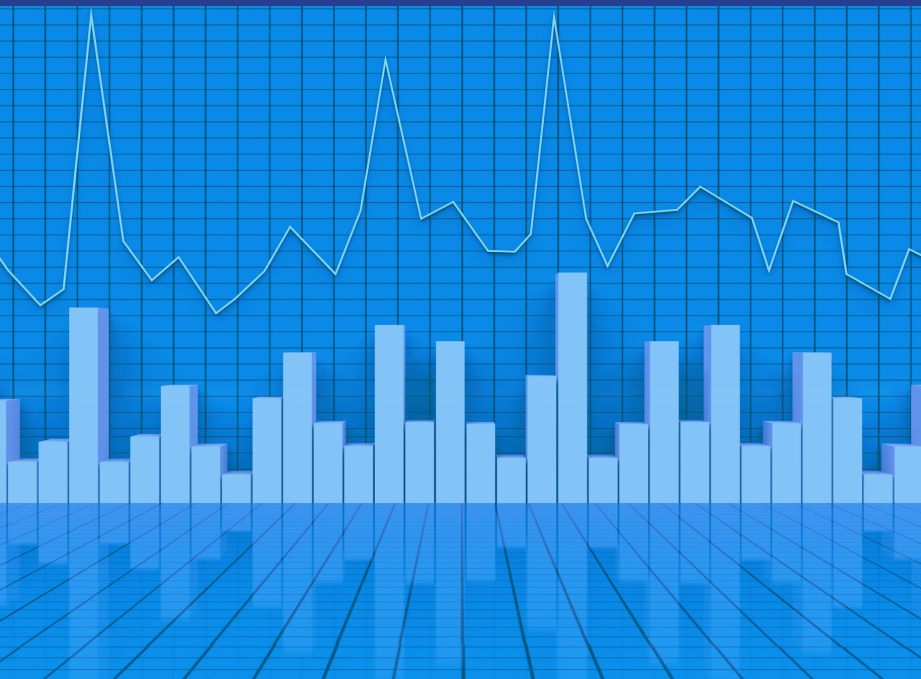




# 2018

## OCAK - HAZİRAN DÖNEMİ KURUMSAL MALİ BEKLENTİLER VE DURUM RAPORU



KIRKLARELİ ÜNİVERSİTESİ  
STRATEJİ GELİŞTİRME DAİRE BAŞKANLIĞI

# SUNUŐ

5018 Sayılı Kamu Mali Yönetim ve Kontrol Kanununun 30. maddesinde, genel yönetim kapsamındaki idarelerin ilk altı aylık bütçe uygulama sonuçları, ikinci altı aya ilişkin beklentiler ve hedefler ile faaliyetlerini Temmuz ayı içerisinde kamuoyuna açıklayacakları hükme bağlanmıştır.

Bir yandan bütçe uygulamaları ile kamusal hizmetlerin ifasında kamuoyunun kamu idareleri üzerindeki genel gözetim ve denetim fonksiyonunun geređi şekilde gerçekleştirilmesinin sağlanması, diğer yandan ise mali iş ve işlemlerde saydamlığın ve hesap verebilirliđin yerine getirilebilmesi amacına yönelik mezkûr madde kapsamında;

Üniversitemizin 2018 yılı ilk altı aylık dönemine ilişkin bütçe uygulamaları ile ikinci altı aya ilişkin beklentiler, hedefler ve faaliyetlerin yer aldığı “ Kırklareli Üniversitesi 2018 yılı Kurumsal Mali Durum ve Beklentiler Raporu” Strateji Geliştirme Daire Başkanlığınca hazırlanarak, ekleriyle birlikte kamuoyunun bilgisine sunulmuştur.

# I. OCAK-HAZİRAN 2018 DÖNEMİ BÜTÇE UYGULAMA SONUÇLARI

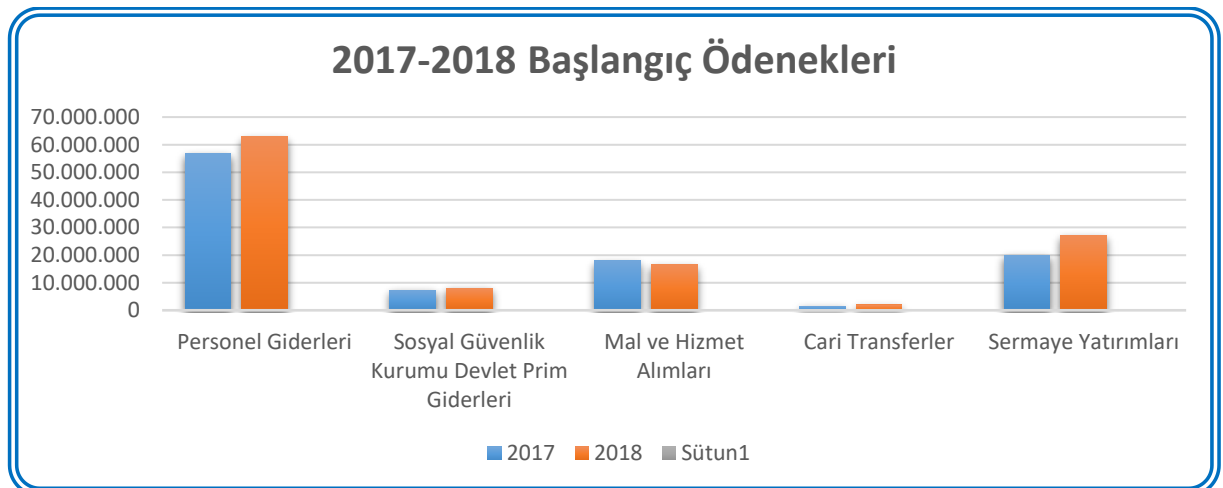
## A. Bütçe Giderleri

Kırklareli Üniversitesi bütçesinde, 2018 mali yılında personel ödemeleri ile devam etmekte olan ve girişilecek mal ve hizmet alımı ile yapım işleri taahhütlerinde kullanılmak üzere toplam 116.302.000 TL başlangıç ödeneği ayrılmıştır. 2017 yılında ise bu rakam 104.952.000 TL olarak öngörülmüş olup, bir önceki yıla göre bütçe giderleri için öngörülen başlangıç ödeneğindeki artış oranı % 11 olmuştur.

2017 Ocak-Haziran dönemi bütçe gideri gerçekleşmeleri, Bütçe Giderlerinin Gelişimi tablosunda da görüldüğü üzere toplam 45.090.522 TL olarak gerçekleşmiştir. 2017 yılı bütçesinin ilk altı aylık kullanım oranı % 43,58 olmuştur. 2018 Mali yılı Ocak-Haziran dönemi için ilk altı aylık bütçe giderleri toplamı ise 61.648.486 TL olarak gerçekleşmiş olup, bu dönemde, öngörülen bütçenin kullanım oranı % 53,01 olmuştur. İlk altı aylık uygulamalarda geçen yılın aynı dönemine göre gerçekleşme oranında % 36,72 oranında bir artış meydana gelmiştir.

2017 ve 2018 yılları Haziran sonu gider gerçekleşme toplamaları karşılaştırıldığında bütçe giderlerinde % 36,72 oranında bir artış olduğu görülmektedir. 2017 ve 2018 yılları Merkezi Yönetim Bütçe Kanunlarıyla Kırklareli Üniversitesine tahsis edilen analitik bütçe sistemine uygun başlangıç ödenekleri ile Ocak-Haziran dönemi sonu itibarı ile fiili gerçekleştirmelerine ilişkin ayrıntılı veriler tablo (1) grafik (1) ve grafik (2) de gösterilmiştir.

**Grafik (1): 2017-2018 Başlangıç Ödenekleri**



**Tablo: (1) 2017 ve 2018 Yılları Ekonomik Bazda Ocak-Haziran Dönemi Bütçe Giderleri Gerçekleşmeleri ve Artış Oranları**

2017 ve 2018 Yılları Ekonomik Bazda Ocak-Haziran Dönemi Bütçe Giderleri Gerçekleşmeleri ve Artış Oranları							
AÇIKLAMA	YILSONU GERÇEKLEŞME	BAŞLANGIÇ ÖDENEĞİ TL	OCAK-HAZİRAN GİDER GERÇEKLEŞMELERİ TL		Ocak-Haziran Dönemi Gerçekleşme Oranları %		Ocak-Haziran Artış Oranı %
	2017	2018	2017	2018	2017	2018	
Personel Giderleri	56.806.527	62.904.000	29.118.934	36.249.783	51,26	57,63	24,49
Sosyal Güvenlik Kurum Dev. Pirim Giderleri	7.269.997	8.042.000	3.717.169	4.741.785	51,13	58,96	27,56
Mal ve Hizmet Alım Giderleri	18.017.657	16.437.000	7.458.867	6.496.739	41,4	39,53	-12,90
Cari Transferler	1.517.634	1.919.000	860.382	917.657	56,69	47,82	6,6
Sermaye Giderleri	19.848.545	27.000.000	3.935.171	13.242.522	19,83	49,05	236,52
Sermaye Transferleri	-	-	-	-	-	-	-
Toplam	103.460.360	116.302.000	45.090.522	61.648.486	43,58	53,01	36,72

Yukarıdaki tabloya göre 2018 yılı bütçe başlangıç ödeneklerine göre 2018 yılı Ocak-Haziran döneminde, 2017 yılı toplam gerçekleşme tutarına göre karşılaştırma yapıldığında geçen yılın aynı dönemine göre personel giderlerinde % 24,49 Sosyal Güvenlik Kurumu Devlet Pirimi giderlerinde % 27,56 Mal ve Hizmet Alım giderlerinde % -12,90 Cari Transfer giderlerinde % 6,6 Sermaye giderlerinde ise % 236,52 oranında artış gerçekleşmiştir.

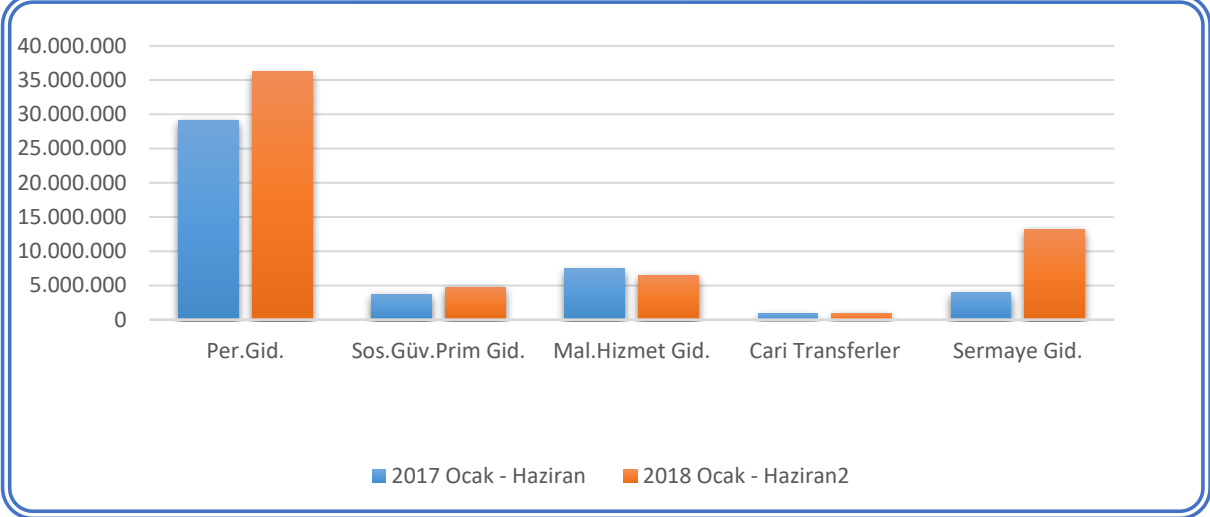
Üniversitemiz 2018 yılı ilk altı aylık bütçe giderleri genelde serbest bırakılan ödenekler dâhilinde yapılmakla birlikte mal ve hizmet alım giderlerine ilişkin olarak, özellikle 03.2 Tüketim malzemeleri, 03.5 Hizmet Alımları tertipleri, 06.5 Gayrimenkul Sermaye Üretim Giderleri ile 06.6 Menkul Malların Büyük Onarım Giderleri tertiplerine likit ödenek ilavesi yapılmıştır. Ancak bu husus bütçe gerçekleştirmelerinde öngörülemez ölçüde bir sapma meydana getirmemiştir.

Sermaye giderlerinde bir önceki yılın aynı dönemine oranla % 236,52 oranında artış gerçekleşmiş bulunmaktadır. 2018 döneminin ilk altı ayında gerçekleşen sermaye gideri

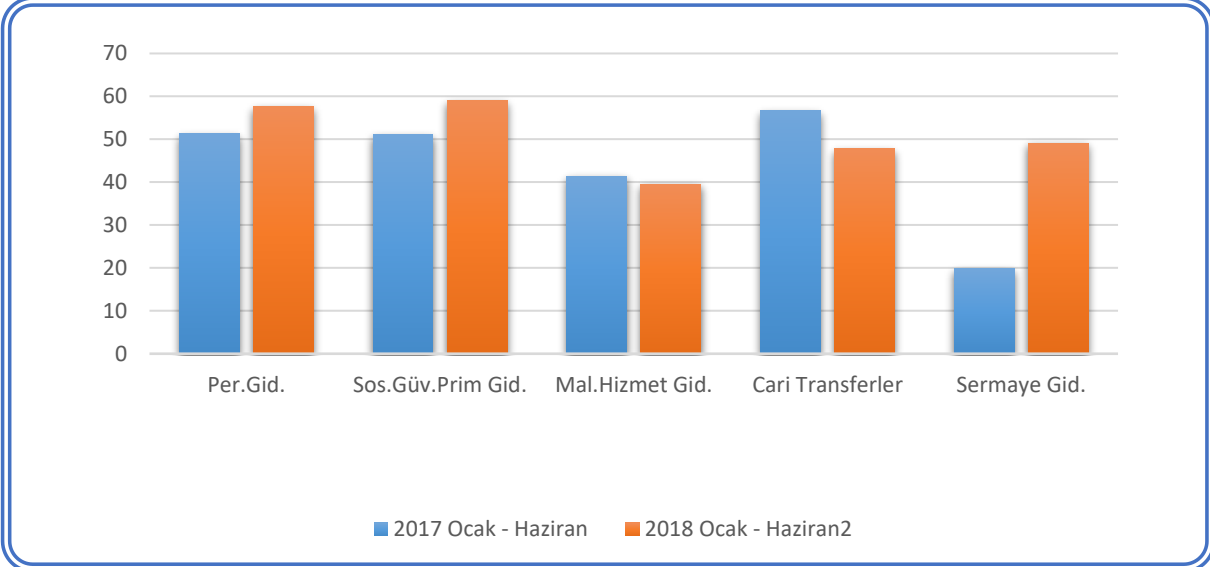
harcaması Ayrıntılı Finansman Programına göre beklentinin üzerinde gerçekleşmiş bulunmaktadır.

Sermaye giderlerinde meydana gelen bu artış Üniversitemiz 2017 yılı yatırım programında yer alan Merkezi Kütüphane binası inşaatının III. Merkezi Derslik binası inşaatı olarak revize edilmesi ve bu revize işleminin uzun sürmesi nedeniyle 2017 yılı içerisinde harcama yapılamamış olmasından ve Üniversitemiz mekanik ve elektrik donanımının bakım ve onarımı maksadıyla Muhtelif İşler projesine büyük menkul malların onarım giderleri harcama kaleminin eklenmesinden kaynaklanmaktadır.

**Grafik (2): 2017 ve 2018 Yılları Ekonomik Bazda Ocak-Haziran Dönemi Bütçe Giderleri Gerçekleşmeleri**



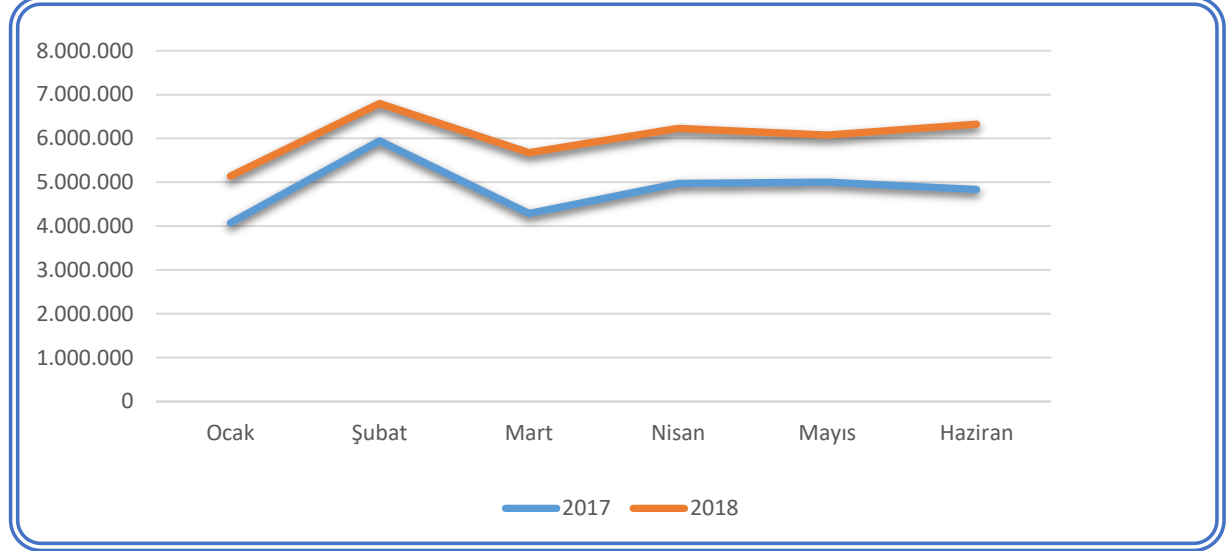
**Grafik (3): Ekonomik Bazda Ocak-Haziran Dönemi Bütçe Giderlerinin Gerçekleşme Oranı %**



İlk altı aylık dönemde; Personel giderlerinde, 2017 yılında yılsonunda gerçekleşen 56.806.527 TL'lik harcamanın 29.118.934 TL'si ilk altı ay sonunda harcanarak dönem

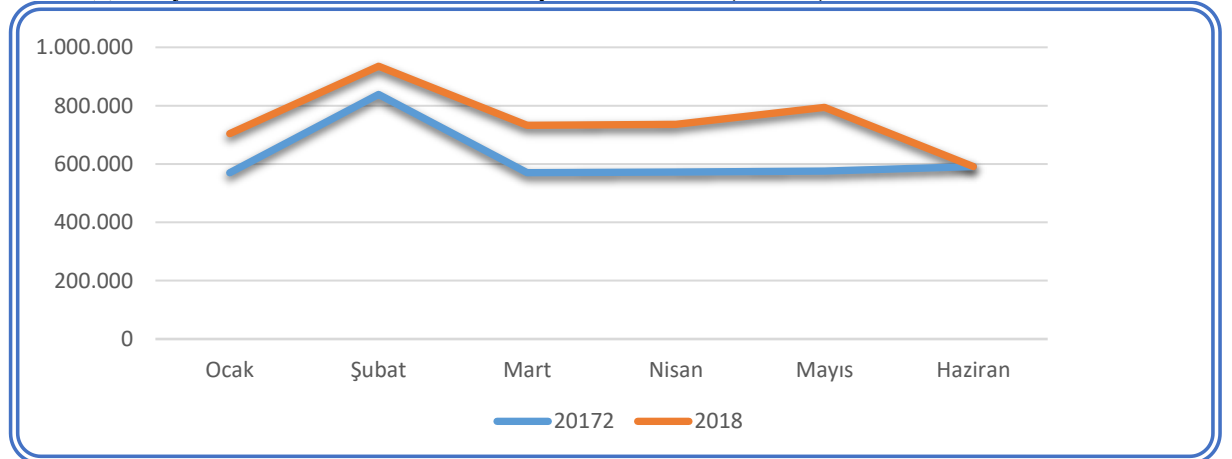
itibariyle % 51,26'lık bir gerekleşme oranı saėlanmıřtır. 2018 yılında ise; 62.904.000 TL'lik bařlangı ödenėinin 36.249.783 TL'si harcanarak % 57,63'lük bir gerekleşme oranı saėlanmış olup, aylık gerekleşmeler ařaėıda gösterilmiřtir.

**Grafik(4): Personel Giderleri (Bin TL)**



Sosyal Güvenlik Kurumuna Devlet Piri mi Giderlerinde, 2017 yılında 7.269.997 TL'lik yılsonu toplam harcama tutarının 3.717.169 TL'si ilk altı ay içinde harcanmıř ve dönem gerekleşme oranı % 51,13 olarak belirlenmiřtir. 2018 yılı aynı dönemde ise; 8.042.000 TL'lik bařlangı ödenėinin 4.741.785 TL'si harcanarak gerekleşme oranı % 58,96 'lık bir gerekleşme oranı saėlanmış olup, aylık gerekleşmeler ařaėıda gösterilmiřtir.

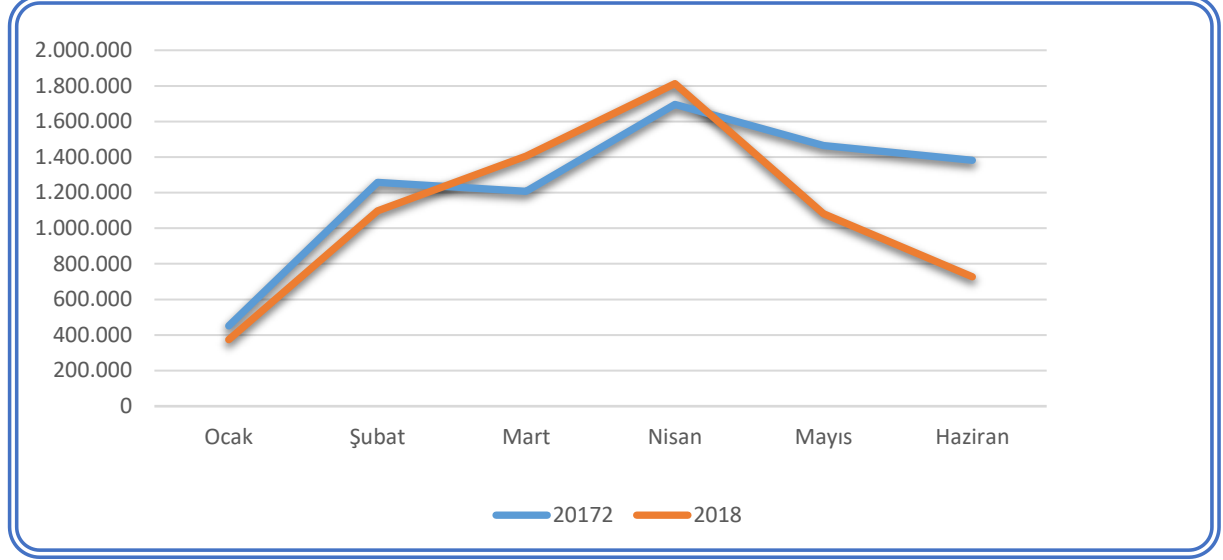
**Grafik(5): Sosyal Güvenlik Kurumuna Devlet piri mi Giderleri (Bin TL)**



Mal ve Hizmet Alım Giderlerinde, 2017 yılında yılsonundaki toplam 18.017.657 TL'lik harcamanın ilk altı ay içinde 7.458.867 TL'si harcanmıř olup, dönem itibariyle % 41,40'lık

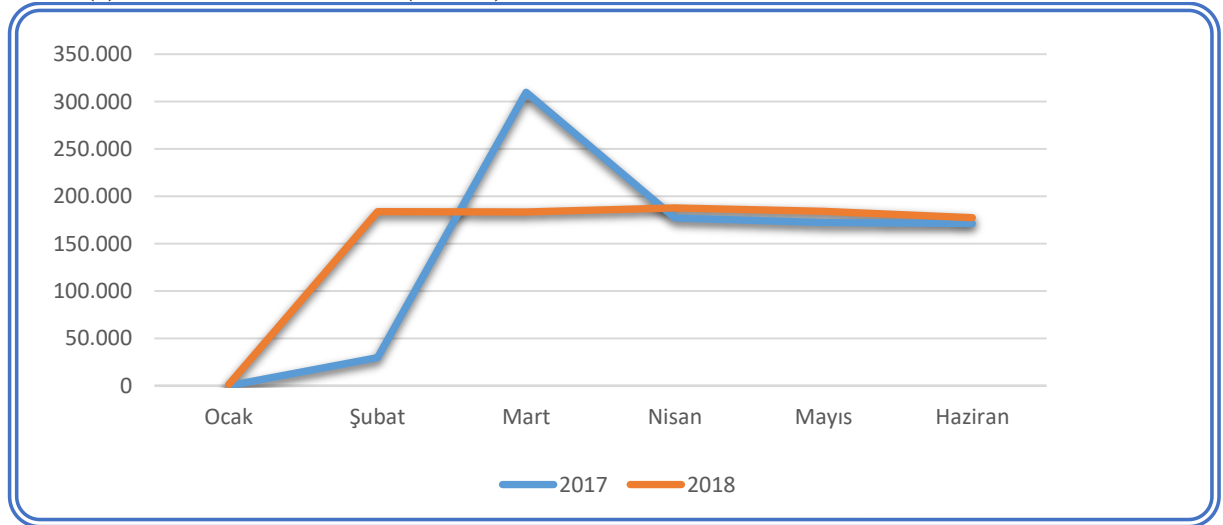
oranında bir gerçekleşme olmuştur. 2018 yılı aynı döneminde ise 16.437.000 TL'lik başlangıç ödeneğinin 6.496.739 TL' si harcanmış ve gerçekleşme oranı % 39,53 olmuştur.

**Grafik(6): Mal ve Hizmet Alım Giderleri (Bin TL)**



Cari Transferler Giderlerinde, 2017 yılında toplam 1.517.634 TL'lik harcamanın 860.382 TL'si ilk altı ay sonunda harcanmış olup, dönemsel olarak % 56,69 oranında bir gerçekleşme sağlanmıştır. 2018 yılının aynı döneminde ise bütçe ile verilen 1.919.000 TL'lik başlangıç ödeneğinin 917.657 TL'si harcanmış ve gerçekleşme oranı % 47,82 olarak meydana gelmiştir.

**Grafik(7):Cari Transfer Giderleri (Bin TL)**

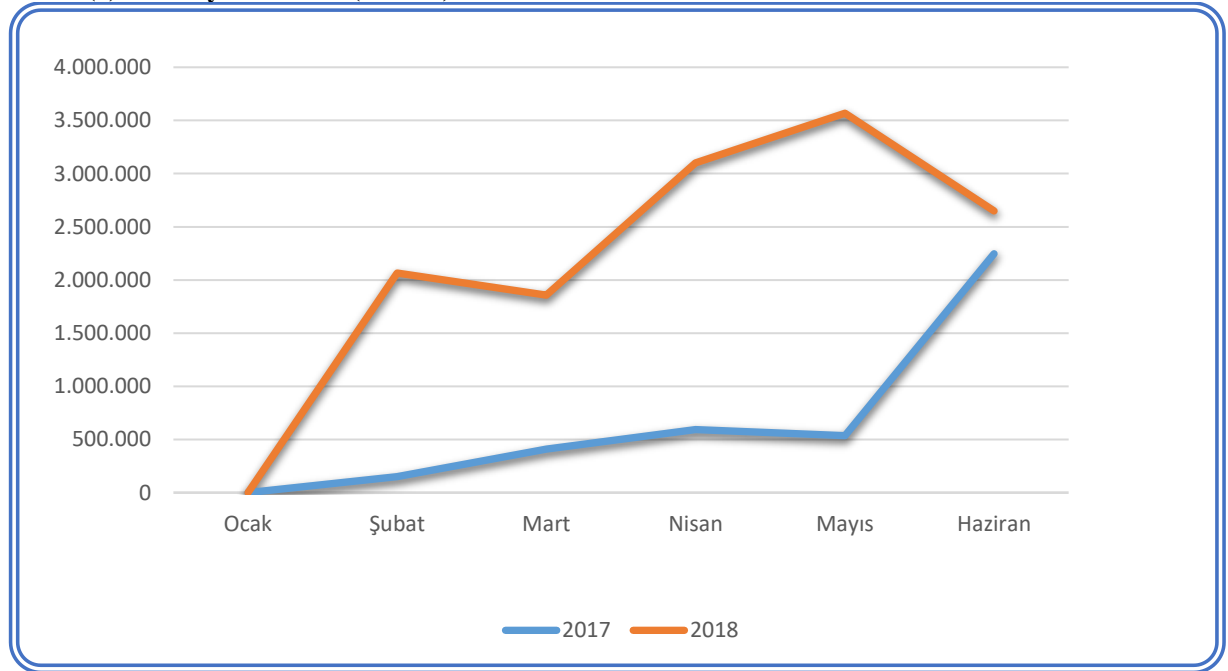


Sermaye Giderlerinde, 2017 yılında toplam 19.848.545 TL'lik harcamanın 3.935.171 TL'si ilk altı ay sonunda harcanmış olup dönemsel olarak % 19,83 oranında bir gerçekleşme sağlanmıştır. 2018 yılında ise yine aynı dönemde bütçe ile verilen 27.000.000 TL'lik

başlangıç ödeneğinin 13.242.522 TL'si harcanmış ve gerçekleşme oranı % 49,05 olarak meydana gelmiştir. Sermaye giderleri kapsamında üniversitemizde yürütülmekte olan altı adet proje mevcut bulunmaktadır. Bu projelerden yeni yerleşke alanının alt yapı inşası için 2017 yılı için tahsis edilen ödeneklerden harcama yapılmamıştır. Derslik ve Merkezi birimler kapsamında III. Merkezi Derslik Binası inşaatı işi için ve Açık ve Kapalı Spor Alanları projesi kapsamında ilk altı ayda 13.242.522 TL harcama yapılmıştır.

Gayrimenkul Büyük Onarım giderleri kapsamında ilk altı ayda harcama yapılmamış olup, Menkul Malların Büyük Onarımı kapsamında 367.793 TL harcama yapılmıştır. Bilgisayar teknolojilerine yönelik makine ve teçhizat alımları ile diğer mamul alım ve yazılım alımlarına yönelik Muhtelif İşler projesi kapsamında ise 135.292 TL'lik bir harcama yapılmıştır. Ayrıca Yayın Alımları projesi kapsamında da ilk altı ay içerisinde 9.900 TL harcama yapılmış bulunmaktadır.

**Grafik(7): Sermaye Giderleri (Bin TL)**





## B. Bütçe Gelirleri

2017 Mali yılı Kırklareli Üniversitesi Bütçesinde yılsonu itibariyle 7.677.401 TL Teşebbüs ve Mülkiyet Gelirleri, 77.815.403 TL Alınan Bağış ve Yardımlar ile Özel Gelirler, 3.818.700 TL Diğer Gelirler olmak üzere toplam 89.311.504 TL gelir gerçekleşmesi sağlanmıştır.

2018 Mali yılı bütçe gelirlerine bakıldığında tahmini olarak; Teşebbüs ve Mülkiyet Gelirleri 5.439.000 TL, Alınan Bağış ve Yardımlar ile Özel Gelirler 108.424.000 TL, Diğer Gelirler 2.439.000 TL olmak üzere toplam 116.302.000 TL gelir öngörülmektedir.

**Tablo: (2) 2017 ve 2018 Yılları Ekonomik Bazda Ocak-Haziran Dönemi Bütçe Gelir Gerçekleşmeleri ve Artış Oranları**

Gelirlerin Ekonomik Kodlanması	YILSONU 2017	Başlangıç Tahmini 2018	Ocak-Haziran Gelir Gerçekleşmeleri 1000 TL		Ocak-Haziran Dönemi Gerçekleşme Oranları %		Ocak-Haziran Artış Oranı %
03 Teşebbüs ve Mülkiyet Gelirleri	7.920.342	5.439.000	3.514.867	3.893.987	44,38	71,59	10,79
04 Alınan Bağış ve Yardımlar ile Özel Gelirler	85.462.539	108.424.000	36.827.934	54.138.391	43,09	49,93	31,97
05 Diğer Gelirler	3.962.365	2.439.000	2.014.161	1.927.591	50,83	79,03	-4,30
TOPLAM	97.345.246	116.302.000	42.356.961	59.959.969	43,51	51,55	29,36

Bütçe gelirlerinin gelişim tablosuna göre 2017 yılı Ocak-Haziran döneminde 42.356.961 TL gelir gerçekleşmesi sağlanmış iken, 2018 yılının aynı döneminde toplam 59.959.969 TL gelir gerçekleşmesi sağlanmıştır. 2017 yılı Ocak-Haziran dönemi ile 2018 yılı Ocak-Haziran dönemi gelirleri karşılaştırıldığında gelir gerçekleşmesinde dönemsel olarak % 29,36'lık bir artış olduğu görülmektedir.

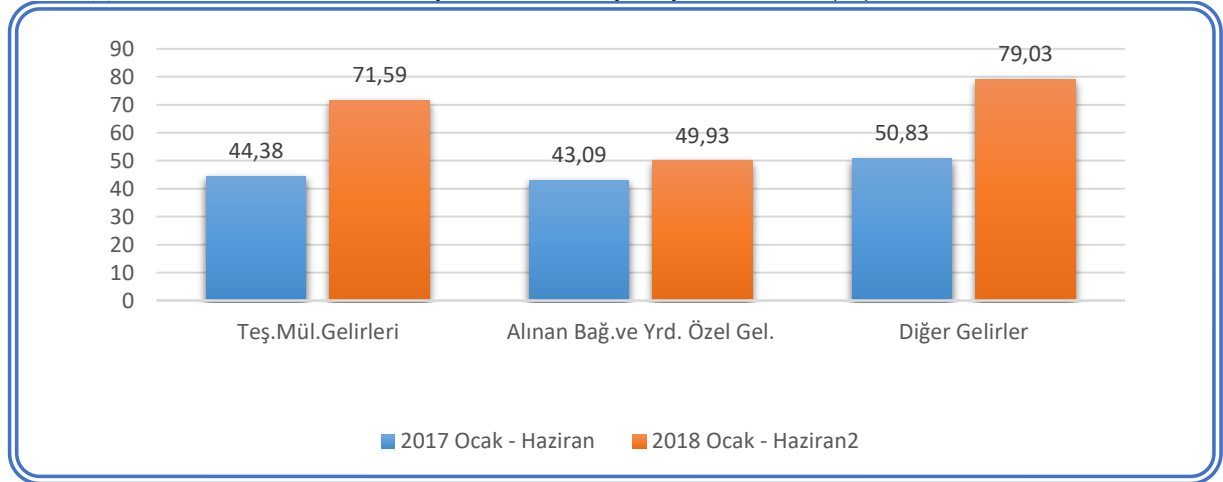
Gelir gerçekleşme oranı 2017 yılının ilk altı aylık dönemi için % 43,51 olurken, 2018 yılının aynı dönemi için ise % 51,55 olmuştur. 2017 yılı aynı dönemdeki gelir gerçekleşme oranının düşük gibi gözükmesinin nedeni yapılan hesaplamaların 2017 yılı için toplam gerçekleşme tutarına, 2018 yılı için ise, gelir tahminleri toplam tutarına göre olmasından kaynaklanmaktadır.

Gelir gerekleŖme oranının 2018 yılının aynı donemine gore % 29,36 oranında artıŖ gostermesinin nedeni hizmet gelirlerimiz ile hazine yardımının artıŖ gostermesinden kaynaklanmaktadır. Meydana gelen artıŖ tutarı yapılan tahminlerde onemli bir sapma olmadığını gostermektedir.

### C. Finansman

Üniversitemizin Büte Giderlerinin büyük bir kısmı hazine yardımlarıyla finanse edilmekte olup, geri kalan kısmı ise Üniversitemiz öz gelirleri ile desteklenmektedir. Ödeneklerimizin yeterli olmadığı harcama kalemleri için büte fazlası olarak nitelendirilen net finansman miktarı dikkate alınarak likit karŖılıđı ödenek kaydı yapılmaktadır. Üniversitemizin orta ve uzun vadeli borlanma yolu ile kullandığı herhangi bir kaynak bulunmamaktadır.

**Grafik(8): Ocak-Haziran Donemi Büte Gelirleri GerekleŖme Oranları (%)**



Ocak-Haziran donemi gelir gerekleŖmeleri incelendiđinde; teŖebbüs ve mülkiyet gelirlerinde 2017 yılında % 44,38'lük gerekleŖme sađlanmışken, 2018 yılında bu oran % 71,59'a çıkmıştır. Alınan bađış ve yardımlar ile özel gelirlere 2017 yılında % 43,09'luk gerekleŖme sađlanmışken, 2018 yılında bu oran % 49,93 olmuştur. Diđer gelirlere 2017 yılında % 50,83'lük bir gerekleŖme sađlanmışken, 2018 yılında bu oran % 79,03'e yükselmiştir.

Rapor ekindeki büte gelirlerinin geliŖimi tablosunda Alınan Bađış ve Yardımlar ile Özel Gelirler ekonomik kodunda Ocak-Haziran gerekleŖme tutarı sistemsel bir hata sonucu hazine yardımlarının zamanında muhasebeleŖtirilememesinden dolayı eksik gozükmemektedir.

Gelirlerin aylar ve gelir eŖitlerine gore dađılımı ve 2017 yılının aynı donemine gore karŖılaŖtırmaları rapor ekinde gosterilmiştir.

## II. 2018 OCAK-HAZİRAN DÖNEMİNDE YÜRÜTÜLEN FAALİYETLER

Bu dönemde bütçe ile sağlanan ödeneklerin harcanması, Üniversitemiz ihtiyaçlarının önceliklerine göre yapılmakla birlikte 2018 yılı Merkezi Yönetim Bütçe Kanunu ve Uygulama Tebliği uyarınca, kaynakların etkin, ekonomik ve verimli kullanımının sağlanması, kamu hizmet kalitesinin yükseltilmesi doğrultusunda, bütçe giderlerinde etkinlik ve verimlilik sağlanmaya çalışılmış ve bu hedefler doğrultusunda gerekli önlemler alınmıştır. Hizmet araçları havuzda toplanarak araç görevlendirmelerinin yapılması sağlanarak tasarruf anlayışı ile hareket edilmiştir.

Akademik personelimizin 2547 sayılı yasa uyarınca yurtdışı çalışma imkânlarından adil olarak yararlanabilmeleri için bütçe ödenekleri dikkate alınarak yapılacak görevlendirmeler için düzenleyici senato kararları alınmıştır. İhtiyaçların zamanında ve en uygun piyasa koşullarında satın alınmasına çalışılmıştır. Yapı İşleri Teknik Daire Başkanlığı uhdesinde bakım onarım atölyesi kurularak bütçe kaynaklarının daha etkin kullanılması sağlanmıştır.

Sermaye giderleri kapsamında üniversitemizde yürütülmekte olan altı adet proje mevcut bulunmaktadır. Bu projelerden yeni yerleşke alanının alt yapı inşası kapsamında Kayalı Merkez kampüsü ve Vize Meslek Yüksekokulu alt yapı işi kesin hak edişi tamamlanmıştır. Etüt ve proje kapsamında ise Kırklareli Üniversitesi Dükkânlar ve yemekhane mebran gölgelik projesi işi yaptırılmıştır.

Derslik ve Merkezi birimler kapsamında III. Merkezi Derslik binası yapımına 2017 yılında başlanılmış olup ilk altı ayda 11.397.465 TL'lik harcama yapılmış bulunmaktadır.

Muhtelif İşler kapsamında büro, işyeri ve diğer mefruşat alımları, bilgisayar ve diğer makine ve teçhizat alımları ve sürekli işçi maaş yazılım programı alımı yapılmıştır. Ayrıca Rektörlük merkez ve bağlı birimlerinde mekanik elektrik tesisatları için menkul mal büyük onarım giderim olarak 367.793 TL harcama yapılmıştır.

Yayın alımları kapsamında ilk altı aylık dönem içerisinde ders kitabı alımı yapılmıştır. Cari harcamalar kapsamında ise eğitim ve öğretim hizmetleri ile bilimsel faaliyetlerin yürütülmesi yanında gayrimenkul ve menkul malların küçük bakım ve onarımı ile kırtasiye, temizlik ve malzeme alımları yapılmış bulunmaktadır.

**Tablo (3): Proje ve Harcama Tutarları**

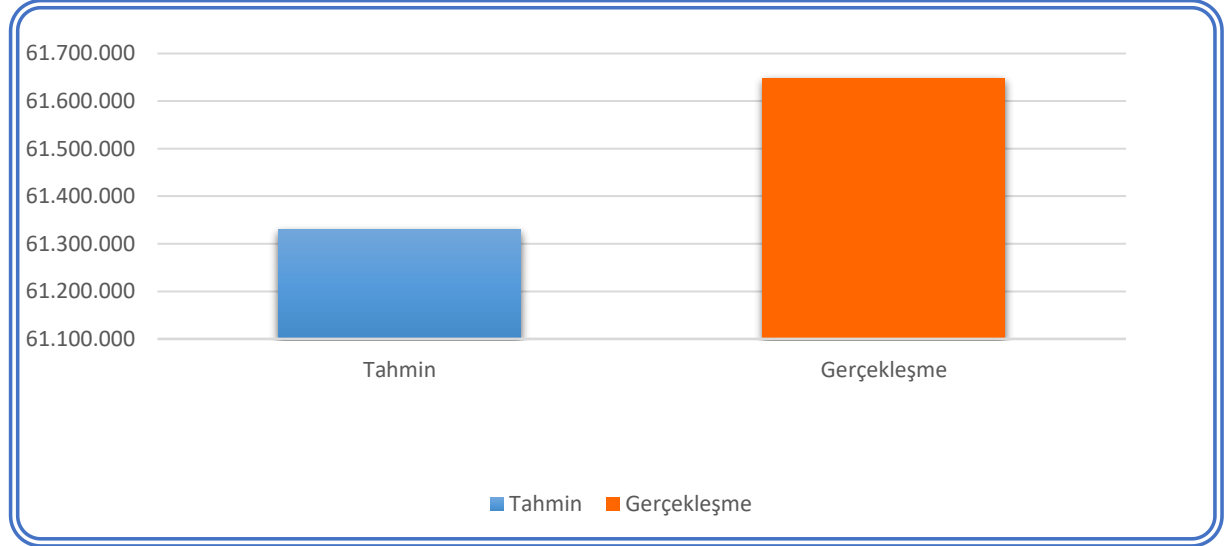
SIRA NO	PROJENİN ADI	YILI ÖDENEĞİ (1000 TL)	HARCAMA TUTARI (1000 TL)	YAPILAN İŞLER
1	Çeşitli Ünitelerin Etüt Projesi	500.000	17.700	KLU Yemekhane ve Dükkânlar çevresi membran gölgelik projesi
2	Muhtelif İşler	5.000.000	500.210	Birimlerimize demirbaş malzeme, okul mefruşatı, yazılım alımı ile menkul mal büyük bakım ve onarım işi yapılmıştır.
3	Kampus Altyapısı	2.500.000	6.702	Merkez Kayalı kampüsü ve Vize MYO altyapı işi kesin hak edişi.
4	Derslikler ve Merkezi Birimler	15.000.000	11.397.465	III. Merkezi Derslik Binası inşaatı
5	Açık ve Kapalı Spor Tesisleri	3.000.000	1.307.669	Açık Futbol sahası mevcut 1600 kişilik tribün kapama işi
6	Yayın Alımları	1.000.000	12.775	Ders kitabı yayın alım işleri
	TOPLAM	27.000.000	13.242.521	

### III. TEMMUZ – ARALIK DÖNEMİNE İLİŞKİN BEKLENTİLER VE HEDEFLER

#### A. Bütçe Giderleri

Kırklareli Üniversitesinin, 2018 mali yılı sonu itibariyle toplam bütçe gideri 116.302.000 TL olarak tahmin edilmiş olup bu bütçe toplamına, devreden hazine yardımları karşılığı 6.595.344 TL likit karşılığı ve ayrıca tezsiz yüksek lisans gelir karşılığı ve diğer alınan bağış ve yardımlar karşılığı olarak 425.913 TL olmak üzere toplam 7.021.257 TL ödenek eklenmiştir. Ayrıca yılsonuna kadar özellikle yatırım harcamaları olmak üzere elektrik, yakacak harcamaları ile yolluk harcamaları için likit karşılığı ödenek eklemesi yapılması gerekeceği göz önüne alındığında tahmin edilen bütçe gideri tutarının 123.323.257 TL 'sına yükselebileceği öngörülmektedir. Ayrıntılı finans programında tahmin edilen bu giderin 61.331.000 TL'sinin ilk altı ay içinde (Ocak-Haziran) gerçekleşeceği öngörülmüştür. Ocak-Haziran 2018 dönemine ilişkin bütçe giderleri verilerine baktığımızda, bu döneme ilişkin toplam harcama miktarının 61.648.486 TL olduğu görülmektedir. İlk altı aylık bütçe gider gerçekleştirmelerinde ayrıntılı finansman programına göre 317.486 TL'lik bir artış bulunmaktadır.

**Grafik(9):2018 Ocak-Haziran Dönemi Gider Gerçekleşme Durumu (Bin TL)**

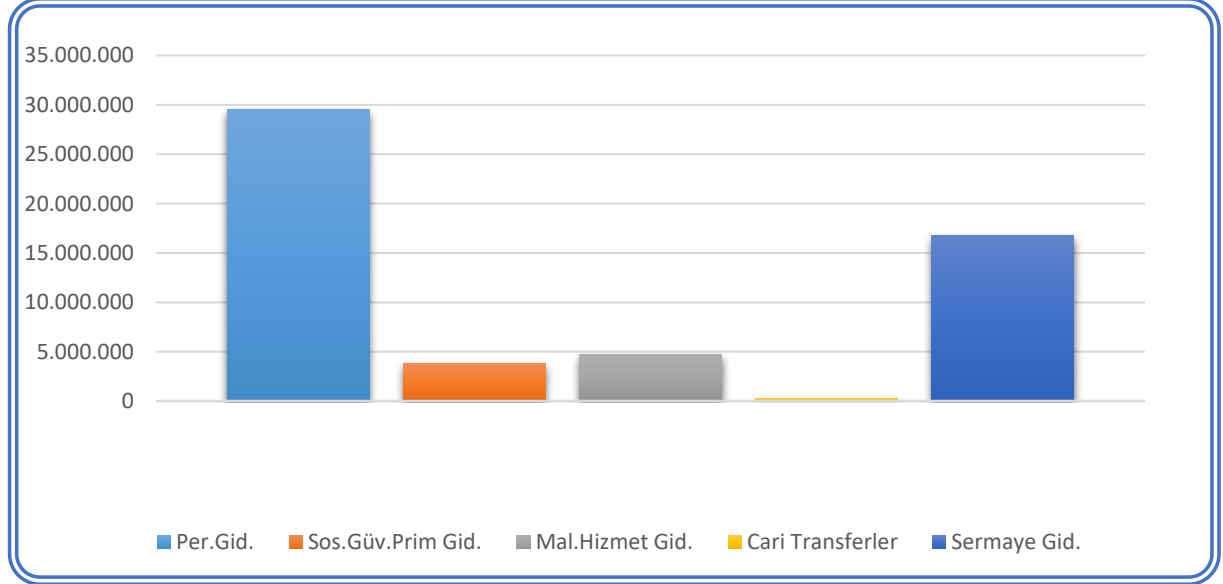


Kırklareli Üniversitesi 2018 yılı ayrıntılı finansman programında, 2018 Temmuz-Aralık dönemi itibarıyla gerçekleşmesi beklenen toplam bütçe gideri 54.971.000 TL olarak öngörülmüştür. Bütçe giderlerinin yılın ikinci altı aylık döneminde aylar itibarıyla dağılımı ise; Temmuz 10.830.000 TL, Ağustos 10.707.000 TL, Eylül 10.695.000 TL, Ekim 7.731.000 TL, Kasım 7.622.000 TL, Aralık 7.386.000 TL olarak tahmin edilmektedir.

Üniversitemizde yılın ikinci altı aylık döneminde yürütülmekte olan iş planlarına uygun olarak en fazla harcamanın sermaye giderlerinde ve personel giderlerinde olacağı tahmin edilmektedir. Ayrıca yılın ikinci altı ayında ilk altı aydaki personel giderleri ve sermaye giderleri gerçekleşmeleri dikkate alındığında özellikle personel giderleri için kesintili başlangıç ödenek miktarının yeterli olmayacağı düşünülmektedir. 2018 mali yılı ayrıntılı finansman programına göre Temmuz-Aralık 2018 dönemi itibariyle gerçekleşmesi beklenen toplam bütçe giderinin ekonomik sınıflandırma bazında dağılımı;

Personel giderleri 29.519.000 TL, Sosyal Güvenlik Kurumu devlet pirim giderleri 3.791.000 TL, Mal ve Hizmet Alım Giderleri 4.679.000 TL, Cari Transferler 245.000 TL, Sermaye giderleri 16.737.000 TL olarak öngörülmüştür.

**Grafik(10):2018 Temmuz-Aralık Dönemi Tahmini Gider Dağılımı (Bin TL)**



Yukarıda verilen bilgiler bir arada değerlendirildiğinde 2018 yılının ikinci altı aylık dönemi için personel giderleri ve sermaye giderleri ile mal ve hizmet alımları tertiplerinde tefrik edilen ödeneklerin bütçe giderleri için yeterli olmayacağı düşünülmektedir. 2018 yılı sonuna kadar bütçe giderlerinde hedeflerimizden sapma yaratacak bir olağanüstülük beklenmemekle birlikte 2018 yılı başlangıç ödeneği olan 116.302.000 TL' nın genelde yılsonu itibarıyla Kırklareli Üniversitesinin hedeflerine ulaşmasında yeterli olmayacağı düşünülmektedir. Bu başlangıç ödeneğine Ocak-Haziran dönemi itibariyle 1.537.910 TL ilave yapılmıştır. Sermaye giderlerinde meydana gelecek artışlar Üniversitemiz öz gelirlerinden ve Maliye Bakanlığı bütçesinde bulunan yatırımları hızlandırma tertibinden yapılacak ödenek ilavesiyle, personel giderlerinde meydana gelecek artışların ise; Maliye Bakanlığı bütçesinde yer alan yedek ödenek tertibinden yapılacak ödenek ilavesiyle karşılanması planlanmaktadır.

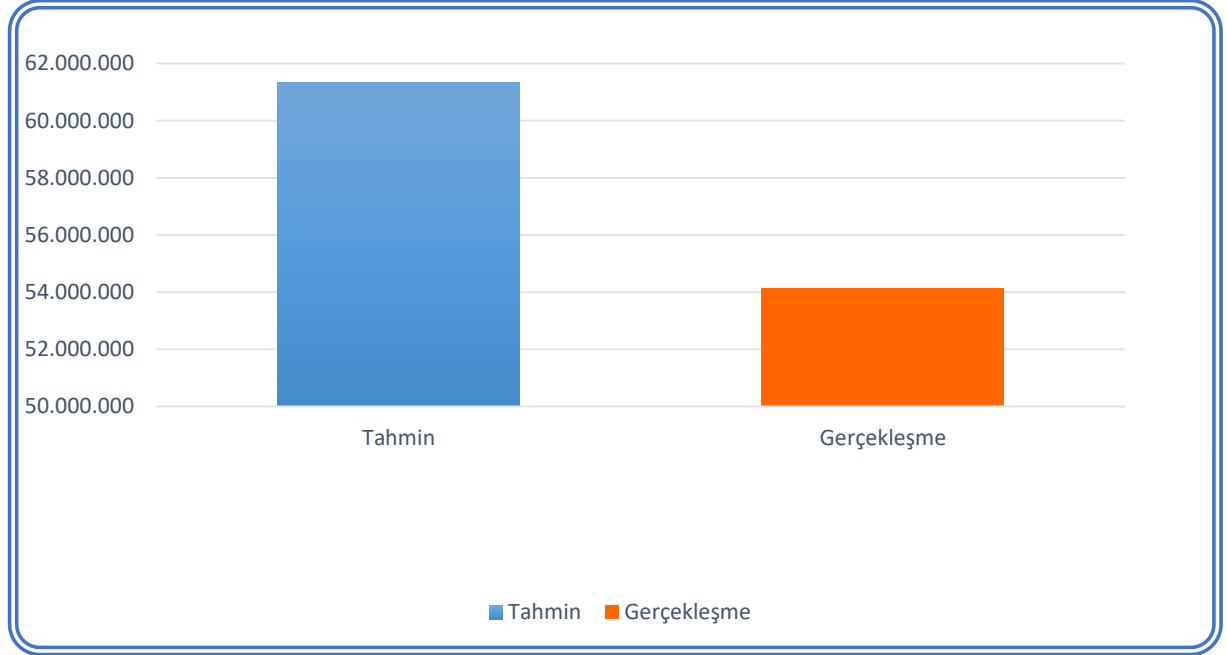
## B. Bütçe gelirleri

Kırklareli Üniversitesi 2018 mali yılı sonu itibarıyla toplam bütçe geliri 116.302.000 TL olarak tahmin edilmiş olup, ayrıntılı finans programında tahmin edilen bu gelirin 61.331.000 TL'sinin ilk altı ay içinde (Ocak-Haziran) gerçekleşeceği öngörülmüştür.

Ocak-Haziran 2018 dönemine ilişkin gerçekleşen bütçe geliri verilerine baktığımızda, bu döneme ilişkin toplam gerçekleşme miktarının 54.138.391 TL olduğu görülmektedir.

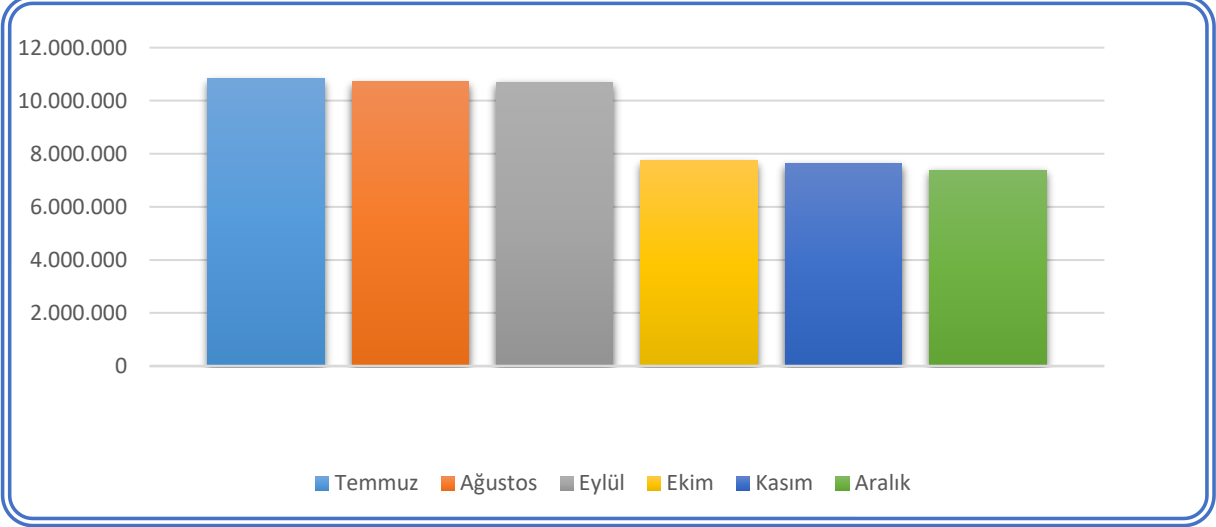
İlk altı aylık gelir gerçekleşme rakamının tahmin edilen miktara göre azalış göstermiş olduğu görülmektedir. Bunun nedeninin ise gider gerçekleştirmelerine göre para politikaları da dikkate alınarak Maliye Bakanlığınca hazine yardımlarının eksik tahakkuk ettirilmesinden kaynaklandığı görülmektedir.

**Grafik11):Ocak-Haziran 2018 Dönemi Gelir Gerçekleşme Durumu (Bin TL)**



Kırklareli Üniversitesi 2018 yılı ayrıntılı finansman programına göre 2018 Temmuz-Aralık dönemi itibarıyla gerçekleşmesi beklenen toplam bütçe geliri 54.971.000 TL olarak öngörülmüştür. Bütçe gelirlerinin yılın ikinci altı aylık döneminde aylar itibarıyla dağılımı ise; Temmuz 10.830.000 TL, Ağustos 10.707.000 TL, Eylül 10.695.000 TL, Ekim 7.731.000 TL, Kasım 7.622.000 TL, Aralık 7.386.000 TL olarak tahmin edilmektedir.

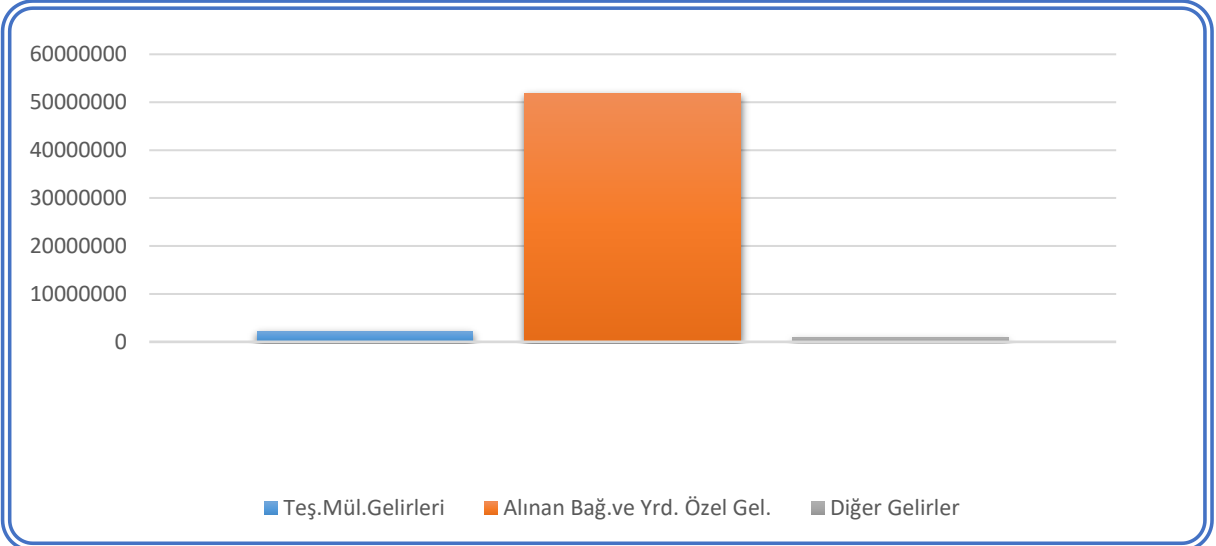
**Grafik(12): Temmuz-Aralık 2018 Dönemi Aylık Gelir Tahmini (Bin TL)**



Üniversitemizde yılın ikinci döneminde en fazla bütçe gelirinin Ocak-Haziran döneminde olduğu gibi yine Alınan Bağış Yardımlar ve Özel Gelirlerde gerçekleşeceği tahmin edilmektedir. 2018 yılı ayrıntılı finansman programında Temmuz-Aralık 2017 dönemi itibarıyla gerçekleşmesi beklenen toplam bütçe gelirlerinin ekonomik sınıflandırma bazında dağılımı;

Teşebbüs ve Mülkiyet Gelirleri 2.209.000 TL, Alınan Bağış Yardımlar ve Özel Gelirler 51.888.000 TL, Diğer Gelirler 874.000 TL olarak öngörülmüştür.

**Grafik(13):2018 Temmuz-Aralık Dönemi Tahmini Gelir Dağılımı (Bin TL)**



Yılın ikinci altı aylık döneminde, bir yandan üniversitemizde yeni açılan ikinci öğretim programlarının sağlayacağı gelirler diğer yandan 2018-2019 öğretim yılı başında tahsil edilecek Yüksek Öğretim Hizmet Maliyetine Öğrenci Katkısı ve daha da önemlisi toplam gelirimizin



yaklaşık % 93'lük kısmını oluşturan Hazine yardımlarının Hazine Müsteşarlığından alınarak, bütçe giderlerinin karşılanması için gelir hesabı kaydına alınmasıyla yılsonunda öngörülen gelir hedeflerinin aşılacağı tahmin edilmektedir.

Ayrıca üniversitemizin 2018 yılı bütçe geliri bilgi ve tahminleri ile bütçe giderlerine ilişkin bilgi ve yılın ikinci yarısına yönelik tahminler bir arada değerlendirildiğinde, 2018 yılsonu itibarıyla gelirlerin giderler için yeterli olacağı tahmin edilmektedir.

Öte yandan 2018 yılı bütçe gelir ve giderlerinden hedeflerimizde sapma yaratacak olağanüstü bir durum beklenmediğinden, mali durumumuzun dönem sonunda Kırklareli Üniversitesinin 2018 yılı için belirlediği hedeflere ulaşmasında yeterli olacağı düşünülmektedir.

### **C. Finansman**

Üniversitemizin Bütçe Giderlerinin büyük bir kısmı hazine yardımlarıyla finanse edilmekte olup, Üniversitemiz öz gelirleri ile desteklenmektedir. 2018 yılı Temmuz-Aralık döneminde ödeneklerimizin yeterli olmadığı harcama kalemleri için devreden öz gelirlerimizden likit karşılığı ödenek kaydı yapılması ve Maliye Bakanlığı Bütçesinde yer alan yedek ödenek tertibinden aktarma yapılması planlanmaktadır.

## **IV.2018 TEMMUZ-ARALIK DÖNEMİNDE YÜRÜTÜLECEK FAALİYETLER**

Derslikler ve Merkezi Birimler Projesi kapsamında Merkez Kayalı kampüsümüzde 30.567 m2 kapalı alana sahip III. Merkezi Derslik binası inşaatına devam edilecektir.

Yine Açık ve Kapalı Spor Tesisleri kapsamında bu dönemde Açık Futbol Sahasına yeni tribün inşası ve üzerlerinin kapatılması işi bitirilecektir.

Alt yapı projesi kapsamında merkez Kayalı kampüsünde bitirilmiş binalara ve girişe ilişkin peyzaj işleri (otoparklar, çevre düzenleme, çim ekme ve bakım) yapılacaktır. Ayrıca Lüleburgaz Meslek Yüksekokuluna 3.000 ve Babaeski Meslek Yüksekokuluna 2.000 kişilik paket arıtma tesisi yaptırılacaktır.

Gayrimenkul büyük onarım kapsamında Lüleburgaz ve Babaeski Meslek Yüksekokullarında doğalgaz dönüşüm imalatları yaptırılacaktır. Kırklareli Üniversitesi merkez kayalı kampüsünde bulunan dükkânlar ve yemekhane binasına membran gölgelik yaptırılacaktır.

Kayalı merkez kampüsünde bulunan Rektörlük binası ve çevresinde engelliler için erişilebilirlik kapsamında levhalar, isimlikler, akıllı bilgisayar, asansörlerde sesli uyarı sistemleri ve otoparktan itibaren yönlendirme işleri yaptırılacaktır.

Kırklareli Üniversitesi Rektörlük ve Bağlı birimlerinde mekanik ve elektrik bakımı ve onarımına yönelik menkul mal büyük bakım ve onarımlarının yaptırılmasına devam edilecektir.

Yatırım programında muhtelif İşler projesi kapsamında laboratuvar malzemeleri, büro mefruşat alımları ve diğer mamul mal ve yazılım alımları yapılacaktır. Kütüphane ve Dokümantasyon Daire Başkanlığınca elektronik ve basılı yayın alımı gerçekleştirilecektir. Ayrıca performans programında yer verilen bilgi yönetim sistemi kapsamında bilgisayar altyapısına ilişkin donanım ve yazılım programları satın alınacaktır.

Belirlenen hedefler dâhilinde hâlihazırda devam eden ve başlatılacak çalışmalar ile birlikte geleceğe dönük faaliyetlerimizi tek tek gerçekleştirme inanç ve kararlılığında çalışmalarımızı sürdürmekteyiz.

Üniversitemizin yatırım faaliyetleri kapsamında yer alan projelerle ilgili olarak, yılsonu itibarıyla gerçekleştirilmesi tahmin edilen harcamalara ait ayrıntılı açıklamalar aşağıda Tablo 4'te belirtilmiş bulunmaktadır.

**Tablo (4): Yapılması Planlanan İşler ve Tutarları**

Sıra No	Projenin Adı	Yılı Ödeneği (1000 TL)	Planlanan Harcama Tutarı (1000TL)	Yapılması Planlanan İşler
1	Çeşitli Ünitelerin Etüt Projesi	500.000	500.000	İlave imar planı hazırlanması Yerleşke planı hazırlanması Kampus altyapı projelerinin hazırlanması, Diğer çeşitli projelerin hazırlanması
2	Muhtelif İşler	5.000.000	6.500.000	Birimlerimize demirbaş malzeme, bilgisayar yazılım programı, taşıt satın alınması bilişim teknolojileri ve yazılım alımları, Gayrimenkul Büyük onarımları
3	Kampus Altyapısı	2.500.000	2.500.000	Kampus alt yapısı kapsamında peyzaj ve çevre düzenlemesi yapılması,
4	Derslikler ve Merkezi Birimler	15.000.000	19.585.000	III. Merkezi Derslik Binası inşaatı.
5	Açık ve Kapalı Spor Tesisleri	3.000.000	3.350.000	Açık futbol sahası Tribün kapama inşaatı
6	Yayın Alımları	1.000.000	1.000.000	Basılı ve Elektronik Yayın Alımları
	TOPLAM	27.000.000	33.435.000	

# **E K L E R**

BÜTÇE GELİRLERİNİN GELİŞİMİ

Bütçe Yılı:

2018

Kurum Kod:

38.81 - KIRKIRELİ ÜNİVERSİTESİ

	2017 GERÇEKLEŞME TOPLAMI	2018 BAŞLANGIÇ ÖDENEĞİ	OCAK GERÇEKLEŞME		ŞUBAT GERÇEKLEŞME		MART GERÇEKLEŞME		NİSAN GERÇEKLEŞME		MAYIS GERÇEKLEŞME		HAZİRAN GERÇEKLEŞME		OCAK-HAZİRAN GERÇEKLEŞME TOPLAMI		ARTIS ORANI * (%)	OCAK-HAZİRAN GERÇEK ORANI ** (%)		2018 YILSONU GERÇEKLEŞME TAHMİNİ
			2017	2018	2017	2018	2017	2018	2017	2018	2017	2018	2017	2018	2017	2018				
<b>BÜTÇE GELİRLERİ TOPLAMI</b>	<b>97.345.245</b>	<b>116.302.000</b>	<b>745.281</b>	<b>42.317</b>	<b>181.723</b>	<b>0</b>	<b>30.407.417</b>	<b>3.913.428</b>	<b>1.736.423</b>	<b>1.575.910</b>	<b>266.550</b>	<b>193.102</b>	<b>9.019.568</b>	<b>157.637</b>	<b>42.356.961</b>	<b>5.840.078</b>	<b>-86,21</b>	<b>43,51</b>	<b>5,02</b>	<b>0</b>
<b>01 - Vergi Gelirleri</b>	<b>0</b>	<b>0</b>	<b>0</b>	<b>0</b>	<b>0</b>	<b>0</b>	<b>0</b>	<b>0</b>	<b>0</b>	<b>0</b>	<b>0</b>	<b>0</b>	<b>0</b>	<b>0</b>	<b>0</b>	<b>0</b>	<b>0,00</b>	<b>0,00</b>	<b>0,00</b>	<b>0</b>
01.1 Gelir ve Kazanç Üzerinden Alınan Vergiler	0	0	0	0	0	0	0	0	0	0	0	0	0	0	0	0	0,00	0,00	0,00	0
01.2 Mülkiyet Üzerinden Alınan Vergiler	0	0	0	0	0	0	0	0	0	0	0	0	0	0	0	0	0,00	0,00	0,00	0
01.3 Dahilde Alınan Mal ve Hizmet Vergileri	0	0	0	0	0	0	0	0	0	0	0	0	0	0	0	0	0,00	0,00	0,00	0
01.4 Uluslararası Ticaret ve Muamelelerden Alınan Vergiler	0	0	0	0	0	0	0	0	0	0	0	0	0	0	0	0	0,00	0,00	0,00	0
01.5 Damga Vergisi	0	0	0	0	0	0	0	0	0	0	0	0	0	0	0	0	0,00	0,00	0,00	0
01.6 Harçlar	0	0	0	0	0	0	0	0	0	0	0	0	0	0	0	0	0,00	0,00	0,00	0
01.9 Başka Yerde Sınıflandırılmayan Vergiler	0	0	0	0	0	0	0	0	0	0	0	0	0	0	0	0	0,00	0,00	0,00	0
<b>02. Sosyal Güvenlik Gelirleri</b>	<b>0</b>	<b>0</b>	<b>0</b>	<b>0</b>	<b>0</b>	<b>0</b>	<b>0</b>	<b>0</b>	<b>0</b>	<b>0</b>	<b>0</b>	<b>0</b>	<b>0</b>	<b>0</b>	<b>0</b>	<b>0</b>	<b>0,00</b>	<b>0,00</b>	<b>0,00</b>	<b>0</b>
02.1 Genel Bütçeli İdarelerden	0	0	0	0	0	0	0	0	0	0	0	0	0	0	0	0	0,00	0,00	0,00	0
02.2 Özel Bütçeli İdarelerden	0	0	0	0	0	0	0	0	0	0	0	0	0	0	0	0	0,00	0,00	0,00	0
02.3 Düzenleyici ve Denetleyici Kurumlardan	0	0	0	0	0	0	0	0	0	0	0	0	0	0	0	0	0,00	0,00	0,00	0
02.4 Sosyal Güvenlik Kurumlarından	0	0	0	0	0	0	0	0	0	0	0	0	0	0	0	0	0,00	0,00	0,00	0
02.5 Mahalli İdarelerden	0	0	0	0	0	0	0	0	0	0	0	0	0	0	0	0	0,00	0,00	0,00	0
02.6 Diğer İşverenlerden	0	0	0	0	0	0	0	0	0	0	0	0	0	0	0	0	0,00	0,00	0,00	0
02.7 Çalışanlardan	0	0	0	0	0	0	0	0	0	0	0	0	0	0	0	0	0,00	0,00	0,00	0
02.8 Kendi İşine Sahip Olanlardan veya Çalışmayanlardan	0	0	0	0	0	0	0	0	0	0	0	0	0	0	0	0	0,00	0,00	0,00	0
02.9 Ayrımı Yapılmayan Diğer Sosyal Güvenlik Payları	0	0	0	0	0	0	0	0	0	0	0	0	0	0	0	0	0,00	0,00	0,00	0
<b>03. Teşebbüs ve Mülkiyet Gelirleri</b>	<b>7.920.342</b>	<b>5.439.000</b>	<b>72.897</b>	<b>28.900</b>	<b>92.575</b>	<b>0</b>	<b>2.958.246</b>	<b>3.572.647</b>	<b>154.757</b>	<b>129.727</b>	<b>167.264</b>	<b>115.117</b>	<b>69.128</b>	<b>76.496</b>	<b>3.514.867</b>	<b>3.893.987</b>	<b>10,79</b>	<b>44,38</b>	<b>71,59</b>	<b>0</b>
03.1 Mal ve Hizmet Satış Gelirleri	7.243.334	5.303.000	47.187	15.378	44.897	0	2.896.255	3.419.738	94.601	78.068	87.532	55.126	23.645	11.475	3.194.116	3.564.407	11,59	44,10	67,21	0
03.2 Malların Kullanma veya Faaliyette Bulunma İzni Gelirleri	0	0	0	0	0	0	0	0	0	0	0	0	0	0	0	0	0,00	0,00	0,00	0
03.3 KİT ve Kamu Bankaları Gelirleri	0	0	0	0	0	0	0	0	0	0	0	0	0	0	0	0	0,00	0,00	0,00	0
03.4 Kurumlar Hasılatı	0	0	0	0	0	0	0	0	0	0	0	0	0	0	0	0	0,00	0,00	0,00	0
03.5 Kurumlar Karları	0	0	0	0	0	0	0	0	0	0	0	0	0	0	0	0	0,00	0,00	0,00	0
03.6 Kıra Gelirleri	677.007	136.000	25.710	13.522	47.678	0	61.991	152.909	60.156	51.659	79.732	59.991	45.483	65.021	320.751	329.580	2,75	47,38	242,34	0
03.9 Diğer Teşebbüs ve Mülkiyet Gelirleri	0	0	0	0	0	0	0	0	0	0	0	0	0	0	0	0	0,00	0,00	0,00	0
<b>04. Alınan Bağış ve Yardımlar ile Özel Gelirler</b>	<b>85.462.539</b>	<b>108.424.000</b>	<b>615.851</b>	<b>3.750</b>	<b>0</b>	<b>0</b>	<b>27.312.083</b>	<b>13.500</b>	<b>0</b>	<b>0</b>	<b>0</b>	<b>0</b>	<b>8.900.000</b>	<b>5.000</b>	<b>36.827.934</b>	<b>18.500</b>	<b>-99,95</b>	<b>43,09</b>	<b>0,02</b>	<b>0</b>
04.1 Yurt Dışından Alınan Bağış ve Yardımlar	0	0	0	0	0	0	0	0	0	0	0	0	0	0	0	0	0,00	0,00	0,00	0
04.2 Merkezi Yönetim Bütçesine Dahil İdarelerden Alınan Bağış ve Yardımlar	85.457.789	108.424.000	615.851	0	0	0	27.312.083	0	0	0	0	0	8.900.000	0	36.827.934	0	0,00	43,09	0,00	0
04.3 Diğer İdarelerden Alınan Bağış ve Yardımlar	0	0	0	0	0	0	0	0	0	0	0	0	0	0	0	0	0,00	0,00	0,00	0
04.4 Kurumlardan ve Kişilerden Alınan Yardım ve Bağışlar	0	0	0	0	0	0	0	0	0	0	0	0	0	0	0	0	0,00	0,00	0,00	0
04.5 Proje Yardımları	4.750	0	0	3.750	0	0	13.500	0	0	0	0	0	5.000	0	18.500	0,00	0,00	0,00	0,00	0
04.6 Özel Gelirler	0	0	0	0	0	0	0	0	0	0	0	0	0	0	0	0	0,00	0,00	0,00	0
<b>05. Diğer Gelirler</b>	<b>3.962.365</b>	<b>2.439.000</b>	<b>56.533</b>	<b>9.667</b>	<b>89.148</b>	<b>0</b>	<b>137.088</b>	<b>327.281</b>	<b>1.581.666</b>	<b>1.446.183</b>	<b>99.286</b>	<b>77.986</b>	<b>50.440</b>	<b>76.141</b>	<b>2.014.161</b>	<b>1.927.591</b>	<b>-4,30</b>	<b>50,83</b>	<b>79,03</b>	<b>0</b>
05.1 Fatı Gelirleri	576.199	20.000	42.618	3.279	33.523	0	102.692	74.282	95.902	22.635	76.655	24.005	28.013	16.291	379.404	137.212	-63,83	65,85	686,06	0
05.2 Kişi ve Kurumlardan Alınan Paylar	101809,31	14000	889,75	455,55	187	0	14.949	116.990	801	997	683	552	321	318	17.830	118.858	566,62	17,51	848,98	0
05.3 Para Cezaları	138651,72	0	0	0	2.982	0	3.111	42.454	0	27.931	0	0	0	42.500	6.093	112.885	1.752,70	4,39	0,00	0
05.9 Diğer Çeşitli Gelirler	3145705,16	2405000	13024,7	5932,56	52.456	0	16.336	93.555	1.484.962	1.394.619	21.948	53.429	22.107	17.032	1.610.834	1.558.635	-3,24	51,21	64,81	0
<b>06. Sermaye Gelirleri</b>	<b>0</b>	<b>0</b>	<b>0</b>	<b>0</b>	<b>0</b>	<b>0</b>	<b>0</b>	<b>0</b>	<b>0</b>	<b>0</b>	<b>0</b>	<b>0</b>	<b>0</b>	<b>0</b>	<b>0</b>	<b>0</b>	<b>0,00</b>	<b>0,00</b>	<b>0,00</b>	<b>0</b>
06.1 Taşınmaz Satış Gelirleri	0	0	0	0	0	0	0	0	0	0	0	0	0	0	0	0	0,00	0,00	0,00	0
06.2 Taşınır Satış Gelirleri	0	0	0	0	0	0	0	0	0	0	0	0	0	0	0	0	0,00	0,00	0,00	0
06.3 Menkul Kıymet ve Varlık Satış Gelirleri	0	0	0	0	0	0	0	0	0	0	0	0	0	0	0	0	0,00	0,00	0,00	0
06.9 Diğer Sermaye Satış Gelirleri	0	0	0	0	0	0	0	0	0	0	0	0	0	0	0	0	0,00	0,00	0,00	0
<b>08. Alacaklardan Tahsilat</b>	<b>0</b>	<b>0</b>	<b>0</b>	<b>0</b>	<b>0</b>	<b>0</b>	<b>0</b>	<b>0</b>	<b>0</b>	<b>0</b>	<b>0</b>	<b>0</b>	<b>0</b>	<b>0</b>	<b>0</b>	<b>0</b>	<b>0,00</b>	<b>0,00</b>	<b>0,00</b>	<b>0</b>
08.1 Yurtiçi Alacaklardan Tahsilat	0	0	0	0	0	0	0	0	0	0	0	0	0	0	0	0	0,00	0,00	0,00	0
08.2 Yurtdışı Alacaklardan Tahsilat	0	0	0	0	0	0	0	0	0	0	0	0	0	0	0	0	0,00	0,00	0,00	0
<b>09. Red ve İadeler (-)</b>	<b>0</b>	<b>0</b>	<b>0</b>	<b>0</b>	<b>0</b>	<b>0</b>	<b>0</b>	<b>0</b>	<b>0</b>	<b>0</b>	<b>0</b>	<b>0</b>	<b>0</b>	<b>0</b>	<b>0</b>	<b>0</b>	<b>0,00</b>	<b>0,00</b>	<b>0,00</b>	<b>0</b>
09.1 Vergi Gelirleri	0	0	0	0	0	0	0	0	0	0	0	0	0	0	0	0	0,00	0,00	0,00	0
09.2 Sosyal Güvenlik Gelirleri	0	0	0	0	0	0	0	0	0	0	0	0	0	0	0	0	0,00	0,00	0,00	0
09.3 Teşebbüs ve Mülkiyet Gelirleri	0	0	0	0	0	0	0	0	0	0	0	0	0	0	0	0	0,00	0,00	0,00	0
09.4 Alınan Bağış ve Yardımlar ile Özel Gelirler	0	0	0	0	0	0	0	0	0	0	0	0	0	0	0	0	0,00	0,00	0,00	0
09.5 Diğer Gelirler	0	0	0	0	0	0	0	0	0	0	0	0	0	0	0	0	0,00	0,00	0,00	0
09.6 Sermaye Gelirleri	0	0	0	0	0	0	0	0	0	0	0	0	0	0	0	0	0,00	0,00	0,00	0

BÜTÇE GİDERLERİNİN GELİŞİMİ

Bütçe Yılı:

2018

Kurum Kodu:

38.81.00.01 - ÜST YÖNETİM, AKADEMİK VE İDARİ BİRİMLER

	2017 GERÇEKLEŞME TOPLAMI	2018 BAŞLANGIÇ ÖDENEĞİ	OCAK GERÇEKLEŞME		ŞUBAT GERÇEKLEŞME		MART GERÇEKLEŞME		NİSAN GERÇEKLEŞME		MAYIS GERÇEKLEŞME		HAZİRAN GERÇEKLEŞME		OCAK-HAZİRAN GERÇEKLEŞME TOPLAMI		ARTIŞ ORANI * (%)	OCAK-HAZİRAN GERÇEK ORANI ** (%)		2018 YILSONU GERÇEKLEŞME TAHMİNİ
			2017	2018	2017	2018	2017	2018	2017	2018	2017	2018	2017	2018	2017	2018				
			<b>BÜTÇE GİDERLERİ TOPLAMI</b>	103.460.361	116.302.000	5.095.880	6.220.712	8.221.634	11.077.825	6.782.734	9.858.937	8.015.131	12.065.345	7.747.450	11.705.664	9.227.694		10.720.003	45.090.522	
<b>01 - PERSONEL GİDERLERİ</b>	56.806.527	62.904.000	4.074.596	5.141.487	5.945.277	6.796.455	4.284.351	5.678.588	4.977.751	6.227.247	5.000.477	6.078.139	4.836.483	6.327.868	29.118.934	36.249.783	24,49	51,26	57,63	-1
MEMURLAR	56.306.321	62.247.000	4.039.919	5.122.148	5.897.979	6.767.359	4.233.438	5.642.027	4.918.424	6.026.020	4.940.753	5.614.329	4.779.371	5.732.561	28.809.884	34.904.444	21,15	51,17	56,07	-1
SÖZLEŞMELİ PERSONEL	216.000	314.000	24.000	0	24.000	0	24.000	0	24.000	0	24.000	0	24.000	0	144.000	0	0,00	66,67	0,00	-1
İŞÇİLER	0	0	0	0	0	0	0	0	0	167.665	0	430.992	0	589.083	0	1.187.740	0,00	0,00	0,00	-1
GEÇİCİ PERSONEL	284.206	343.000	10.677	19.338	23.298	29.097	26.912	36.561	35.327	33.562	35.723	32.818	33.112	6.224	165.050	157.999	-4,51	58,07	45,95	-1
DİĞER PERSONEL	0	0	0	0	0	0	0	0	0	0	0	0	0	0	0	0	0,00	0,00	0,00	-1
<b>02 - SOSYAL GÜVENLİK KURUMLARINA DEVLET PRİMİ GİDERLERİ</b>	7.269.997	8.042.000	569.981	703.999	838.427	935.132	570.323	732.565	572.201	736.199	575.177	793.975	591.061	839.917	3.717.169	4.741.785	27,56	51,13	58,96	-1
MEMURLAR	7.065.222	7.767.000	564.183	701.378	831.748	932.453	563.209	729.031	561.619	695.953	564.709	697.469	582.466	710.396	3.667.934	4.466.680	21,78	51,92	57,51	-1
SÖZLEŞMELİ PERSONEL	44.280	65.000	4.920	0	4.920	0	4.920	0	4.920	0	4.920	0	4.920	0	29.520	0	0,00	66,67	0,00	-1
İŞÇİLER	0	0	0	0	0	0	0	0	0	36.101	0	92.716	0	128.283	0	257.100	0,00	0,00	0,00	-1
GEÇİCİ PERSONEL	160.495	210.000	877	2.620	1.759	2.678	2.193	3.534	5.663	4.146	5.548	3.789	3.674	1.237	19.714	18.005	-8,67	12,28	8,57	-1
DİĞER PERSONEL	0	0	0	0	0	0	0	0	0	0	0	0	0	0	0	0	0,00	0,00	0,00	-1
<b>03 - MAL VE HİZMET ALIM GİDERLERİ</b>	18.017.657	16.437.000	451.303	373.976	1.256.973	1.096.835	1.207.778	1.405.663	1.695.660	1.812.510	1.464.756	1.081.365	1.382.396	726.389	7.458.867	6.496.739	-12,90	41,40	39,53	-1
ÜRETİME YÖNELİK MAL VE MALZEME ALIMLARI	0	0	0	0	0	0	0	0	0	0	0	0	0	0	0	0	0,00	0,00	0,00	-1
TÜKETİME YÖNELİK MAL VE MALZEME ALIMLARI	8.693.041	8.681.000	442.488	362.893	667.829	488.879	644.713	693.698	885.279	1.005.419	647.894	836.170	739.110	521.401	4.027.312	3.908.460	-2,95	46,33	45,02	-1
YOLLUKLAR	327.435	267.000	0	0	4.692	841	9.581	7.206	13.073	12.115	52.468	18.389	19.425	9.660	99.239	48.211	-51,42	30,31	18,06	-1
GÖREV GİDERLERİ	17.875	11.000	0	3.454	1.196	2.356	1.135	4.776	1.594	3.071	9.258	5.107	734	3.834	13.917	22.598	62,37	77,86	205,43	-1
HİZMET ALIMLARI	7.783.784	6.818.000	8.816	7.630	577.197	602.941	532.958	660.422	714.042	779.569	726.804	149.728	594.296	74.102	3.154.112	2.274.393	-27,89	40,52	33,36	-1
TEMSİL VE TANITMA GİDERLERİ	13.288	25.000	0	0	0	0	0	0	5.000	4.438	0	0	0	4.438	5.000	12,66	33,40	20,00	-1	
MENKUL MAL, GAYRİMADDİ HAK ALIM, BAKIM VE ONARIM GİDERLERİ	482.714	417.000	0	0	6.059	0	11.216	15.737	47.995	2.159	3.658	62.727	25.003	17.463	93.930	98.087	4,43	19,46	23,52	-1
GAYRİMENKUL MAL BAKIM VE ONARIM GİDERLERİ	699.520	218.000	0	0	0	1.817	8.176	23.824	33.677	5.176	20.236	9.244	3.829	99.929	65.918	139.990	112,37	9,42	64,22	-1
TEDAVİ VE CENAZE GİDERLERİ	0	0	0	0	0	0	0	0	0	0	0	0	0	0	0	0	0,00	0,00	0,00	-1
<b>04 - FAİZ GİDERLERİ</b>	0	0	0	0	0	0	0	0	0	0	0	0	0	0	0	0	0,00	0,00	0,00	-1
KAMU KURUMLARINA ÖDENEN İÇ BORÇ FAİZ GİDERLERİ	0	0	0	0	0	0	0	0	0	0	0	0	0	0	0	0	0,00	0,00	0,00	-1
DİĞER İÇ BORÇ FAİZ GİDERLERİ	0	0	0	0	0	0	0	0	0	0	0	0	0	0	0	0	0,00	0,00	0,00	-1
DİŞ BORÇ FAİZ GİDERLERİ	0	0	0	0	0	0	0	0	0	0	0	0	0	0	0	0	0,00	0,00	0,00	-1
İSKONTO GİDERLERİ	0	0	0	0	0	0	0	0	0	0	0	0	0	0	0	0	0,00	0,00	0,00	-1
KISA VADELİ HAKİT İŞLEMLERE AİT FAİZ GİDERLERİ	0	0	0	0	0	0	0	0	0	0	0	0	0	0	0	0	0,00	0,00	0,00	-1
<b>05 - CARİ TRANSFERLER</b>	1.517.634	1.919.000	0	1.250	29.663	183.792	309.819	183.501	177.161	187.685	172.418	184.182	171.322	177.247	860.382	917.657	6,66	56,69	47,82	-1
GÖREVE ZARARLARI	1.216.000	1.417.000	0	0	0	157.400	285.868	157.400	142.933	157.400	142.933	157.400	142.933	157.400	714.667	787.000	10,12	58,77	55,54	-1
HAZİNE YARDIMLARI	0	0	0	0	0	0	0	0	0	0	0	0	0	0	0	0	0,00	0,00	0,00	-1
KAR AMACI GÜTMEYEN KURULUŞLARA YAPILAN TRANSFERLER	297.029	502.000	0	0	29.663	26.392	23.951	24.851	34.228	26.785	29.485	25.282	28.389	18.347	145.715	121.657	-16,51	49,06	24,23	-1
HANE HALKINA YAPILAN TRANSFERLER	4.606	0	0	1.250	0	0	0	1.250	0	3.500	0	1.500	0	1.500	0	9.000	0,00	0,00	0,00	-1
DEVLET SOSYAL GÜVENLİK KURUMLARINDAN HANE HALKINA YAPILAN FAYDA ÖDEMELERİ	0	0	0	0	0	0	0	0	0	0	0	0	0	0	0	0	0,00	0,00	0,00	-1
YURTDIŞINA YAPILAN TRANSFERLER	0	0	0	0	0	0	0	0	0	0	0	0	0	0	0	0	0,00	0,00	0,00	-1
GELİRDEN AYRILAN PAYLAR	0	0	0	0	0	0	0	0	0	0	0	0	0	0	0	0	0,00	0,00	0,00	-1
<b>06 - SERMAYE GİDERLERİ</b>	19.848.545	27.000.000	0	0	151.295	2.065.612	410.463	1.858.620	592.358	3.101.704	534.622	3.568.004	2.246.432	2.648.583	3.935.171	13.242.522	236,52	19,83	49,05	-1
MAMUL MAL ALIMLARI	3.201.703	4.150.000	0	0	0	0	98.091	20.430	152.245	59.501	269.881	8.913	21.354	46.448	541.570	135.292	-75,02	16,92	3,26	-1
MENKUL SERMAYE ÜRETİM GİDERLERİ	0	0	0	0	0	0	0	0	0	0	0	0	0	0	0	0	0,00	0,00	0,00	-1
GAYRİ MADDİ HAK ALIMLARI	548.361	600.000	0	0	0	0	0	0	19.261	0	9.900	9.900	0	29.161	9.900	66,05	5,32	1,65	-1	
GAYRİMENKUL ALIMLARI VE KAMULAŞTIRMASI	0	0	0	0	0	0	0	0	0	0	0	0	0	0	0	0	0,00	0,00	0,00	-1
GAYRİMENKUL SERMAYE ÜRETİM GİDERLERİ	12.010.211	21.000.000	0	0	151.295	2.065.612	0	1.597.790	0	2.980.925	0	3.498.297	1.697.286	2.586.913	1.848.581	12.729.537	588,61	15,39	60,62	-1
MENKUL MALLARIN BÜYÜK ONARIM GİDERLERİ	0	0	0	0	0	0	0	240.399	0	61.278	0	50.894	0	15.222	0	367.793	0,00	0,00	0,00	-1
GAYRİMENKUL BÜYÜK ONARIM GİDERLERİ	4.088.270	1.250.000	0	0	0	0	312.373	0	420.853	0	254.842	0	527.791	0	1.515.859	0	0,00	37,08	0,00	-1
STOK ALIMLARI (SAYUNMA DIŞINDA)	0	0	0	0	0	0	0	0	0	0	0	0	0	0	0	0	0,00	0,00	0,00	-1
DİĞER SERMAYE GİDERLERİ	0	0	0	0	0	0	0	0	0	0	0	0	0	0	0	0	0,00	0,00	0,00	-1
<b>07 - SERMAYE TRANSFERLERİ</b>	0	0	0	0	0	0	0	0	0	0	0	0	0	0	0	0	0,00	0,00	0,00	-1
YURTDIŞI SERMAYE TRANSFERLERİ	0	0	0	0	0	0	0	0	0	0	0	0	0	0	0	0	0,00	0,00	0,00	-1
YURTDIŞI SERMAYE TRANSFERLERİ	0	0	0	0	0	0	0	0	0	0	0	0	0	0	0	0	0,00	0,00	0,00	-1
<b>08 - BORÇ VERME</b>	0	0	0	0	0	0	0	0	0	0	0	0	0	0	0	0	0,00	0,00	0,00	-1
YURTDIŞI BORÇ VERME	0	0	0	0	0	0	0	0	0	0	0	0	0	0	0	0	0,00	0,00	0,00	-1
YURTDIŞI BORÇ VERME	0	0	0	0	0	0	0	0	0	0	0	0	0	0	0	0	0,00	0,00	0,00	-1
<b>09 - YEDEK ÖDENEKLER</b>	0	0	0	0	0	0	0	0	0	0	0	0	0	0	0	0	0,00	0,00	0,00	-1