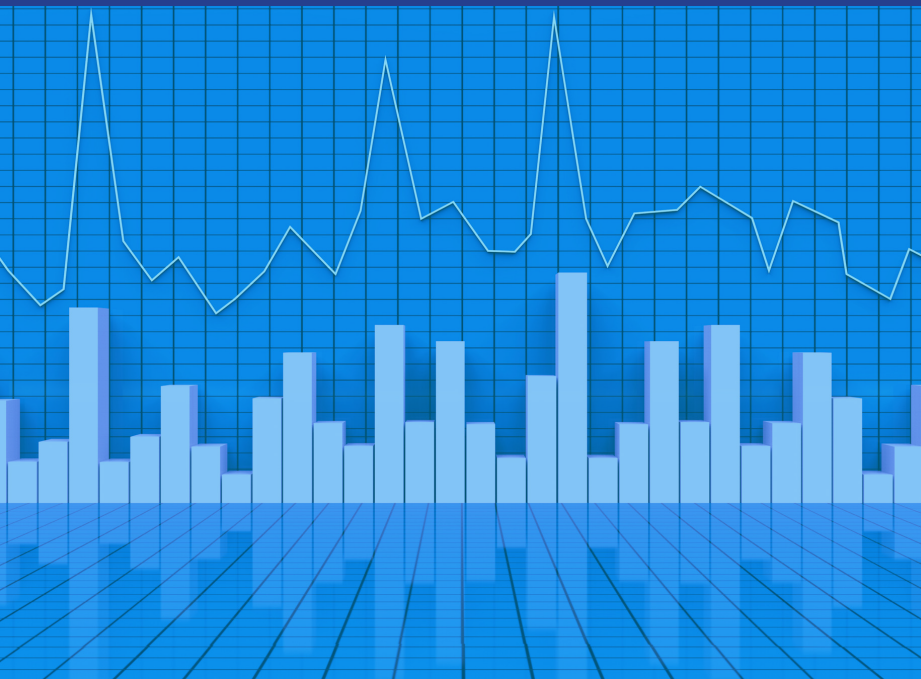




2020

OCAK - HAZİRAN DÖNEMİ KURUMSAL MALİ BEKLENTİLER VE DURUM RAPORU



KIRKLARELİ ÜNİVERSİTESİ
STRATEJİ GELİŞTİRME DAİRE BAŞKANLIĞI

SUNUŐ

5018 Sayılı Kamu Mali Yönetim ve Kontrol Kanununun 30. maddesinde, genel yönetim kapsamındaki idarelerin ilk altı aylık bütçe uygulama sonuçları, ikinci altı aya ilişkin beklentiler ve hedefler ile faaliyetlerini Temmuz ayı içerisinde kamuoyuna açıklayacakları hükme bağlanmıştır.

Bir yandan bütçe uygulamaları ile kamusal hizmetlerin ifasında kamuoyunun kamu idareleri üzerindeki genel gözetim ve denetim fonksiyonunun gerektiđi şekilde gerçekleştirilmesinin sağlanması, diđer yandan ise; mali iş ve işlemlerde saydamlığın ve hesap verebilirliđin yerine getirilebilmesi amacına yönelik mezkûr madde kapsamında;

Üniversitemizin 2020 yılı ilk altı aylık dönemine ilişkin bütçe uygulamaları ile ikinci altı aya ilişkin beklentiler, hedefler ve faaliyetlerin yer aldığı “ Kırklareli Üniversitesi 2020 yılı Kurumsal Mali Durum ve Beklentiler Raporu” Strateji Geliştirme Daire Başkanlığımızca hazırlanarak, ekleriyle birlikte kamuoyunun bilgisine sunulmuştur.

I. OCAK-HAZİRAN 2020 DÖNEMİ BÜTÇE UYGULAMA SONUÇLARI

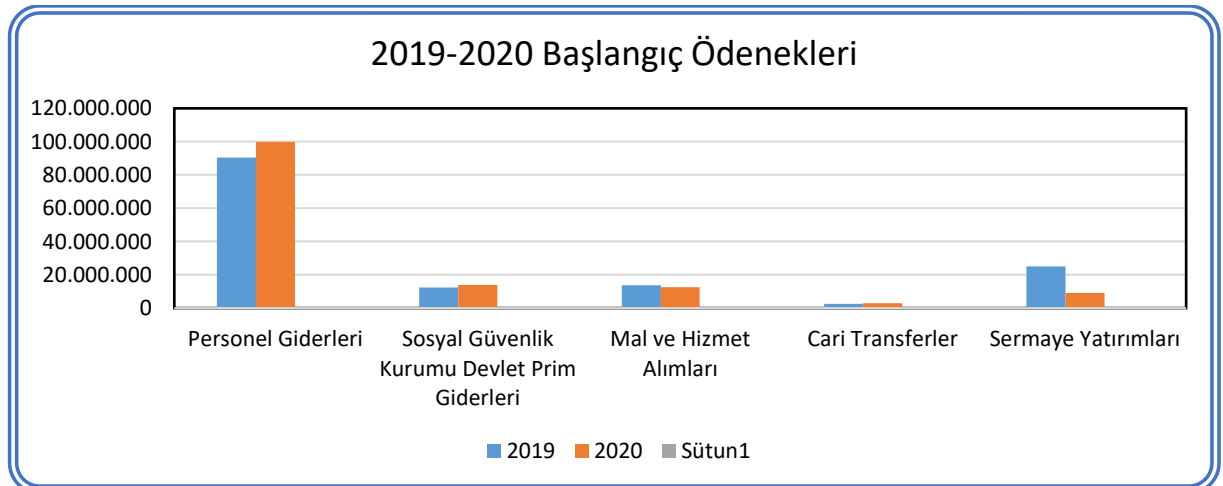
A. Bütçe Giderleri

Kırklareli Üniversitesi bütçesinde, 2020 mali yılında personel ödemeleri, sosyal güvenlik prim ödemeleri, transfer harcamaları, cari ve sermaye harcamalarında kullanılmak üzere toplam 138.312.000 TL başlangıç ödeneği ayrılmıştır. 2019 yılında ise; bu rakam 137.389.000 TL olarak öngörülmüş olup, bir önceki yıla göre bütçe giderleri için öngörülen başlangıç ödeneğindeki artış oranı % 0,07 olarak gerçekleşmiştir.

2019 Yılı Ocak-Haziran dönemi bütçe gideri gerçekleştirmeleri, Bütçe Giderlerinin Gelişimi tablosunda da görüldüğü üzere toplam 71.063.198 TL olarak gerçekleşmiştir. 2019 yılı bütçesinin ilk altı aylık kullanım oranı % 49,26 olmuştur. 2020 Mali yılı Ocak-Haziran dönemi için ilk altı aylık bütçe giderleri toplamı ise; 68.181.920 TL olarak gerçekleşmiş olup, bu dönemde, öngörülen bütçenin kullanım oranı % 49,30 olmuştur. İlk altı aylık uygulamalarda geçen yılın aynı dönemine göre gider gerçekleştirme oranında % 4,05 oranında bir azalış meydana gelmiştir.

2019 ve 2020 yılları Haziran sonu gider gerçekleştirme toplamları karşılaştırıldığında bütçe giderlerinde % 4,05 oranında bir azalış olduğu görülmektedir. 2019 ve 2020 yılları Merkezi Yönetim Bütçe Kanunlarıyla Kırklareli Üniversitesine tahsis edilen analitik bütçe sistemine uygun başlangıç ödenekleri ile Ocak-Haziran dönemi sonu itibarı ile fiili gerçekleştirmelerine ilişkin ayrıntılı veriler tablo (1) grafik (1) ve grafik (2) de gösterilmiştir.

Grafik (1): 2019-2020 Başlangıç Ödenekleri



Tablo: (1) 2019 ve 2020 Yılları Ekonomik Bazda Ocak-Haziran Dönemi Bütçe Giderleri Gerçekleşmeleri ve Artış Oranları

2019 ve 2020 Yılları Ekonomik Bazda Ocak-Haziran Dönemi Bütçe Giderleri Gerçekleşmeleri ve Artış Oranları							
AÇIKLAMA	YILSONU GERÇEKLEŞME	BAŞLANGIÇ ÖDENEĞİ TL	OCAK-HAZİRAN GİDER GERÇEKLEŞMELERİ TL		Ocak-Haziran Dönemi Gerçekleşme Oranları %		Ocak-Haziran Artış Oranı %
	2019	2020	2019	2020	2019	2020	
Personel Giderleri	90.405.195	99.847.000	45.997.960	52.404.751	50,88	52,49	13,93
Sosyal Güvenlik Kurum Dev. Pirim Giderleri	12.451.350	13.876.000	6.315.134	7.319.798	50,72	52,75	15,91
Mal ve Hizmet Alım Giderleri	13.761.221	12.585.000	6.918.618	5.497.286	50,28	43,68	-20,54
Cari Transferler	2.635.584	3.002.000	1.334.724	2.000.735	50,64	66,65	49,90
Sermaye Giderleri	25.008.612	9.002.000	10.496.761	959.350	41,97	10,66	-90,86
Sermaye Transferleri	-	-	-	-	-	-	-
Toplam	144.261.963	138.312.000	71.063.198	68.181.920	49,26	49,30	-4,05

Yukarıdaki tabloya göre 2020 yılı bütçe başlangıç ödeneklerine göre 2020 yılı Ocak-Haziran döneminde, 2019 yılı toplam gerçekleşme tutarına göre karşılaştırma yapıldığında geçen yılın aynı dönemine göre Personel giderlerinde % 13,93, Sosyal Güvenlik Kurumu Devlet Pirimi giderlerinde % 15,91, Cari Transfer giderlerinde % 49,90 oranında artış gerçekleşmiş olup, Mal ve Hizmet Alım giderlerinde % 20,54, Sermaye giderlerinde ise; % 90,86 oranında bir azalış gerçekleşmiştir.

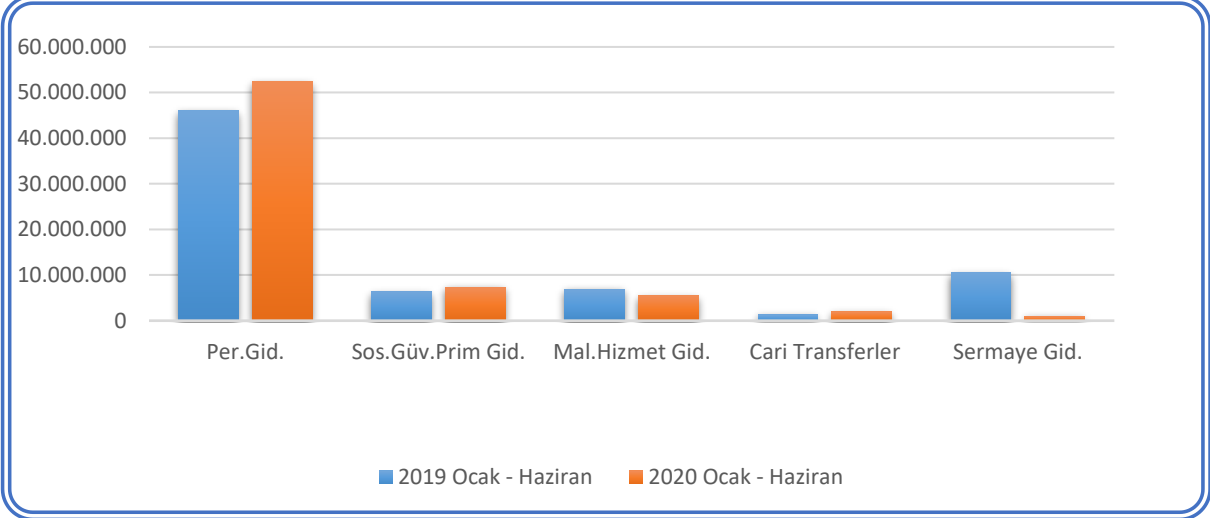
Üniversitemiz 2020 yılı ilk altı aylık bütçe giderleri genelde serbest bırakılan ödenekler dâhilinde yapılmakla birlikte Mal ve Hizmet Alım giderlerine ilişkin olarak, özellikle 03.2 Tüketim Malzemeleri, 03.5 Hizmet Alımları ile 03.4 Görev Giderleri, Cari Transfer giderlerinde 05.4 Hane Halkına Yapılan Transferler, Sermaye giderlerinden ise; 06.5 Gayrimenkul Sermaye Üretim Giderleri tertiplerine likit ödenek ilavesi yapılmıştır. Ancak bu husus bütçe gerçekleştirmelerinde öngörülemez ölçüde bir sapma meydana getirmemiştir.

Sermaye giderlerinde bir önceki yılın aynı dönemine oranla % 90,86 oranında azalış gerçekleşmiş bulunmaktadır. 2020 yılı Ocak-Haziran döneminde gerçekleşen sermaye gideri

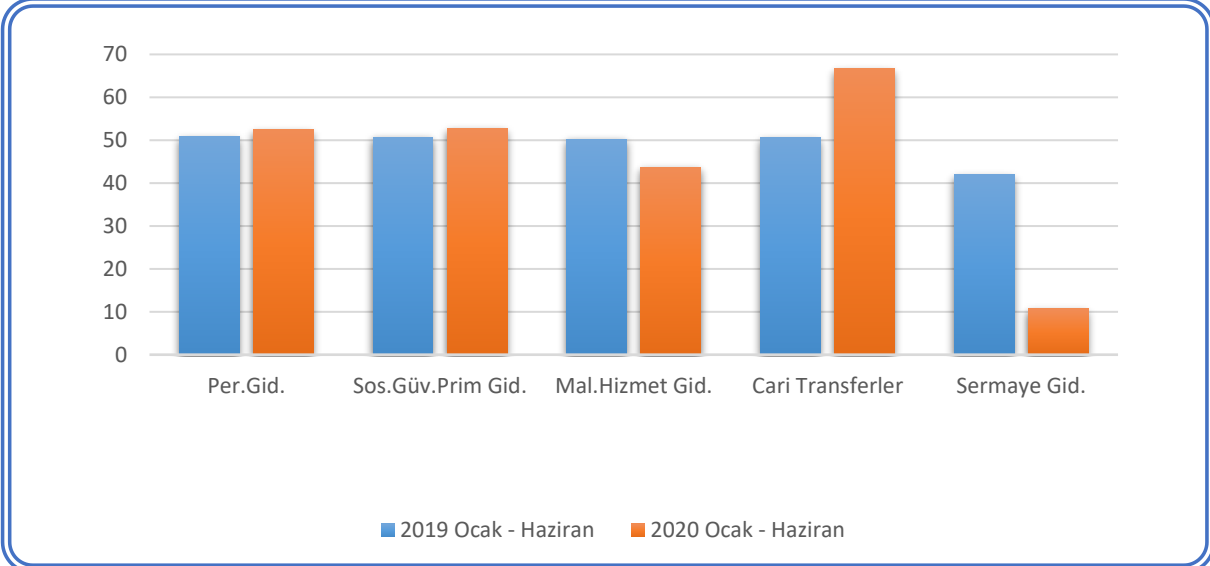
harcaması Ayrıntılı Finansman Programına göre beklentinin altında gerçekleşmiş bulunmaktadır. Sermaye giderlerinin Ayrıntılı Finansman Programına göre tahminin altında gerçekleşmesi; dünyayı etkisi altına alan COVID-19 salgını nedeniyle öngörülen harcamaların süresinde yapılamamasından kaynaklanmaktadır.

Sermaye giderlerinde geçen yıla göre azalış yaşanmasının nedenleri ise hem bütçe başlangıç ödeneklerinin 19.440.000 TL'den 9.002.000 TL'ye düşmesi, hem de verilen bütçe ödeneklerinin COVID-19 salgını nedeniyle zamanında kullanılamamasından kaynaklanmaktadır. 2020 yılında sermaye giderlerinden yapılan harcamalar, menkul malların büyük onarımı, mamul mal alımları ve yayın alımları giderlerinden oluşmaktadır.

Grafik (2): 2019 ve 2020 Yılları Ekonomik Bazda Ocak-Haziran Dönemi Bütçe Giderleri Gerçekleşmeleri

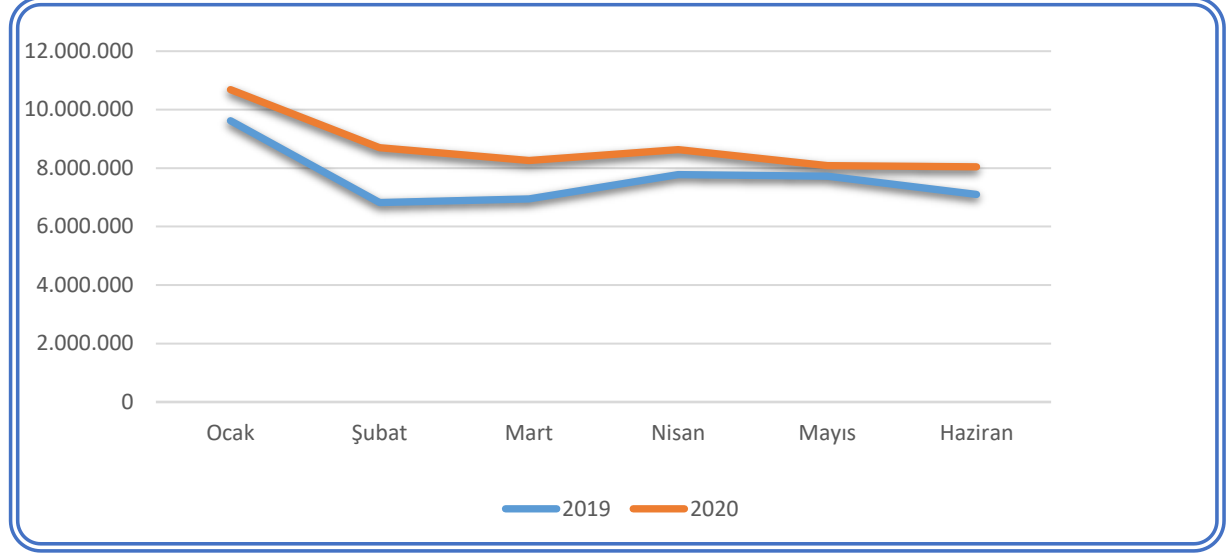


Grafik (3): Ekonomik Bazda Ocak-Haziran Dönemi Bütçe Giderlerinin Gerçekleşme Oranı %



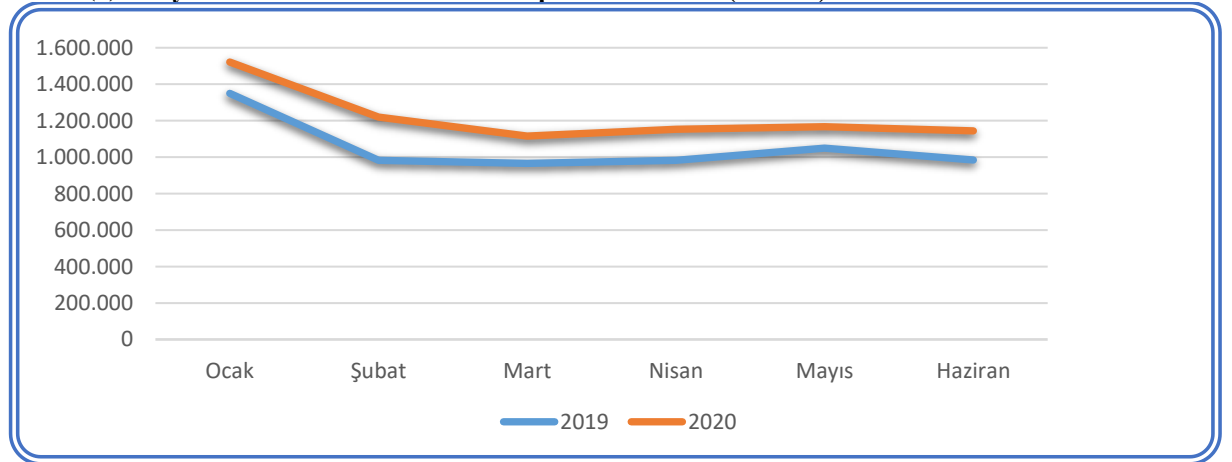
İlk altı aylık dönemde; Personel giderlerinde, 2019 yılında yılsonunda gerçekleşen 90.405.195 TL'lik harcamanın 45.997.960 TL'si ilk altı ay sonunda harcanarak dönem itibariyle % 50,88'lik bir gerçekleştirme oranı sağlanmıştır. 2020 yılında ise; 99.847.000 TL'lik başlangıç ödeneğinin 52.404.751 TL'si harcanarak % 52,49'lık bir gerçekleştirme oranı sağlanmış olup, aylık gerçekleştirmeler aşağıda gösterilmiştir.

Grafik(4): Personel Giderleri (Bin TL)



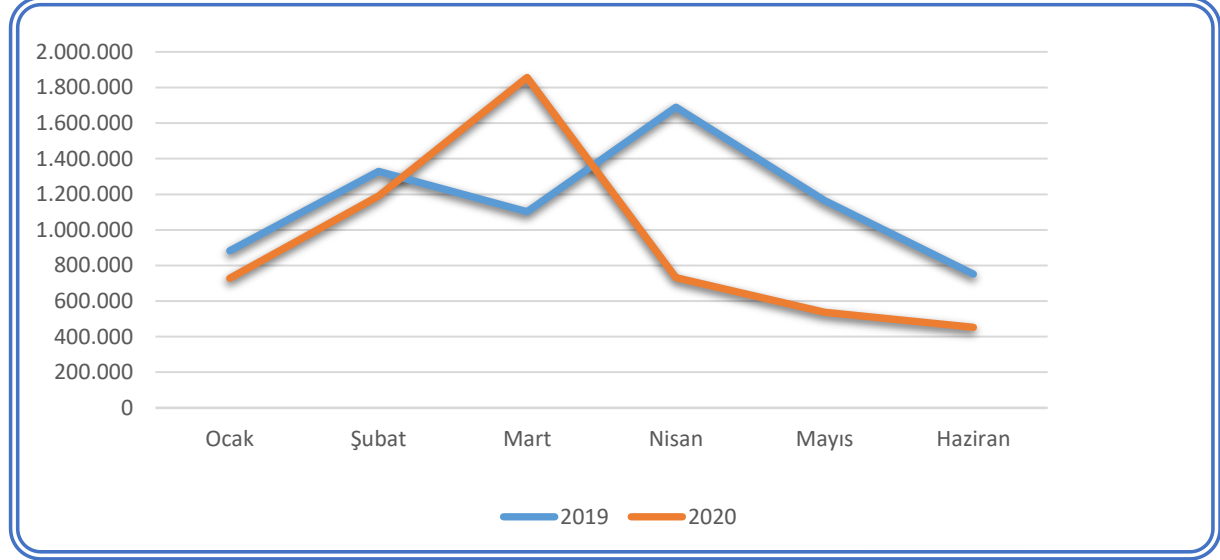
Sosyal Güvenlik Kurumuna Devlet Primi Giderlerinde, 2019 yılında 12.451.350 TL'lik yılsonu toplam harcama tutarının 6.315.134 TL'si ilk altı ay içinde harcanmış ve dönem gerçekleştirme oranı % 50,72 olarak gerçekleşmiştir. 2020 yılı aynı dönemde ise; 13.876.000 TL'lik başlangıç ödeneğinin 7.319.798 TL'si harcanarak gerçekleştirme oranı % 52,75'lik bir gerçekleştirme oranı sağlanmış olup, aylık gerçekleştirmeler aşağıda gösterilmiştir.

Grafik(5): Sosyal Güvenlik Kurumuna Devlet primi Giderleri (Bin TL)



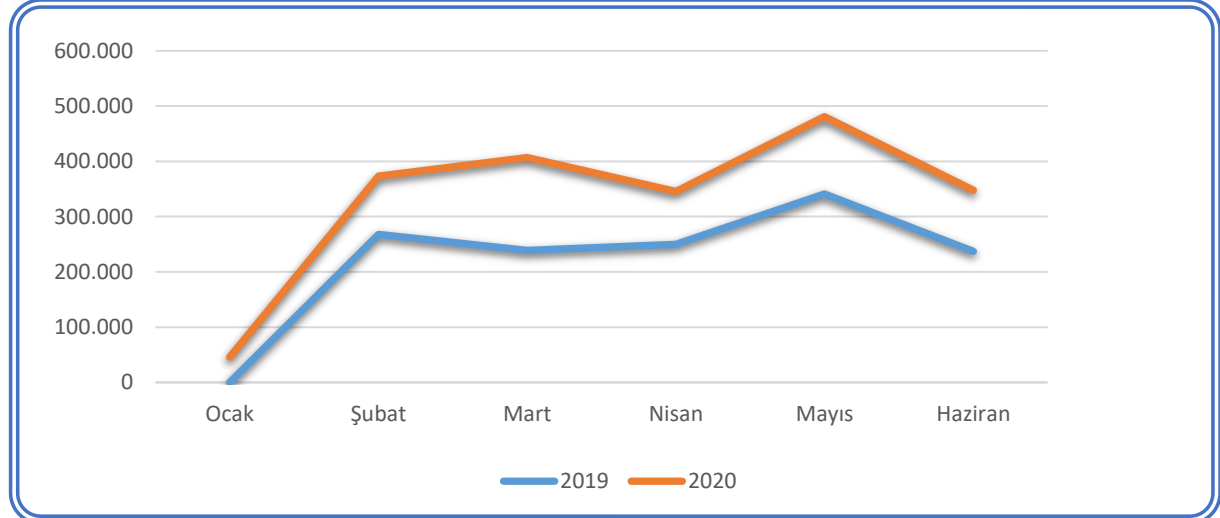
Mal ve Hizmet Alım Giderlerinde, 2019 yılında 13.761.221 TL'lik yılsonu toplam harcama tutarının 6.918.618 TL'si ilk altı ay içinde harcanmış ve dönem gerçekleşme oranı % 50,28 olarak gerçekleşmiştir. 2020 yılı aynı dönemde ise; 12.585.000 TL'lik başlangıç ödeneğinin 5.497.286 TL'si harcanarak gerçekleşme oranı % 43,68'lük bir gerçekleşme oranı sağlanmış olup, aylık gerçekleştirmeler aşağıda gösterilmiştir.

Grafik(6): Mal ve Hizmet Alım Giderleri (Bin TL)



Cari Transferler Giderlerinde, 2019 yılında toplam 2.635.584 TL'lik harcamanın 1.334.724 TL'si ilk altı ay sonunda harcanmış olup, dönemsel olarak % 50,64 oranında bir gerçekleşme sağlanmıştır. 2020 yılının aynı döneminde ise; bütçe ile verilen 3.002.000 TL'lik başlangıç ödeneğinin 2.000.735 TL'si harcanmış ve gerçekleşme oranı % 66,45 olarak meydana gelmiş olup, aylık gerçekleştirmeler aşağıda gösterilmiştir.

Grafik(7):Cari Transfer Giderleri (Bin TL)



E-bütçe siteminden 06 Temmuz 2020 tarihinde alınan Kurumsal Mali Durum ve Beklentiler Bütçe Giderlerinin Gelişimi Raporunda sermaye gideri olarak 432.980 TL gerçekleşme tutarı gözükmese rağmen Ödenek Durum/Masraf Cetvellerinden Haziran sonu harcama tutarının 959.350 TL gerçekleşmiş olduğu anlaşılmaktadır. Üniversitemiz Kurumsal Mali Durum ve Beklentiler Raporu Ödenek Durum/Masraf Cetvelleri Haziran sonu gerçekleşen tutar üzerinden hazırlanmış, ancak sistemsal hatadan kaynaklı ekteki Bütçe Giderlerinin Gelişimi Raporunda Sermaye Giderleri 432.980 TL olarak görülmektedir.

Sermaye Giderlerinde, 2019 yılında toplam 25.008.612 TL'lik harcamanın 10.496.761 TL'si ilk altı ay sonunda harcanmış olup dönemsel olarak % 41,97 oranında bir gerçekleşme sağlanmıştır. 2020 yılında ise; yine aynı dönemde bütçe ile verilen 9.002.000 TL'lik başlangıç ödeneğinin 959.350 TL'si harcanmış ve gerçekleşme oranı % 10,66 olarak meydana gelmiştir.

Sermaye giderleri kapsamında Üniversitemizde yürütülmekte olan altı adet proje mevcut bulunmaktadır.

*Derslik ve Merkezi Birimler Projesi; 2017 Yılında inşaatına başlanan III. Merkezi Derslik Binası İnşaatının geçici kabul noksanlarının tamamlanması aşamasındadır. Tıp Fakültesi Eğitim Binası ihalesi yapılmış olup, ihale karar aşamasındadır.

*Kampüs Altyapısı Projesi; 2020 yılı Ocak-Haziran döneminde harcama yapılmamıştır.

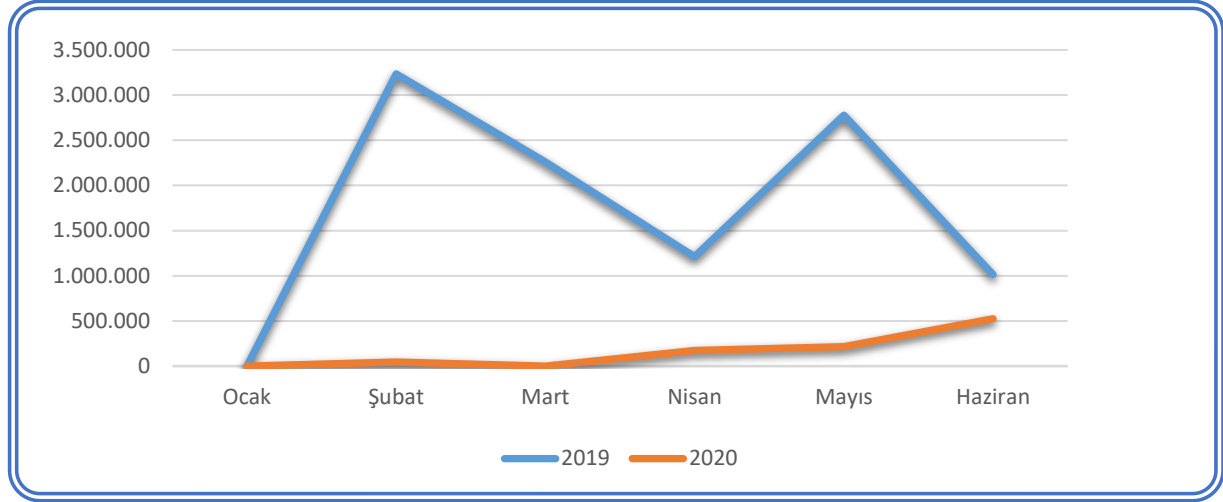
*Muhtelif İşler Projesi; Gayrimenkul Büyük Onarım giderleri kapsamında ilk altı ayda harcama yapılmamış olup, Menkul Malların Büyük Onarımı kapsamında 181.480 TL harcama yapılmıştır. Bilgisayar teknolojilerine yönelik makine ve teçhizat alımları ile diğer mamul mal alım ve yazılım alımlarına yönelik olarak ise toplam 691.278 TL'lik bir harcama yapılmıştır.

*Yayın Alımı Projesi; 2020 yılı Ocak-Haziran döneminde Elektronik Ortamda Yayın Alımları kapsamında 86.592 TL harcama yapılmış bulunmaktadır.

*Çeşitli Ünitelerin Etüt Projesi; 2020 yılı Ocak-Haziran döneminde harcama yapılmamıştır.

*Açık ve Kapalı Spor Tesisleri Projesi; 2020 Yılı Yatırım Programında Açık ve Kapalı Spor Tesisleri Projesi kapsamında yatırım öngörülmemiş olup; bu projeye 2000 TL iz ödenek ayrılmıştır.

Grafik(7): Sermaye Giderleri (Bin TL)



B. Bütçe Gelirleri

2019 Mali yılı Kırklareli Üniversitesi Bütçesinde yılsonu itibariyle 7.638.939 TL Teşebbüs ve Mülkiyet Gelirleri, 145.091.453 TL Alınan Bağış ve Yardımlar ile Özel Gelirler, 3.303.747 TL Diğer Gelirler olmak üzere toplam 156.034.139 TL gelir gerçekleşmesi sağlanmıştır.

2020 Mali yılı bütçe gelirlerine bakıldığında tahmini olarak; Teşebbüs ve Mülkiyet Gelirleri 6.308.000 TL, Alınan Bağış ve Yardımlar ile Özel Gelirler 129.393.000 TL, Diğer Gelirler 2.611.000 TL olmak üzere toplam 138.312.000 TL gelir öngörülmektedir.

Tablo: (2) 2019 ve 2020 Yılları Ekonomik Bazda Ocak-Haziran Dönemi Bütçe Gelir Gerçekleşmeleri ve Artış Oranları

Gelirlerin Ekonomik Kodlanması	YILSONU 2019	Başlangıç Tahmini 2020	Ocak-Haziran Gelir Gerçekleşmeleri 1000 TL		Ocak-Haziran Dönemi Gerçekleşme Oranları %		Ocak-Haziran Artış Oranı %
			2019	2020	2019	2020	
03 Teşebbüs ve Mülkiyet Gelirleri	7.638.939	6.308.000	3.462.565	2.649.345	45,33	42	-23,49
04 Alınan Bağış ve Yardımlar ile Özel Gelirler	145.091.453	129.393.000	59.449.702	50.967.762	40,97	39,39	-14,27
05 Diğer Gelirler	3.303.747	2.611.000	1.134.648	2.526.014	34,34	96,75	122,63
TOPLAM	156.034.139	138.312.000	64.046.915	56.143.121	41,05	40,59	-12,34

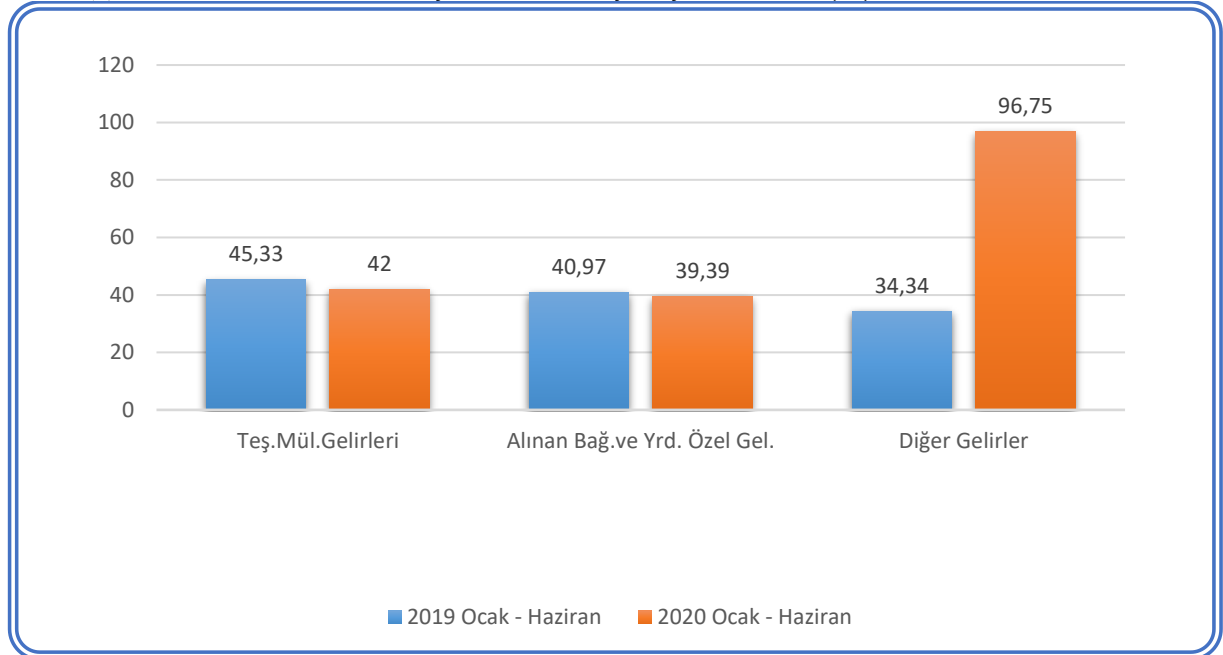
Bütçe gelirlerinin gelişim tablosuna göre 2019 yılı Ocak-Haziran döneminde 64.046.915 TL gelir gerçekleşmesi sağlanmış iken, 2020 yılının aynı döneminde toplam 56.143.121 TL gelir gerçekleşmesi sağlanmıştır. 2019 yılı Ocak-Haziran dönemi ile 2020 yılı Ocak-Haziran dönemi gelirleri karşılaştırıldığında gelir gerçekleşmesinde dönemsel olarak % 12,34'lük bir azalış olduğu görülmektedir.

Gelir gerçekleşme oranı 2019 yılının ilk altı aylık dönemi için % 41,05 olurken, 2020 yılının aynı dönemi için ise; % 40,59 olmuştur. 2020 yılı aynı dönemdeki gelir gerçekleşme oranının birbirine yakın gözükmesi; yapılan hesaplamaların 2019 yılı için toplam gerçekleşme tutarına, 2020 yılı için ise, gelir tahminleri toplam tutarına göre olmasından ve verilmesi gereken 2020 yılı hazine yardımı tahakkuk tutarlarının COVID-19 salgını nedeniyle harcamaların düşük kalmasından dolayı eksik verilmesinden kaynaklanmaktadır.

C. Finansman

Üniversitemizin Bütçe Giderlerinin büyük bir kısmı hazine yardımlarıyla finanse edilmekte olup, geri kalan kısmı ise Üniversitemiz öz gelirleri ile desteklenmektedir. Ödeneklerimizin yeterli olmadığı harcama kalemleri için bütçe fazlası olarak nitelendirilen net finansman miktarı dikkate alınarak likit karşılığı ödenek kaydı yapılmaktadır. Üniversitemizin orta ve uzun vadeli borçlanma yolu ile kullandığı herhangi bir kaynak bulunmamaktadır.

Grafik(8):Ocak-Haziran Dönemi Bütçe Gelirleri Gerçekleşme Oranları (%)



Ocak-Haziran dönemi gelir gerçekleřmeleri incelendiđinde; teřebbüs ve mülkiyet gelirlerinde 2019 yılında % 45,33'lük gerçekleřme sađlanmıřken, 2020 yılında bu oran % 42'ye düřmüřtür. Alınan bađıř ve yardımlar ile özel gelirlerde 2019 yılında % 40,97'lik gerçekleřme sađlanmıřken, 2020 yılında bu oran % 39,39 olmuřtur. Diđer gelirlerde 2019 yılında % 34,34'lük bir gerçekleřme sađlanmıřken, 2020 yılında bu oran % 96,75'e yükselmiřtir.

Gelirlerin aylar ve gelir çeřitlerine göre dađılımı ve 2020 yılının aynı dönemine göre karşılařtırmaları rapor ekinde gösterilmiřtir.

II. 2020 OCAK-HAZİRAN DÖNEMİNDE YÜRÜTÜLEN FAALİYETLER

Bu dönemde bütçe ile sağlanan ödeneklerin harcanması, Üniversitemiz ihtiyaçlarının önceliklerine göre yapılmakla birlikte 2020 yılı Merkezi Yönetim Bütçe Kanunu ve Uygulama Tebliği uyarınca, kaynakların etkin, ekonomik ve verimli kullanımının sağlanması, kamu hizmet kalitesinin yükseltilmesi doğrultusunda, bütçe giderlerinde etkinlik ve verimlilik sağlanmaya çalışılmış ve bu hedefler doğrultusunda gerekli önlemler alınmıştır. Hizmet araçları havuzda toplanarak araç görevlendirmelerinin yapılması sağlanarak tasarruf anlayışı ile hareket edilmiştir.

Akademik personelimizin 2547 sayılı yasa uyarınca yurtdışı çalışma imkânlarından adil olarak yararlanabilmeleri için bütçe ödenekleri dikkate alınarak yapılacak görevlendirmeler için düzenleyici senato kararları alınmıştır. İhtiyaçların zamanında ve en uygun piyasa koşullarında satın alınmasına çalışılmıştır. Yapı İşleri Teknik Daire Başkanlığı uhdesinde bakım onarım atölyesi kurularak bütçe kaynaklarının daha etkin kullanılması sağlanmıştır.

Sermaye giderleri kapsamında üniversitemizde yürütülmekte olan altı adet proje mevcut bulunmaktadır. Bu projeler ile ilgili olarak;

Kayalı Merkez kampüsü ve diğer kampüslerde mekanik elektrik tesisatları için menkul mal büyük onarım giderim olarak 181.480 TL harcama yapılmıştır. Bu harcamanın 148.105 TL'lik kısmı 2019 yılı ödenek yetersizliği nedeniyle kalan bakiyeden kaynaklanmaktadır.

Derslik ve Merkezi birimler kapsamında III. Merkezi Derslik binası yapımına 2017 yılında başlanılmış olup, proje geçici kabul noksanlarının tamamlanması aşamasındadır. 2020 yılına ait son hak ediş ödemesi henüz yapılmamıştır.

“KLU Kayalı Yerleşkesi Kapalı Spor Salonu Onarım İşi” için ihale yapılmış olup, sözleşme bedeli 318.115 TL'dir. Kapalı spor salonu işi için 2020 yılının ilk altı aylık döneminde henüz ödeme yapılmamıştır.

“Tıp Fakültesi Eğitim Binası Yapım İşi” ihalesi yapılmış olup, ihale karar aşamasındadır.

Muhtelif İşler kapsamında büro, işyeri ve diğer mefruşat alımları, bilgisayar ve diğer makine ve teçhizat alımları kapsamında 691.278 TL harcama yapılmıştır.

Üniversitemizin COVID-19 küresel salgını sürecindeki faaliyetleri kapsamında Üniversitemiz tarafından kullanıcılarımıza zaman ve mekândan bağımsız, bilgi hizmetlerinden daha hızlı ve daha etkin yararlanmalarını sağlamak amacıyla çok sayıda veri tabanı deneme erişimine açılmış olup ayrıca online eğitimler gerçekleştirilmiştir.

Özellikle araştırma süreçlerini destekleyen e-kaynak/veri tabanlarına erişim sağlayan yeni abonelikler gerçekleştirilmiştir. Yayın alımları kapsamında ilk altı aylık dönem içerisinde kullanıcıların hizmetine sunulmak üzere talep edilen yirmi iki adet veri tabanından beş adet veri tabanı alınmış bulunmaktadır. Bu veri tabanları için 2020 yılı Ocak-Haziran döneminde 86.592 TL ödeme yapılmıştır.

Cari harcamalar kapsamında ise; eğitim ve öğretim hizmetleri ile bilimsel faaliyetlerin yürütülmesinin yanında gayrimenkul ve menkul malların küçük bakım ve onarımı ile kırtasiye, temizlik ve malzeme alımları yapılmış bulunmaktadır.

Tablo (3): Proje ve Harcama Tutarları

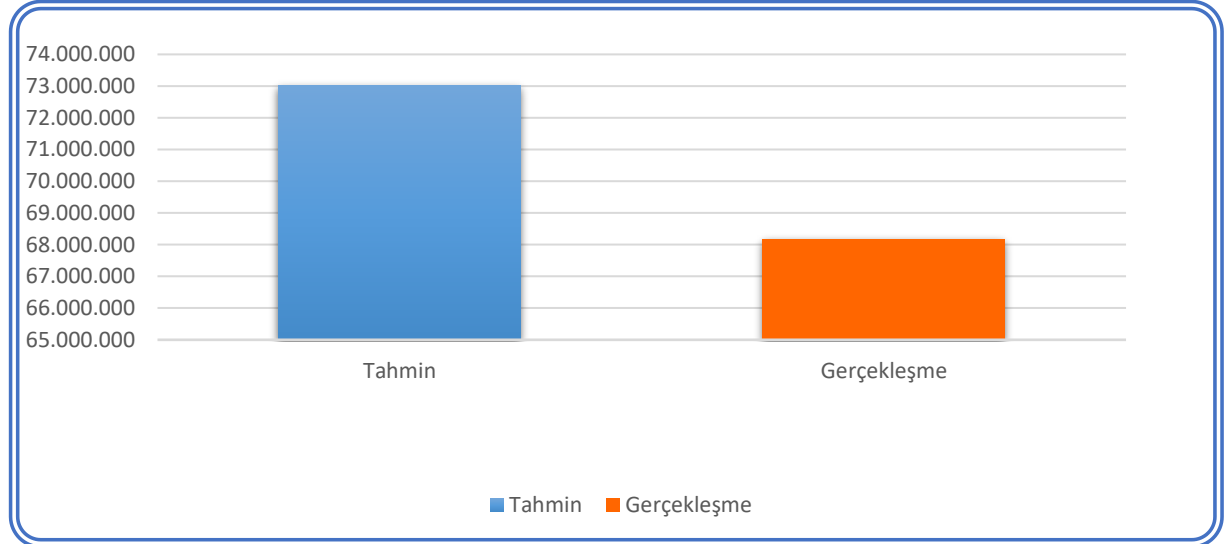
SIRA NO	PROJENİN ADI	YILI ÖDENEĞİ	HARCAMA TUTARI	YAPILAN İŞLER
1	Çeşitli Ünitelerin Etüt Projesi	100.000	-	
2	Muhtelif İşler	2.637.000	346.388,07	Büro Mefruşat, Makine Teçhizat, İşyeri ve Makine Teçhizat, Büro Makine, Okul Mefruşat alımları, 2020 yılı Mekanik Elektrik Bakım işi Kapsamında Rektörlük merkez ve bağlı birimlerinde periyodik bakım işi
3	Kampus Altyapısı	2.900.000		
4	Derslikler ve Merkezi Birimler	7.578.000	-	Merkezi Derslik Binası inşaatı geçici kabul noksanlarının tamamlanması süreci KLU Tıp Fakültesi Binası Yapım İşİ
5	Açık ve Kapalı Spor Tesisleri	2.000	-	2020 Yılı Yatırım Programında bu proje için yatırım öngörülmemiş olup, iz ödenek konulmuştur.
6	Yayın Alımları	1.000.000	86.591,83	Elektronik yayın alımı
TOPLAM		14.217.000	432.979,90	

III. TEMMUZ – ARALIK DÖNEMİNE İLİŞKİN BEKLENTİLER VE HEDEFLER

A. Bütçe Giderleri

Kırklareli Üniversitesinin, 2020 mali yılı sonu itibariyle toplam bütçe gideri 138.312.000 TL olarak tahmin edilmiş olup bu bütçe toplamına, 6.601.107 TL likit karşılığı ve ayrıca tezsiz yüksek lisans gelir karşılığı ve diğer alınan bağış ve yardımlar karşılığı olarak 531.950 TL olmak üzere toplam 7.133.057 TL ödenek eklenmiştir. Ayrıca yılsonuna kadar özellikle yatırım harcamaları olmak üzere elektrik, yakacak harcamaları ile yolluk harcamaları için likit karşılığı ödenek eklemesi yapılması gerekeceği göz önüne alındığında tahmin edilen bütçe gideri tutarının 153.590.672 TL'ye yükselebileceği öngörülmektedir. Ayrıntılı finans programında tahmin edilen bu giderin 73.023.000 TL'sinin ilk altı ay içinde (Ocak-Haziran) gerçekleşeceği öngörülmüştür. Ocak-Haziran 2020 dönemine ilişkin bütçe giderleri verilerine baktığımızda, bu döneme ilişkin toplam harcama miktarının 68.181.920 TL olduğu görülmektedir. İlk altı aylık bütçe gider gerçekleştirmelerinde ayrıntılı finansman programına göre 4.841.080 TL'lik bir azalış göstermiştir.

Grafik(9):2020 Ocak-Haziran Dönemi Gider Gerçekleşme Durumu (Bin TL)

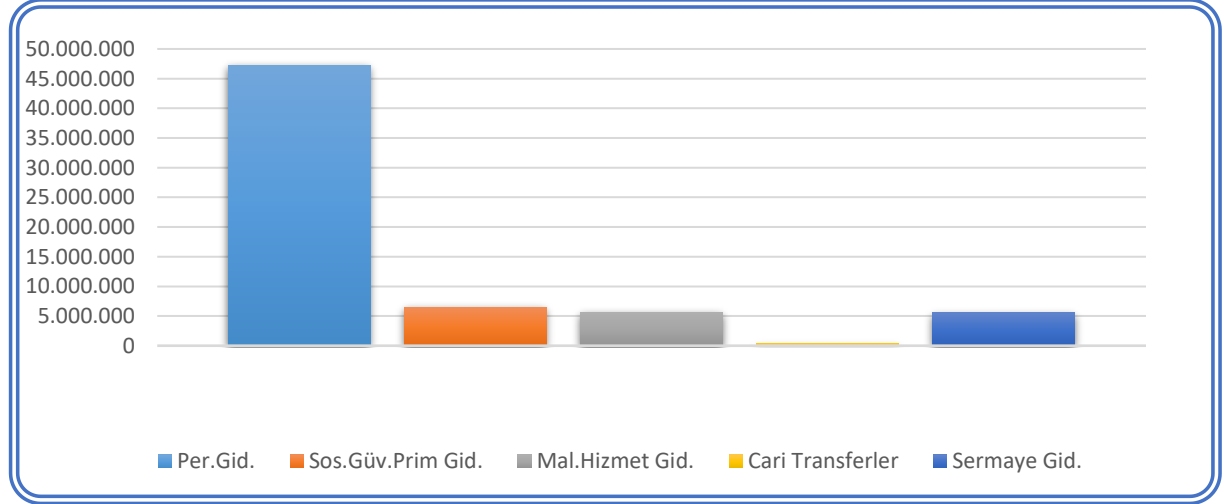


Kırklareli Üniversitesi 2020 yılı ayrıntılı finansman programında, 2020 Temmuz-Aralık dönemi itibarıyla gerçekleşmesi beklenen toplam bütçe gideri 65.289.000 TL olarak öngörülmüştür. Bütçe giderlerinin yılın ikinci altı aylık döneminde aylar itibarıyla dağılımı ise; Temmuz 12.664.000 TL, Ağustos 12.659.000 TL, Eylül 12.645.000 TL, Ekim 9.117.000 TL, Kasım 9.120.000 TL, Aralık 9.084.000 TL olarak tahmin edilmektedir.

Üniversitemizde yılın ikinci altı aylık döneminde yürütülmekte olan iş planlarına uygun olarak en fazla harcamanın sermaye giderlerinde ve personel giderlerinde olacağı tahmin edilmektedir. Ayrıca yılın ikinci altı ayında ilk altı aydaki personel giderleri ve sermaye giderleri gerçekleşmeleri dikkate alındığında özellikle personel giderleri için kesintili başlangıç ödenek miktarının yeterli olmayacağı düşünülmektedir. 2020 mali yılı ayrıntılı finansman programına göre 2020 Temmuz-Aralık dönemi itibariyle gerçekleşmesi beklenen toplam bütçe giderinin ekonomik sınıflandırma bazında dağılımı;

Personel giderleri 47.223.000 TL, Sosyal Güvenlik Kurumu devlet pirim giderleri 6.511.000 TL, Mal ve Hizmet Alım Giderleri 5.645.000 TL, Cari Transferler 330.000 TL, Sermaye giderleri 5.580.000 TL olarak öngörülmüştür.

Grafik(10):2020 Temmuz-Aralık Dönemi Tahmini Gider Dağılımı (Bin TL)



Yukarıda verilen bilgiler bir arada değerlendirildiğinde 2020 yılının ikinci altı aylık dönemi için personel giderleri ve sermaye giderleri ile mal ve hizmet alımları tertiplerinde tefrik edilen ödeneklerin bütçe giderleri için yeterli olmayacağı düşünülmektedir. 2020 yılı sonuna kadar bütçe giderlerinde hedeflerimizden sapma yaratacak bir olağanüstülük beklenmemekle birlikte 2020 yılı başlangıç ödeneği olan 138.312.000 TL'nin genelde yılsonu itibarıyla Kırklareli Üniversitesinin hedeflerine ulaşmasında yeterli olmayacağı düşünülmektedir. Bu başlangıç ödeneğine Ocak-Haziran dönemi itibariyle 7.133.057 TL ilave yapılmıştır. Sermaye giderlerinde meydana gelecek artışların Üniversitemiz öz gelirlerinden ve Cumhurbaşkanlığı Strateji ve Bütçe Başkanlığı bütçesinde bulunan yatırımları hızlandırma tertibinden yapılacak ödenek ilavesiyle, personel giderlerinde meydana gelecek artışların ise; Cumhurbaşkanlığı

Strateji ve Bütçe Başkanlığı bütçesinde yer alan yedek ödenek tertibinden yapılacak ödenek ilavesiyle karşılanması planlanmaktadır.

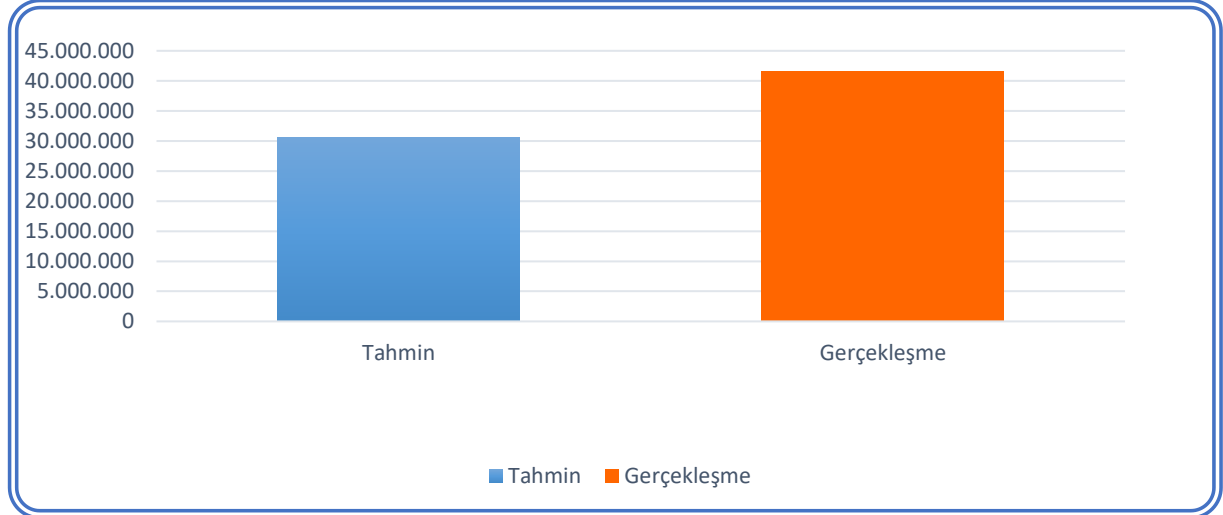
B. Bütçe gelirleri

Kırklareli Üniversitesi 2020 mali yılı sonu itibarıyla toplam bütçe geliri 138.312.000 TL olarak tahmin edilmiş olup, ayrıntılı finans programında tahmin edilen bu gelirin 30.591.000 TL'sinin ilk altı ay içinde (Ocak-Haziran) gerçekleşeceği öngörülmüştür. 2020 Yılı Ayrıntılı Finansman Programında Mart ayı itibari ile Hazine Yardımına ilişkin bir öngörüde bulunulmamıştır.

Ocak-Haziran 2020 dönemine ilişkin gerçekleşen bütçe geliri verilerine baktığımızda, bu döneme ilişkin toplam gerçekleşme miktarının 41.604.000 TL olduğu görülmektedir.

İlk altı aylık gelir gerçekleşme rakamının tahmin edilen miktara göre artış göstermiş olduğu görülmektedir. Bunun nedeninin ise; 2020 Yılı Ayrıntılı Finansman Programında Mart ayı itibari ile Hazine Yardımına ilişkin bir öngörüde bulunulmamış olmasından kaynaklanmaktadır.

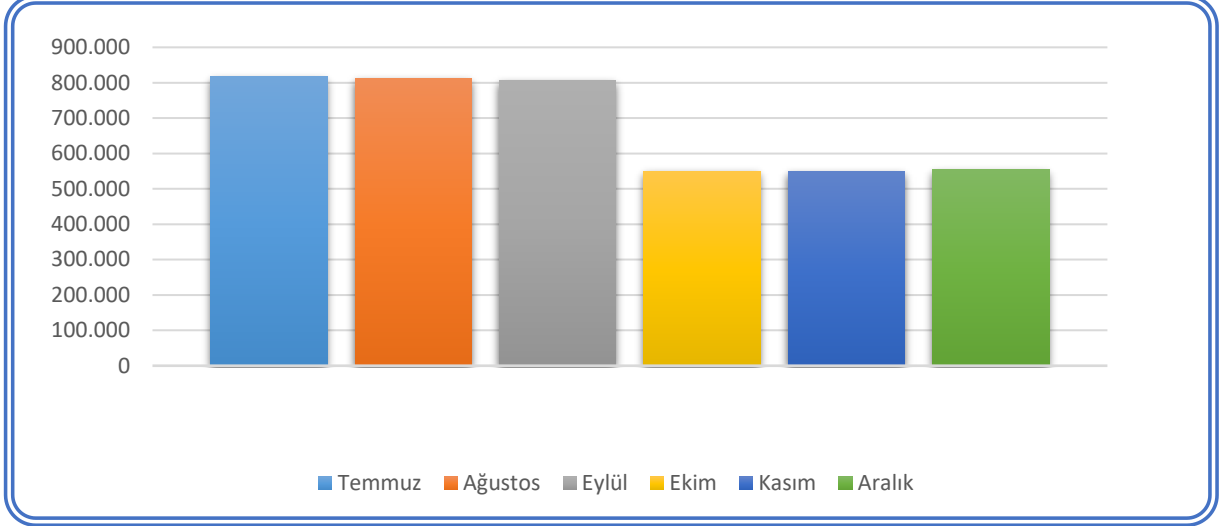
Grafik11):Ocak-Haziran 2020 Dönemi Gelir Gerçekleşme Durumu (Bin TL)



Kırklareli Üniversitesi 2020 Yılı Ayrıntılı Finansman Programına göre 2020 Temmuz-Aralık dönemi itibarıyla gerçekleşmesi beklenen toplam bütçe geliri 87.789.000 TL olarak öngörülmüştür. Bütçe gelirlerinin yılın ikinci altı aylık döneminde aylar itibarıyla dağılımı ise; Temmuz 817.000 TL, Ağustos 812.000 TL, Eylül 806.000 TL, Ekim 550.000 TL, Kasım 549.000 TL, Aralık 554.000 TL olarak tahmin edilmektedir. 2020 Temmuz-Aralık dönemi için

tahmin edilen bütçe gelirinin düşük gözükmesi, Ayrıntılı Finansman Programında Hazine yardımı için bir öngöründe bulunulmamasından kaynaklanmaktadır.

Grafik(12): Temmuz-Aralık 2020 Dönemi Aylık Gelir Tahmini (Bin TL)



Üniversitemizde yılın ikinci döneminde en fazla bütçe gelirinin Ocak-Haziran döneminde olduğu gibi yine Alınan Bağış Yardımlar ve Özel Gelirlerde gerçekleşeceği tahmin edilmektedir. 2020 yılı ayrıntılı finansman programında Temmuz-Aralık 2020 dönemi itibarıyla gerçekleşmesi beklenen toplam bütçe gelirlerinin ekonomik sınıflandırma bazında dağılımı;

Teşebbüs ve Mülkiyet Gelirleri 3.035.000 TL, Alınan Bağış Yardımlar ve Özel Gelirler 87.789.000 TL, Diğer Gelirler 1.053.000 TL olarak öngörülmüştür.

Grafik(13):2020 Temmuz-Aralık Dönemi Tahmini Gelir Dağılımı (Bin TL)



Yılın ikinci altı aylık döneminde, bir yandan üniversitemizde yeni açılan ikinci öğretim programlarının sağlayacağı gelirler diğer yandan 2020-2021 öğretim yılı başında tahsil edilecek Yüksek Öğretim Hizmet Maliyetine Öğrenci Katkısı ve daha da önemlisi toplam gelirimizin yaklaşık % 94'lük kısmını oluşturan Hazine yardımlarının Hazine ve Maliye Bakanlığından alınarak, bütçe giderlerinin karşılanması için gelir hesabı kaydına alınmasıyla yılsonunda öngörülen gelir hedeflerinin aşılabacağı tahmin edilmektedir.

Ayrıca üniversitemizin 2020 yılı bütçe geliri bilgi ve tahminleri ile bütçe giderlerine ilişkin bilgi ve yılın ikinci yarısına yönelik tahminler bir arada değerlendirildiğinde, 2020 yılsonu itibarıyla gelirlerin giderler için yeterli olacağı tahmin edilmektedir.

Öte yandan 2020 yılı bütçe gelir ve giderlerinden hedeflerimizde sapma yaratacak olağanüstü bir durum beklenmediğinden, mali durumumuzun dönem sonunda Kırklareli Üniversitesinin 2020 yılı için belirlediği hedeflere ulaşmasında yeterli olacağı düşünülmektedir.

C. Finansman

Üniversitemizin Bütçe Giderlerinin büyük bir kısmı hazine yardımlarıyla finanse edilmekte olup, Üniversitemiz öz gelirleri ile desteklenmektedir. 2020 yılı Temmuz-Aralık döneminde ödeneklerimizin yeterli olmadığı harcama kalemleri için devreden öz gelirlerimizden likit karşılığı ödenek kaydı yapılması ve Cumhurbaşkanlığı Strateji ve Bütçe Başkanlığı Bütçesinde yer alan yedek ödenek tertibinden aktarma yapılması planlanmaktadır.

IV.2020 TEMMUZ-ARALIK DÖNEMİNDE YÜRÜTÜLECEK FAALİYETLER

Derslikler ve Merkezi Birimler Projesi kapsamında Merkez Kayalı kampüsümüzde 30.567 m2 kapalı alana sahip III. Merkezi Derslik binası inşaatının bitirilerek kesin kabulünün yapılması planlanmaktadır.

Tıp Fakültesi Eğitim Binası için ihale yapılmış ihale karar aşaması sonuçlandırılıp sözleşme imzalanan projenin başlatılması planlanmaktadır.

Gayrimenkul büyük onarım kapsamında yapılacak işler;

- I. Merkezi Dersliğin çatı onarımı,
- Merkezi Araştırma Laboratuvarı klima santral onarımı,
- Yemekhane binasının seramik asma tavanı ve ara geçiş camların yapımı,
- II. Merkezi Dersliğe asma tavan yapılması,
- Kapalı spor salonun kazan dairesi çatı onarımı,
- Çarşı dükkânlarına gemici merdiveni yapılması,
- Yemekhane binasının dış cephe onarımı,
- Karahıdır Yerleşkesinde bulunan A Blok çatı onarımı,
- Vize Meslek Yüksekokulu dış cephe onarımı.

Kırklareli Üniversitesi Rektörlük ve Bağlı birimlerinde mekanik ve elektrik bakımı ve onarımına yönelik menkul mal büyük bakım ve onarımlarının yaptırılmasına devam edilecektir.

Yatırım programında Muhtelif İşler projesi kapsamında laboratuvar malzemeleri, büro mefruşat alımları ve diğer mamul mal ve yazılım alımları yapılacaktır. Kütüphane ve Dokümantasyon Daire Başkanlığınca elektronik ve basılı yayım alımı gerçekleştirilecektir. Ayrıca performans programında yer verilen bilgi yönetim sistemi kapsamında bilgisayar altyapısına ilişkin donanım ve yazılım programları satın alınacaktır.

Belirlenen hedefler dâhilinde hâlihazırda devam eden ve başlatılacak çalışmalar ile birlikte geleceğe dönük faaliyetlerimizi tek tek gerçekleştirme inanç ve kararlılığında çalışmalarımızı sürdürmekteyiz.

Üniversitemizin yatırım faaliyetleri kapsamında yer alan projelerle ilgili olarak, yılsonu itibarıyla gerçekleştirilmesi tahmin edilen harcamalara ait ayrıntılı açıklamalar aşağıda Tablo 4'te belirtilmiş bulunmaktadır.

Tablo (4): Yapılması Planlanan İşler ve Tutarları

Sıra No	Projenin Adı	Yılı Ödeneği (1000 TL)	Planlanan Harcama Tutarı (1000TL)	Yapılması Planlanan İşler
1	Çeşitli Ünitelerin Etüt Projesi	100	100	IV. Merkezi Derslik Binası proje yapımı
2	Muhtelif İşler	2.637	1.677	I. Merkezi Dersliğin çatı onarımı, Merkezi Araştırma Laboratuvarı klima santral onarımı, Yemekhane binasının seramik asma tavanı ve ara geçiş camların yapımı, II. Merkezi Dersliğe asma tavan yapılması, Kapalı spor salonun kazan dairesi çatı onarımı, Çarşı dükkânlarına gemici merdiveni yapılması, Yemekhane binasının dış cephe onarımı, Karahıdır Yerleşkesinde bulunan A Blok çatı onarımı, Vize Meslek Yüksekokulu dış cephe onarımı, Laboratuvar cihaz ve malzeme alım işi Diğer Makine Teçhizat, İşyeri ve Makine Teçhizat, Büro Makine, Okul Mefruşat alım işi
3	Kampus Altyapısı	2.900	2900	Lüleburgaz MYO kanalizasyon hattı yapımı, Kayalı Kampüsü merkezi derslik I arkası ve spor tesisleri yolu peyzaj işi
4	Derslikler ve Merkezi Birimler	7.578	7.578	III. Merkezi Derslik Binası inşaatının son hak ediş ödemesi Tıp Fakültesi Eğitim Binası işi
5	Açık ve Kapalı Spor Tesisleri	2	-	2020 Yılı Yatırım Programında Açık ve Kapalı Spor Tesisleri için bir yapım işi planlanmamış olup iz ödenek ayrılmıştır.
6	Yayın Alımları	1.000	914	Basılı ve Elektronik Yayın Alımları
TOPLAM		14.217	13.169	

E K L E R

