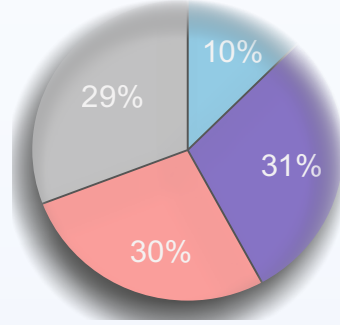
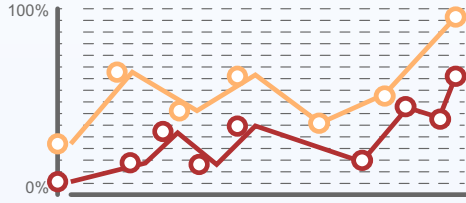




T.C.  
**KIRKLARELİ ÜNİVERSİTESİ**  
STRATEJİ GELİŐTİRME DAİRE BAŐKANLIĐI



# PERFORMANS PROGRAMI



*Gençler cesaretimizi takviye ve idame eden sizlersiniz. Siz, almakta olduğunuz terbiye ve irfan ile insanlık ve medeniyetin, vatan sevgisinin, fikir hürriyetinin en kıymetli timsali olacaksınız. Yükselen yeni nesil, istikbal sizsiniz. Cumhuriyeti biz kurduk, onu yükseltecek ve yaşatacak sizsiniz.*

**M. Kemal ATATÜRK**

## YÖNETİCİ SUNUŞU



Geleneksel yönetim anlayışında ve klasik bürokratik yapılanmalarda başlayan köklü değişim yeni bir kamu yönetimi anlayışını ortaya çıkarmış ve katılımcılık, şeffaflık, hesap verebilirlik, verimlilik kavramları bu yeni anlayışın temel ilkelerini oluşturmuştur. Modern dünyada yaşanan bu gelişmeler doğrultusunda,

ülkemizde de ciddi bir sosyo-ekonomik değişime gidilmiş ve başlangıçta ekonomik, sosyal ve siyasal alanda yapılan reform çalışmaları, kamu yönetim sistemi ile onun ayrılmaz bir parçası olan kamu mali yönetimini de değişime zorlamıştır. Değişim sürecinin en önemli çıktısı, ülkemizdeki mali yönetim ve kontrol algısını ve sistemi tümden değiştirerek, yeni bir anlayışı ortaya koyan 5018 sayılı kamu mali yönetimi ve kontrol kanunudur. 5018 sayılı kanun ile birlikte, merkezden yönetimi esas alan kaynak dağılımı ile girdi odaklı geleneksel bütçe anlayışından, yetki ve sorumluluk dağıtımını ile kaynakların yerinden yönetimini esas alan mali yönetim ile çıktı ve sonuç odaklı program esaslı bütçeleme anlayışına geçilmiştir. Ayrıca 5018 sayılı Kanun idareleri; stratejik planlamaya bağlı olarak önceden belirlenen amaç ve hedeflerin izlenmesi ve değerlendirilmesi amacıyla yıllık performans programı hazırlamakla yükümlü kılınmıştır. Üniversitemizin 2020 Mali yılı Performans programı; On Birinci Kalkınma Planı, Orta Vadeli Mali Plan, Hükümet Programı ve Kırklareli Üniversitesi 2018-2022 Stratejik Planı esas alınarak hazırlanmıştır. Programda bütçe imkânları göz önünde bulundurularak 2020 yılı performans hedefleri ile bu hedefler kapsamında gerçekleştirilecek faaliyetler, performans göstergeleri ve kaynak ihtiyacına ilişkin bilgilere yer verilmiştir.

Prof. Dr. Bülent ŞENGÖRÜR

Rektör

# İÇİNDEKİLER

YÖNETİCİ SUNUŞU .....	ii
I- GENEL BİLGİLER.....	1
A- YETKİ, GÖREV VE SORUMLULUKLAR .....	2
B- TEŞKİLAT YAPISI.....	5
C- FİZİKSEL KAYNAKLAR .....	6
D- İNSAN KAYNAKLARI .....	11
E- FAALİYETLER VE HİZMETLER.....	12
II- PERFORMANS BİLGİLERİ .....	24
A- TEMEL POLİTİKA VE ÖNCELİKLER.....	25
B- AMAÇ VE HEDEFLER .....	29
1- Misyon .....	29
2- Vizyon .....	29
3- Stratejik Amaç ve Hedefler .....	29
a- Kurumsal Yapı ve Tanınırlık .....	29
b- Eğitim ve Öğretim Yapısının Geliştirilmesi .....	30
c- Bilimsel Araştırmaların Geliştirilmesi .....	30
C- PERFORMANS HEDEF VE GÖSTERGELERİ İLE FAALİYETLER.....	33
D- İDARENİN TOPLAM KAYNAK İHTİYACI .....	65
E- DİĞER HUSUSLAR.....	67



# I- GENEL BİLGİLER

**A- YETKİ, GÖREV VE SORUMLULUKLAR**

**B- TEŞKİLAT YAPISI**

**C- FİZİKSEL KAYNAKLAR**

**D- İNSAN KAYNAKLARI**

**E- FAALİYETLER VE HİZMETLER**

## **I- GENEL BİLGİLER**

### **A- YETKİ, GÖREV VE SORUMLULUKLAR**

Üniversitemiz, 17 Mayıs 2007 tarih ve 5662 sayılı kanunla kurulmuş olup ilgili kanun 29 Mayıs 2007 tarih ve 26111 sayılı Resmi Gazete 'de yayımlanarak yürürlüğe girmiş bulunmaktadır.

“ EK MADDE 88- Kırklareli’nde Kırklareli Üniversitesi adıyla bir üniversite kurulmuştur. Bu üniversite;

**a.** Rektörlüğe bağlı olarak kurulan Fen-Edebiyat Fakültesi, İktisadi ve İdari Bilimler Fakültesi, Ticaret ve Turizm Eğitim Fakültesi ile Trakya Üniversitesi Rektörlüğüne bağlı iken adı ve bağlantısı değiştirilerek oluşturulan ve rektörlüğe bağlanan Teknik Eğitim Fakültesinden,

**b.** Trakya Üniversitesi Rektörlüğüne bağlı iken adı ve bağlantısı değiştirilerek oluşturulan ve rektörlüğe bağlanan Sağlık Yüksekokulundan,

**c.** Trakya Üniversitesi Rektörlüğüne bağlı iken adı ve bağlantısı değiştirilerek oluşturulan ve rektörlüğe bağlanan Sosyal Bilimler Meslek Yüksekokulu, Teknik Bilimler Meslek Yüksekokulu, Babaeski Meslek Yüksekokulu, Lüleburgaz Meslek Yüksekokulu, Pınarhisar Meslek Yüksekokulu, Vize Meslek Yüksekokulu ile Sağlık Hizmetleri Meslek Yüksekokulundan,

**ç.** Rektörlüğe bağlı olarak kurulan Sosyal Bilimler Enstitüsü ile Fen Bilimleri Enstitüsünden oluşur.”

Üniversitelerin kuruluşu ve görevleri, Anayasa'mızın 130 uncu maddesi ve 2547 sayılı Yükseköğretim Kanunu'nun 3 üncü maddesinin (c) ve (d) bentleri ile 12 nci maddesinde belirlenmiştir.

Üniversitemizin mevzuattan kaynaklanan yükümlülükleri aşağıda yer almaktadır,

Anayasa'nın 130 uncu maddesi;

“Çağdaş eğitim-öğretim esaslarına dayanan bir düzen içinde milletin ve ülkenin ihtiyaçlarına uygun insan gücü yetiştirmek amacı ile ortaöğretime dayalı çeşitli düzeylerde eğitim-öğretim, bilimsel araştırma, yayın ve danışmanlık yapmak, ülkeye ve insanlığa hizmet etmek üzere çeşitli birimlerden oluşan kamu tüzelkişiliğine ve bilimsel özerkliğe sahip üniversiteler Devlet tarafından kanunla kurulur.

Kanunda gösterilen usul ve esaslara göre, kazanç amacına yönelik olmamak şartı ile vakıflar tarafından, Devletin gözetim ve denetimine tâbi yükseköğretim kurumları kurulabilir.”

2547 sayılı Yükseköğretim Kanunu'nun 3 üncü maddesinin (c) ve (d) fıkraları;

**c)** Yükseköğretim Kurumları: Üniversiteler ile yüksek teknoloji enstitüleri ve bunların bünyesinde yer alan fakülteler, enstitüler, yüksekokullar, konservatuarlar, araştırma ve uygulama merkezleri ile bir üniversite veya İleri teknoloji enstitüsüne bağlı olmaksızın ve kazanç amacına yönelik olmamak şartı ile vakıflar tarafından kurulan meslek yüksekokullarıdır.

Yüksek teknoloji enstitüsü, özellikle teknoloji alanlarında yüksek düzeyde araştırma, eğitim-öğretim, üretim, yayın ve danışmanlık yapan, kamu tüzel kişiliğine ve bilimsel özerkliğe sahip bir yükseköğretim kurumudur.

**d)** Üniversite: Bilimsel özerkliğe ve kamu tüzel kişiliğine sahip yüksek düzeyde eğitim-öğretim, bilimsel araştırma, yayın ve danışmanlık yapan; fakülte, enstitü, yüksekokul ve benzeri kuruluş ve birimlerden oluşan bir yükseköğretim kurumudur.

Yükseköğretim Kurumlarının görevleri başlıklı 12. maddesi

Madde 12-Bu kanundaki amaç ve ana ilkelere uygun olarak yükseköğretim kurumlarının görevleri;

**a-**Çağdaş uygarlık ve eğitim-öğretim esaslarına dayanan bir düzen içinde, toplumun ihtiyaçları ve kalkınma planları ilke ve hedeflerine uygun ve ortaöğretime dayalı çeşitli düzeylerde eğitim-öğretim, bilimsel araştırma, yayım ve danışmanlık yapmak,

**b-**Kendi ihtisas gücü maddi kaynaklarını rasyonel, verimli ve ekonomik şekilde kullanarak, milli eğitim politikası ve kalkınma planları ilke ve hedefleri ile Yükseköğretim Kurulu tarafından yapılan plan ve kalkınma planları ilke ve hedefleri ile Yükseköğretim Kurulu tarafından yapılan plan ve doğrultusunda, ülkenin ihtiyacı olan dallarda ve sayıda insan gücü yetiştirmek,

**c-**Türk toplumunun yaşam düzeyini yükseltici ve kamu oyunu aydınlatıcı bilim verilerini söz, yazı ve diğer araçlarla yaymak,

**d-**Örgün, yaygın, sürekli ve açık eğitim yoluyla toplumun özellikle sanayileşme ve tarımda modernleşme alanlarında eğitilmesini sağlamak,

**e-**Ülkenin bilimsel, kültürel, sosyal ve ekonomik yönlerde ilerlemesini ve gelişmesini ilgilendiren sorunlarını, diğer kuruluşlarla işbirliği yaparak, kamu kuruluşlarına önerilerde bulunmak suretiyle öğretim ve araştırma konusu yapmak, sonuçlarını toplumun yararına sunmak ve kamu kuruluşlarınca istenecek inceleme ve sonuçlandırarak düşüncelerini ve önerilerini bildirmek,

**f-**Eğitim-öğretim seferberliği için de örgün, yaygın, sürekli ve açık eğitim hizmetini üstlenen kurumlara katkıda bulunacak önlemleri almak,

**g-**Yörelereindeki tarım ve sanayinin gelişmesine ve ihtiyaçlarına uygun meslek elemanlarının yetişmesine ve bilgilerinin gelişmesine katkıda bulunmak, sanayi, tarım ve sağlık hizmetleri ile diğer hizmetleri ile hizmetlerde modernleşmeyi, üretimde artışı sağlayacak çalışma ve programlar yapmak, uygulamak ve yapılanlara katılmak, bununla ilgili kurumlarla işbirliği yapmak ve çevre sorunlarına çözüm getirici önerilerde bulunmak,

**h-**Eğitim teknolojilerini üretmek, geliştirmek, kullanmak, yaygınlaştırmak,

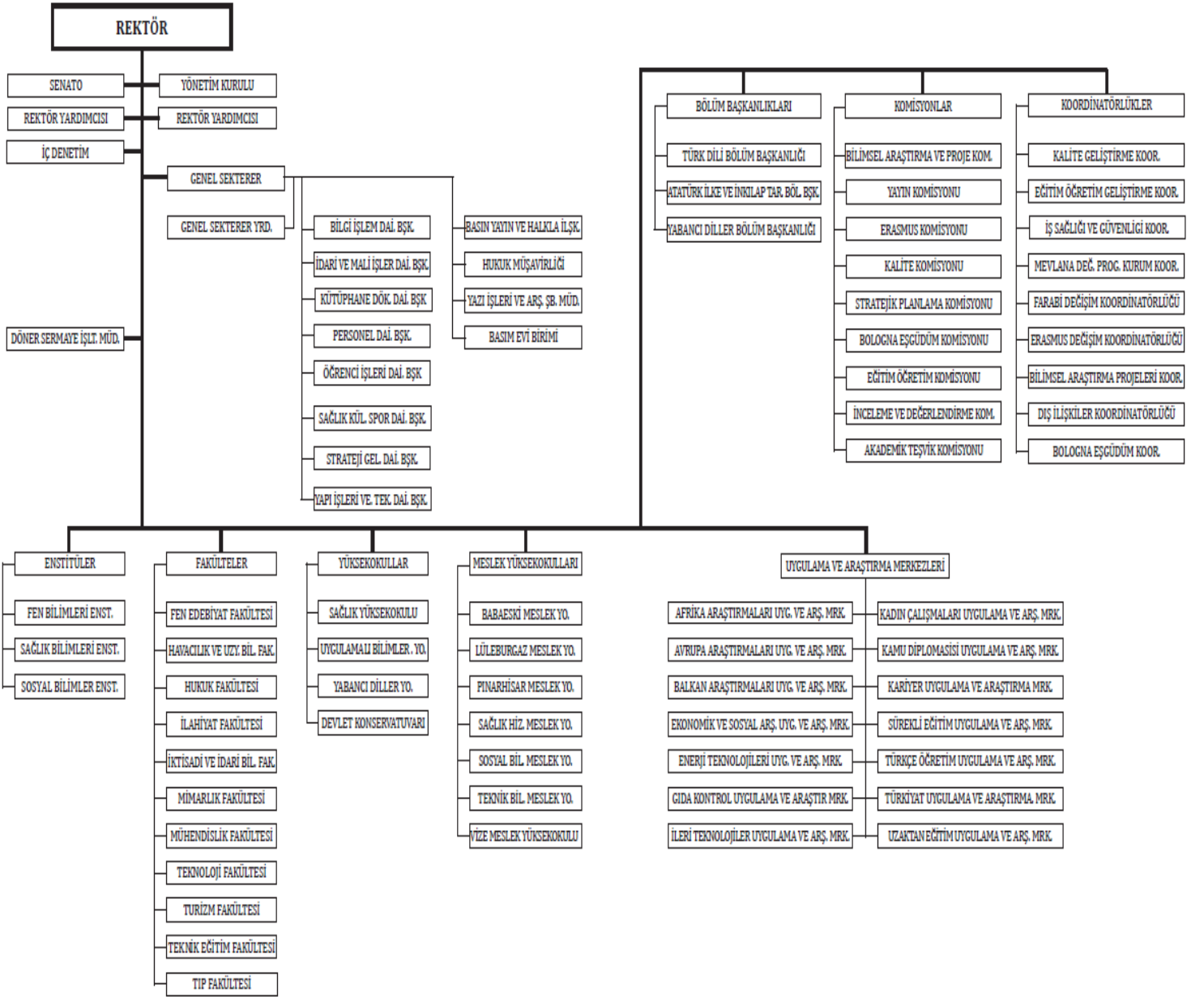
**ı-**Yükseköğretimin uygulamalı yapılmasına ait eğitim-öğretim esaslarını geliştirmek, döner sermaye işletmelerini kurmak, verimli çalıştırmak ve bu faaliyetlerin geliştirilmesine ilişkin gerekli düzenlemeleri yapmaktır.



## B- TEŞKİLAT YAPISI

Kırklareli Üniversitesi teşkilat yapısı, 2547 sayılı Yükseköğretim Kanunu'nun üniversitelerin akademik ve idari örgütlenmesine ilişkin ilgili yönetmelikler doğrultusunda oluşturulmuştur. Üniversitenin yönetim organları Rektör, Üniversite Senatosu ve Üniversite Yönetim Kuruludur.

### KIRKLARELİ ÜNİVERSİTESİ AKADEMİK VE İDARİ ÖRGÜT YAPISI



## C- FİZİKSEL KAYNAKLAR

Üniversitemiz merkez yerleşkesi, Kırklareli Camii kebir mahallesinde hazine tarafından tahsis edilen toplam 3.385.087 m<sup>2</sup> alan üzerine kurulmaktadır. Enstitülerimiz, Devlet Konservatuvar Müdürlüğü Kültür ve Turizm Bakanlığına ait 22.000 m<sup>2</sup> alan üzerine kurulu 5.400 m<sup>2</sup> kapalı alana sahip Üniversitemize tahsisli binada, Sağlık Hizmetleri Meslek Yüksekokulu, Sosyal Bilimler Meslek Yüksekokulu ve İlahiyat Fakültesi Kavaklı Yerleşkesinde hazineye ait olup üniversitemize tahsisli 237.616 m<sup>2</sup> alan içerisinde, Fen-Edebiyat Fakültesi, Teknik Eğitim Fakültesi, İktisadi ve İdari Bilimler Fakültesi, Teknoloji Fakültesi, Mühendislik Fakültesi, Mimarlık Fakültesi, Turizm Fakültesi, Hukuk Fakültesi, Uygulama ve Araştırma Merkezleri, Rektörlük ve İdari Birimler ise Merkez Kayalı Kampüsünde bulunmaktadır.

Karahıdır Mahallesi Harmanlık mevkiinde yapımı tamamlanmış iki adet binada Teknik Bilimler Meslek Yüksekokulu, Lüleburgaz ilçesinde Lüleburgaz Meslek Yüksekokulu, Uygulamalı Bilimler Yüksekokulu ve Uzay ve Havacılık Bilimleri Fakültesi hazineye ait 152.100 m<sup>2</sup> alan içerisinde Üniversitemize tahsisli bulunan binada hizmet vermektedir. Babaeski ilçesinde Babaeski Meslek Yüksekokulu hazineye ait 100.000 m<sup>2</sup> alan içerisinde Üniversitemize tahsisli 5.000 m<sup>2</sup> kapalı alana sahip bulunan binada, Pınarhisar ilçesinde hayırsever işadamı Hüseyin KEÇECİ tarafından yaptırılan binada, Vize ilçesinde Vize Meslek Yüksekokulu yeni hizmete alınan 8030 m<sup>2</sup> alana sahip binada hizmetini sürdürmektedir. Merkez yerleşke ve ilçelerde bulunan yerleşkelere ait kapalı alanlar birimleri ile aşağıda sunulmuştur.



<b>ENSTİTÜ, FAKÜLTE, YO, MYO, SMYO VE TÜM BİRİMLER</b>	<b>Kampus Alanı</b>	<b>Kapalı Alan</b>	<b>Açık Spor Alanı</b>
<b>Yeni Kampüs Alanı</b>	3.385.087,00	81.940,00	16.800,00
<b>Rektörlük</b>	22.342,00	5.400,00	-
<b>Kavaklı Yerleşkesi</b>	237.616,00	20.942,00	3.690,00
<b>Kırklareli Teknik Bilimler Meslek Yüksekokulu</b>	121.274,76	8.655,00	1.860,00
<b>Pınarhisar Meslek Yüksekokulu</b>	12.506,00	2.627,00	550,00
<b>Vize Meslek Yüksekokulu</b>	19.683,72	8.030,00	-
<b>Lüleburgaz Yerleşkesi</b>	159.600,00	12.490,00	550,00
<b>Babaeski Meslek Yüksekokulu</b>	94.925,47	5.913,00	110,00
<b>TOPLAM</b>	<b>4.053.034,95</b>	<b>145.997,00</b>	<b>23.560,00</b>

Üniversitemiz olarak öğrencilerimize yemek hizmetinin kaliteli ve en uygun şekilde verilmesi amacıyla yerleşkelerimizde bulunan yemekhanelerin ve yemek üretim tesislerinin denetimleri sürekli ve sıkı bir şekilde yapılmaktadır.

	<b>Sayısı (Adet)</b>	<b>Alanı (m2)</b>	<b>Kapasitesi</b>
<b>Öğrenci Yemekhanesi</b>	9	3.375,47	2.050
<b>Personel Yemekhanesi</b>	2	567,00	240
<b>Toplam</b>	<b>11</b>	<b>3.941,85</b>	<b>2.290</b>

Öğrencilerimizin spor yapabilmeleri için yerleşkelerimizde halı sahalar, açık basketbol ve voleybol sahaları bulunmaktadır. Kavaklı yerleşkemizde yılında açılan kapalı spor salonumuza ek olarak yeni yerleşkemizde kapalı spor salonu, açık futbol sahası ve Fitness spor merkezi inşaatı tamamlanmış olup faaliyete geçmiş bulunmaktadır.



	Sayısı (Adet)	Alanı (m <sup>2</sup> )
<b>Kapalı Spor Tesisleri</b>	4	7.082,50
<b>Açık Spor Tesisleri</b>	10	16.500,00
<b>Toplam</b>	<b>12</b>	<b>23.582,50</b>

Üniversitemizin toplantı ve konferans salonlarına ilişkin bilgilere aşağıdaki tabloda yer verilmiştir.

	Kapasitesi 0-50	Kapasites i 51-75	Kapasitesi 76-100	Kapasitesi 101-150	Kapasitesi 151-250	Kapasitesi 251-Üzeri
<b>Toplantı Salonu</b>	6	2	-	3	-	-
<b>Konferans Salonu</b>	-	-	-	2	3	2
<b>Toplam</b>	<b>6</b>	<b>2</b>	<b>-</b>	<b>5</b>	<b>3</b>	<b>2</b>

Öğrencilerimize donanımı büyük ölçüde tamamlanmış 284 amfi, sınıf ve laboratuvarda eğitim ve öğretim hizmeti verilmektedir.

Eğitim Alanı	Kapasitesi 0-50	Kapasitesi 51-75	Kapasitesi 76-100	Kapasitesi 101-150	Kapasitesi 151-250	Kapasitesi 251-Üzeri
<b>Amfi</b>	-	5	41	3	-	-
<b>Sınıf</b>	54	119	19	-	-	-
<b>Bilgisayar Lab.</b>	19	2	1	-	-	-
<b>Diğer Lab.</b>	19	3	3	-	-	-
<b>Toplam</b>	<b>92</b>	<b>126</b>	<b>63</b>	<b>3</b>	<b>-</b>	<b>-</b>

Üniversitemizdeki ambar, arşiv ve atölyelerin toplam alanı 6.901 m<sup>2</sup> olup, ayrıntılı bilgi aşağıdaki tabloda gösterilmiştir.

	Sayısı (Adet)	Alanı (m <sup>2</sup> )
<b>Ambar Alanları</b>	18	823
<b>Arşiv Alanları</b>	34	1.680
<b>Atölye Alanları</b>	28	4398
<b>Toplam</b>	<b>80</b>	<b>6.901</b>

Üniversitemizin bilgi işlem ve yönetim sistemi kapsamında sahip olduğu kaynaklar aşağıda tabloda gösterilmiştir.

Cinsi	Bilişim Sistemine Ait Kaynaklar
Sunucu	19
Omurga Anahtar	3
Disk Tabanlı Yedekleme Ünitesi	1
Access Point	227
Sanallaştırma Sistemi	2
VPN Cihazı	1
Güvenlik Duvarı	3
Router	3
24, 48 Portlu ve Switch'ler	151
32u ve 42u Kabinetler	15
Omurga ve Ethernet Anahtar	3
Veri Depolama Replikasyonu	4
Kesintisiz Güç Kaynağı	4
Thin Client(İnce İşlemci)	257

Üniversitemizin faaliyetlerinde kullanılmak üzere edinilen ve birimlerin kullanımına sunulan işitsel, görsel ve teknolojik kaynakların dökümüne ilişkin tablo aşağıda sunulmuştur.

<b>Cinsi</b>	<b>Adet</b>
Projeksiyon	300
Tepegöz	6
Diğer Sunum Cihazları ve Ekipmanları	50
Thin Client (İnce İstemci)	257
Dizüstü Bilgisayarlar	261
Tablet Bilgisayarlar	26
Fotokopi makinesi	76
Faks	11
Fotoğraf makinesi	31
Kameralar	55
Televizyonlar	36
Tarayıcılar	23
Yedekleme Cihazları	122
Mikroskoplar	44
Barkot Okuyucu	12
Yazıcılar ve Okuyucular	616

## D- İNSAN KAYNAKLARI

Üniversitemiz birimlerinde görevli 2018 -2019 dönemi itibariyle 759 Akademik ve 292 idari personel bulunmaktadır. Yeni kurulan bir üniversite olmamız hasebiyle idari ve akademik personel sayımız her yıl artarak idari yönetim ve akademik eğitim bağlamında insan kaynağı kapasitesi artırılmış bulunmaktadır.

Üniversitemiz de şiddet, nefret ve suç oluşturmayan her türlü fikrin rahatça ifade edilebildiği adil ve şeffaf bir yönetim anlayışının hâkim kılınması benimsenmiş bulunmaktadır.

<b>Akademik Personel</b>					
	<b>Kadroların Doluluk Oranına Göre</b>			<b>Kadroların İstihdam Şekline Göre</b>	
	<b>Dolu</b>	<b>Boş</b>	<b>Toplam</b>	<b>Tam Zamanlı</b>	<b>Yarı Zamanlı</b>
<b>Profesör</b>	23	24	47	47	-
<b>Doçent</b>	38	33	71	71	-
<b>Dr. Öğretim Üyesi</b>	208	39	247	247	-
<b>Öğretim Görevlisi</b>	252	74	326	326	-
<b>Araştırma Görevlisi</b>	236	78	314	314	-
<b>Toplam</b>	757	248	1005	1005	-

<b>İdari Personel (Kadroların Doluluk Oranına Göre)</b>			
<b>KIRKLARELİ ÜNİVERSİTESİ</b>	<b>Dolu</b>	<b>Boş</b>	<b>Toplam</b>
<b>Genel İdari Hizmetler</b>	216	149	<b>365</b>
<b>Sağlık Hizmetleri Sınıfı</b>	8	8	<b>16</b>
<b>Teknik Hizmetleri Sınıfı</b>	46	38	<b>84</b>
<b>Avukatlık Hizmetleri Sınıfı</b>	3	-	<b>3</b>
<b>Yardımcı Hizmetli</b>	21	22	<b>43</b>
<b>Toplam</b>	<b>294</b>	<b>217</b>	<b>511</b>

## E- FAALİYETLER VE HİZMETLER

### 1- Eğitim ve Öğretim Faaliyeti

Kırklareli Üniversitesi genç ve dinamik öğretim kadrosu, seçkin öğrencileri ve sahip olduğu alt yapı olanakları ile ülkemizin seçkin üniversiteleri arasında yer alma arzusunu gerçekleştirme çaba ve gayreti içerisinde faaliyet göstermektedir. Üniversitemizde dört kademe derece ve diploma verilmektedir.

Kırklareli Üniversitesinde Verilen Dört Kademe Derece ve Diploma		
Derece Diploma	Öğrenim Süresi	Açıklama
Ön Lisans	2 Yıl	-
Lisans	4 Yıl	-
Yüksek Lisans	2 Yıl	-
Doktora	4 Yıl	-

Üniversitemizin öğretim dili Türkçe olup, derslere devam zorunluluğu bulunmaktadır. Üniversitemizde eğitim-öğretim dönemi olarak yarıyıl sistemi uygulanmaktadır. Öğrenci sayıları aşağıdaki tabloda gösterilmiştir.

Öğrenci Sayıları											
Birim Adı	I. Öğretim			II. Öğretim			Uzaktan Öğretim		Toplam		Genel Top.
	E	K	Top.	E	K	Top.	E	K	E	K	
Fakülteler	3.824	3.114	6.938	1.174	1.106	2.280	-	-	4.998	4.220	9.218
Yüksekokullar	642	1.671	2.313	287	530	817	-	-	929	2.201	3.130
Enstitüler	366	350	716	76	28	104	103	20	545	398	943
Meslek Yüksekokulları	4.226	3.354	7.580	1.588	1.215	2.803	106	13	5.920	4.582	10.502
<b>Toplam</b>	<b>9.058</b>	<b>8.489</b>	<b>17.547</b>	<b>3.125</b>	<b>2.879</b>	<b>6.004</b>	<b>209</b>	<b>33</b>	<b>12.392</b>	<b>11.401</b>	<b>23.793</b>

Lisansüstü öğrencilerin bölümlere dağılımı

Anabilim Dalı	Yüksek Lisans Yapan Öğrenci Sayısı		Doktora Yapan Öğrenci Sayısı		Toplam
	Kız	Erkek	Kız	Erkek	
Elektrik-Elektronik Müh.	3	21	-	-	24
Enerji Sistemleri Müh.	9	12	-	-	21
Fizik	6	5	2	-	13
İnşaat Mühendisliği	10	28	-	-	38
Kimya	15	10	-	-	25
Makine Mühendisliği	0	10	-	-	10
İş Sağlığı ve Güvenliği	14	30	-	-	44
İş Sağlığı ve Güvenliği (İÖ)	9	37	-	-	46
Çocuk Gelişimi	19	5	-	-	24
Halk Sağlığı	11	7	-	-	18
Hemşirelik	11	1	-	-	12
Ebelik	8	-	-	-	8
Bankacılık ve Finans	12	18	-	-	30
Çalışma Ekonomisi Endüstriyel İlişkiler	36	29	7	9	81
Felsefe	25	18	0	2	45
Çağdaş Türk Lehçeleri	14	10			24
İktisat	16	22	2	2	42
İktisat (Marmara Ortak)					
İnsan Kaynak. Yön. (Tezsiz)	4	14			18

İnsan Kaynak. Yön. (Uzaktan)	18	54			72
İşletme	26	28	3	1	58
İşletme (Tezsiz)	3	23			26
İşletme (Uzaktan)	2	42			44
İşletme (Marmara Ortak)	2	0			2
Kamu Hukuku	5	3			8
Kamu Hukuku (Tezsiz)	7	9			16
Tarih	24	25	5	4	58
Turizm İşletmeciliği	17	18			35
Turizm İşletmeciliği (Uzaktan)	0	7			7
Temel İslam Bilimleri	13	17			30
Türk Dili ve Edebiyatı	30	17			47
Türk Dili ve Edebiyatı (Marmara Ortak)	3	0			3
Uluslararası İlişkiler	7	7			14
<b>Toplam</b>	<b>379</b>	<b>527</b>	<b>19</b>	<b>18</b>	<b>943</b>

KIRKLARELİ ÜNİVERSİTESİ	Yabancı Uyruklu Öğrencilerin Sayısı ve Bölümleri		
	Erkek	Kadın	Toplam
Fakülteler	489	292	781
Yüksekokullar	70	234	304
Enstitüler	3	4	7
Meslek Yüksekokulları	233	168	401
<b>Toplam</b>	<b>795</b>	<b>698</b>	<b>1.493</b>



OKUL VE BÖLÜM ADI	ÖĞRENCİ SAYISI			MEZUN SAYISI		
	2017	2018	2019	2017	2018	2019
	2018	2019	2020	2018	2019	2020
KIRKLARELİ ÜNİVERSİTESİ	26.643	27.665	23.793	4.008	4.386	4.320
Sosyal Bilimler Enstitüsü	734	933	660	41	48	125
Fen Bilimler Enstitüsü	211	273	221	3	6	35
Sağlık Bilimleri Enstitüsü	98	95	62	4	9	27
Teknik Eğitim Fakültesi	13	14	12	1	1	1
Hukuk Fakültesi	-	103	227	-	-	-
Tıp Fakültesi	-	-	34	-	-	-
Fen-Edebiyat Fakültesi	2.556	2.571	2.619	410	453	465
İktisadi ve İdari Bilimler Fakültesi	2.717	2.443	2.144	448	503	563
Turizm Fakültesi	428	408	467	55	57	74
Mühendislik Fakültesi	973	1.221	1.374	91	113	147
Teknoloji Fakültesi	336	427	425	-	3	48
İlahiyat Fakültesi	932	1.159	1.176	-	37	200
Mimarlık Fakültesi	478	631	740	-	29	66
Sağlık Yüksekokulu	2.041	2.240	2.388	319	336	405
Uygulamalı Bilimler Yüksekokulu	571	695	742	-	-	61
Teknik Bilimler Meslek Yüksekokulu	2.720	2.500	1.722	514	589	307
Sosyal Bilimler Meslek Yüksekokulu	2.357	2.451	1.698	377	371	345
Sağlık Hizmetleri Meslek Yüksekokulu	1.716	1.911	2.000	367	461	443
Babaeski Meslek Yüksekokulu	1.510	1.376	873	281	263	149
Lüleburgaz Meslek Yüksekokulu	3.719	3.583	2.144	577	604	408
Pınarhisar Meslek Yüksekokulu	1.200	1.172	817	263	250	179
Vize Meslek Yüksekokulu	1.333	1.459	1.248	257	253	272

## 2- Bilimsel Yayın Faaliyetleri

Üniversitemiz öğretim elemanları, öğrencilerine, bölge halkına ve ülkemize bilgi hizmeti sunmak amacıyla bilimsel araştırma ve yayım faaliyetlerini özveri ile sürdürmektedirler. Amaç günümüzde küreselleşen dünya coğrafyasında bilgiye en hızlı şekilde erişmek, üretmek ve pazarlamaktır. Kırklareli Üniversitesi öğretim üyelerinin gerçekleştirmiş olduğu bilimsel yayın faaliyetleri tablo halinde sunulmuştur.

YAYIN TÜRÜ	SAYISI
Uluslararası Makale	289
Ulusal Makale	104
Uluslararası Bildiri	400
Ulusal Bildiri	78
Kitap	76
Kitap Bölümü	61
Poster	27

## 3-İdari Hizmetler

Üniversitemiz idari hizmet birimleri kendilerine yasal düzenlemelerle tevdi edilmiş olunan görevleri yükseköğretim kurulu, üniversitemiz ve diğer kamu kurumlarınca yayımlanan yönetmelik, tüzük, genelge, genel tebliğ ve uygulama usul ve esasları çerçevesi içerisinde yürütmektedir. Bu kapsamda üniversitemizin mali ve mali olmayan tüm iş ve işlemleri ilgili birimlerce yerine getirilmektedir.

### 3.1 Beslenme Hizmetleri

Üniversitemizin yemek sunumu, yapılan ihaleler sonucunda belirlenen firmalar eliyle Sağlık Kültür ve Spor Daire Başkanlığı denetiminde yürütülmektedir. Öğrencilerimiz, akademik ve idari personelimiz sağlıklı koşul ve ortamlarda diyetisyen kontrolünde üretilen dört çeşit olmak üzere üretilen yemeklerden yıllar itibariyle belirlenen katkı ücretlerini ödemek suretiyle istifade etmektedirler. Yemek üretimleri ilgili firma tarafından hazır halde getirilerek yemekhane salonlarında sunulmaktadır. Yemek sunumları merkezde beş salonda ve ayrıca Lüleburgaz, Babaeski, Pınarhisar ve Vize Meslek Yüksekokullarında bulunan yemek salonlarında verilmektedir. Diyetisyenler gözetiminde hazırlanan aylık yemek listesi mevsimsel ürünler ağırlıkta olmak üzere hazırlanmakta ve çeşitlilik sağlanmaya çalışılmaktadır.

### 3.2 Kısmi Zamanlı Öğrenci Çalıştırma

Üniversitemizin diğer üniversitelerde olduğu gibi sosyal amaçlı uygulamalarından bir de kısmi zamanlı olarak öğrenci çalıştırılması faaliyetidir. 5917 sayılı kanunun 20. maddesi ile

değişik 2547 sayılı kanununun 47. maddesinin son fıkrasında belirtilen esaslar çerçevesinde kısmi zamanlı çalıştırılan öğrenciler, bilgi ve yeteneklerini geliştirme imkânı bularak üretime katkıda bulunmakta ve aynı zamanda kendilerine ekonomik kazanç sağlamaktadır. Her eğitim-öğretim döneminde üniversitemizin çeşitli birimlerinde “Kısmi Zamanlı Öğrenci” çalıştırılmakta olup; bir öğrenciye ayda azami 60 saat üzerinden ücret ödenmektedir.

### 3.3 Spor Hizmetleri

Üniversitemiz Sağlık Kültür Spor Daire Başkanlığı önderliği ve işbirliği ile futbol, basketbol, voleybol başta olmak üzere boks, masa tenisi, güreş ve diğer dallarda öğrencilerimize sportif faaliyette bulunma imkânı sağlanmaktadır. Spor takımlarımız belli zamanlarda düzenlenen üniversiteler arası sportif müsabaka ve oyunlara katılmakta ve çeşitli başarılar kazanmaktadır.

### 3.4 Kültür Hizmetleri

Üniversitemizde kültürel faaliyetler öğrenci toplulukları eli ile yürütülmektedir. Bir akademik danışman gözetiminde rektörlük oluru ile kurulan topluluklar, her öğretim yılı başında öğrencilere tanıtılarak üye kaydı sağlanmakta ve topluluklar üretimlerini çeşitli platformlarda sergilemektedirler. Bu çalışmaların en kıymetli olanı ise her yıl daha büyük bir coşku ve katılım ile gerçekleştirilen geleneksel “Bahar Şenlikleridir”. Bahar şenliklerinde öğrenci topluluklarımızın etkinliklerinin yanı sıra; yerel sanatçılar ile ünlü pop sanatçı ve guruplarının öğrencilerimiz ve yöre halkı ile buluşturulması sağlanmaktadır.

Ana unsurunu kendi topluluklarımız oluşturmakla birlikte her yıl değişik alanlardan sanatçı, bilim adamları ve show dünyasının ünlü isimleri konuk edilerek renkli etkinlikler gerçekleştirilmektedir.

### 3.5 Kütüphane Hizmetleri

Kırklareli Üniversitesi Kütüphane ve Dokümantasyon Daire Başkanlığı merkez kütüphanesi, geçici merkez konumunda bulunan Kavaklı yerleşkemizde tahsis olunan ambarlardan biri büyük onarım kapsamında onarılarak kurulmuş bulunmaktadır. Üniversitemizde 2018 ve 2019 yıllarına ait ayrıntılı okuyucu istatistik bilgileri aşağıdaki tabloda özetlenmiştir:

2018 Yılı okuyucu bilgileri

Cinsiyet	Öğrenci	Akademik Personel	İdari Personel	Sözleşmeli Personel	Diğer	Toplam
Kadın	7.184	171	72	7	3	7.437
Erkek	3.848	257	85	9	8	4.207
<b>Toplam</b>	<b>11.032</b>	<b>428</b>	<b>157</b>	<b>16</b>	<b>11</b>	<b>11.644</b>

2019 Yılı okuyucu bilgileri

Cinsiyet	Öğrenci	Akademik Personel	İdari Personel	Sözleşmeli Personel	Diğer	Toplam
Kadın	8.324	190	78	7	3	8.602
Erkek	4.486	270	93	9	8	4.866
<b>Toplam</b>	<b>12.810</b>	<b>460</b>	<b>171</b>	<b>16</b>	<b>11</b>	<b>13.468</b>

Ulusal ve uluslararası arenada kendine yer arayan üniversitemizin hedeflediği ve ulaşmak zorunda olduğu düzeye çıkmak için özellikle ve öncelikle Kütüphane hizmetlerinin eksiksiz ve ideal konuma getirilmesi şarttır. Bu kapsamda yapılan yatırımlar ile Üniversitemiz bilimsel çalışmalarına kaynak teşkil etmek ve dünyada üretilen bilgileri, bilgi teknolojileri yardımıyla en hızlı bir şekilde akademisyenlerimize ve öğrencilerimize sunmak amacıyla ANKOS (Anadolu Üniversite Kütüphaneleri Konsorsiyumu) kapsamında 11 ve diğer 18 adet veri tabanına üye olunmuştur. TÜBİTAK-ULAKBİM EKUAL kapsamında 36 adet veri tabanına erişim hizmeti sağlanmıştır. Bedelsiz e-kitaplar ile e-dergilere ait linklere web sayfamızdan ulaşılabilir.

TÜBİTAK ULAKBİM EKUAL Kapsamında Veri Tabanı

	Veri Tabanı	Abonelik
1	Wiley Online Library	TÜBİTAK ULAKBİM EKUAL Kapsamında
2	ProQuest Dissertations and Theses Global Full Text	TÜBİTAK ULAKBİM EKUAL Kapsamında
3	JSTOR Archive Journal Content	TÜBİTAK ULAKBİM EKUAL Kapsamında
4	SpringerLink	TÜBİTAK ULAKBİM EKUAL Kapsamında
5	Emerald Premier eJournals	TÜBİTAK ULAKBİM EKUAL Kapsamında
6	Ebsco Academic Search Complete(Tüm Disiplinler)	TÜBİTAK ULAKBİM EKUAL Kapsamında

7	Ebsco Business Source Complete(İktisadi ve İdari Bilimler	TÜBİTAK ULAKBİM EKUAL Kapsamında
8	Ebsco Dynamed(Kanıtı Dayalı Tıp, Hasta Başı Bakım)	TÜBİTAK ULAKBİM EKUAL Kapsamında
9	EBSCO Applied Science & Business Periodicals Retrospective	TÜBİTAK ULAKBİM EKUAL Kapsamında
10	EBSCO ERIC (Eğitim Birimleri)	TÜBİTAK ULAKBİM EKUAL Kapsamında
11	EBSCO GreenFILE(Çevre)	TÜBİTAK ULAKBİM EKUAL Kapsamında
12	EBSCOLibrary,Information Science & Technology Abstracts	TÜBİTAK ULAKBİM EKUAL Kapsamında
13	EBSCO Education Index Rekrospective(Eğitim Bilimleri)	TÜBİTAK ULAKBİM EKUAL Kapsamında
14	EBSCO Humanities & Social Sciences Index Retrospective:	TÜBİTAK ULAKBİM EKUAL Kapsamında
15	EBSCO Teacher Reference Center	TÜBİTAK ULAKBİM EKUAL Kapsamında
16	EBSCO Appiled Science & Tecnology Index Retrospective: 1913-1983 Retro Index:	TÜBİTAK ULAKBİM EKUAL Kapsamında
17	EBSCO European Views of the Americas: 1493-1750	TÜBİTAK ULAKBİM EKUAL Kapsamında
18	EBSCO MasterFILE Complete (Genel İlgi Alanları)	TÜBİTAK ULAKBİM EKUAL Kapsamında
19	EBSCO PubMed İndeksi: Medline (Tıp, Sağlık Bilimleri, Biyomedikal, Genetik, Kimya, Biyoloji)	TÜBİTAK ULAKBİM EKUAL Kapsamında
20	EBSCO Newspaper Source Plus	TÜBİTAK ULAKBİM EKUAL Kapsamında
21	EBSCO Newswires:	TÜBİTAK ULAKBİM EKUAL Kapsamında
22	EBSCO Open Dissertations	TÜBİTAK ULAKBİM EKUAL Kapsamında

23	EBSCO Social Sciences Index Retrospective: 1907 – 1983 Retro Index	TÜBİTAK ULAKBİM EKUAL Kapsamında
24	EBSCO Regional Business News	TÜBİTAK ULAKBİM EKUAL Kapsamında
25	EBSCO ULAKBİM Ulusal Veri Tabanları(UVT)	TÜBİTAK ULAKBİM EKUAL Kapsamında
26	EBSCO Web News	TÜBİTAK ULAKBİM EKUAL Kapsamında
27	ELSEVIER ScienceDirect Freedom Collection	TÜBİTAK ULAKBİM EKUAL Kapsamında
28	ELSEVIER Scopus	TÜBİTAK ULAKBİM EKUAL Kapsamında
29	Taylor & Francis	TÜBİTAK ULAKBİM EKUAL Kapsamında
30	IEEE	TÜBİTAK ULAKBİM EKUAL Kapsamında
31	Web of Science-SCI&SSCI&AHCI Science Citation Index Social Science Citation Index Art & Humanities Citation Index Book Citaiton Index Conference Proceedings Citation Index- SI&SSHI	TÜBİTAK ULAKBİM EKUAL Kapsamında
32	OVID-LWW (E Dergi)	TÜBİTAK ULAKBİM EKUAL Kapsamında
33	iThenticate İntihal Programı	TÜBİTAK ULAKBİM EKUAL Kapsamında
34	Mendeley (Referans Yönetim Aracı)	TÜBİTAK ULAKBİM EKUAL Kapsamında
35	Turnitin Originality Check	TÜBİTAK ULAKBİM EKUAL
36	Springer Nature - Nature Journals All	TÜBİTAK ULAKBİM EKUAL Kapsamında

ANKOS Kapsamında Veri Tabanı

Veri Tabanı		Abonelik
1	American Chemical Society (ACS)	ANKOS Kapsamında
2	EBSCO E Book Academic Collection:	ANKOS Kapsamında
3	EBSCO Hiperkitap	ANKOS Kapsamında
4	HukukTürk Veritabanı	ANKOS Kapsamında
5	Lebib Yalkın Mevzuat ve İçtihat Bilgi Bankası (MEVBANK)	ANKOS Kapsamında
6	Oxford Reference Premium	ANKOS Kapsamında
7	<b>Royal Society of Chemistry (RSC)</b>	ANKOS Kapsamında
8	Al manhal İslam Çalışmaları	ANKOS Kapsamında
9	PressReader	ANKOS Kapsamında
10	World ebook Library	ANKOS Kapsamında
11	HeinOnline (Academic Core)	ANKOS Kapsamında
12	E Sınav	Firma
13	EBSCO Art & Architecture Source	Firma
14	EBSCO E Book Business Collection	Firma
15	EBSCO CINAHL Complete	Firma
16	EBSCO Discovery Service (Tarama Motoru)	Firma
17	EBSCO Education Source	Firma
18	EBSCO Food Science Source	Firma
19	EBSCO Hospitality & Tourism Complete	Firma
20	EBSCO Political Science Complete	Firma
21	EBSCO Medline (Pubmed) Complete	Firma
22	EBSCO Rosetta Stone Library Solution PLUS	Firma



23	Jurix	Firma
24	ProQuest e Book Central	Firma
25	ProQuest Central	Firma
26	ProQuest Material Science & Engineering Database	Firma
27	SciFinder	Firma
28	Türkiye Atıf Dizini	Firma
29	Turcademy	Firma

#### 4-Proje Faaliyetleri

Bilimsel araştırma projelerinin 2019 yılı için genel durumunu değerlendirdiğimizde; 21 adedinin 2019 yılı içinde kabul edildiği ve 46 adedinin de önceki yıllardan kabul edilmiş ve 2019 yılına devri ile toplamda 67 adet proje işlem görmüştür. Bu projelerden 38 tanesi bitirilmiş, 3 tanesi iptal edilmiş ve 2019 yılsonu itibari ile devam eden projelerimiz 26 tanesi 2020 yılına devretmiştir. TÜBİTAK tarafından desteklenen projelerimizin 4 tanesi önceki yıllarda ve 1 tanesi ise 2019 yılında kabul edilmiştir. Bunlardan 3 tanesi 2019 yılına bitirilmiş 2 tanesi de 2020 yılına devretmiştir. TÜBİTAK projelerine (5 adet) ait önerilen toplam bütçe; 694.033,- TL.'dir. Bu bütçenin 44.940,- TL'si 2019 yılı kabul edilen projeye aittir. TÜBİTAK projeleri için kullanılan bütçe ise (28.116,77 TL'si 2019 yılı kabul edilen projeye yapılan harcama) 654.098,74 TL'dir.

2019 yılı bütçesinde Bilimsel Araştırma Projeleri için toplam kesintili başlangıç ödeneği 210.000,00 TL'dir. 2019 yılı içinde Bilimsel Araştırma Projeleri için 69.783,00 TL'si Tezsiz Yüksek Lisans ve 32.649,00 TL'si de Döner Sermaye Katkı payı olmak üzere toplamda 102.432,00 TL ödenek eklemesi yapılmış ve toplam ödenek 2018 yılından devir eden 616,41 TL dahil 313.048,41 TL'dir.

Üniversitemiz 2019 yılsonunda Bilimsel Araştırma Projelerindeki toplam bütçenin 302.556,88 TL'si harcanmış, 10.491,53 TL' si ise; 2020 yılında kullanılmak üzere özel hesaba aktarılmıştır. 2020 yılı BAP başlangıç bütçesi, 2019 yılından özel hesaba aktarılanla birlikte (10.491,53 TL) 192.491,53 TL'dir. 2020 yılı içinde Tezsiz Yüksek Lisans katkı payının 75.000,00 TL ve Döner Sermaye Katkı payının da 40.000,00 TL olabileceği tahminiyle 2020 yılı bütçesinin 307.491,53 TL olacağı ön görülmektedir.



## **II- PERFORMANS BİLGİLERİ**

**A- TEMEL POLİTİKA VE ÖNCELİKLER**

**B- AMAÇ VE HEDEFLER**

**C- PERFORMANS HEDEF VE  
GÖSTERGELERİ İLE FAALİYETLER**

**D- İDARENİN TOPLAM KAYNAK  
İHTİYACI**

**E- DİĞER HUSUSLAR**

## II- PERFORMANS BİLGİLERİ

### A- TEMEL POLİTİKA VE ÖNCELİKLER

#### 1-11.Beş yıllık kalkınma planı

Üniversitemiz 2020 Mali Yılı Performans Programının hazırlanmasında ve programda yer alan hedef ve faaliyetlerin belirlenmesinde yeni yayımlanmış 11. Beş yıllık kalkınma planı referans olarak alınmıştır. Üniversitemizin görev yetki ve sorumlulukları çerçevesinde yürüteceği faaliyetler ile ulaşılması planlanan hedeflerin 11. Beş yıllık kalkınma planı ile belirlenen strateji, politika ve öncelikleri ile uyumu sağlanmaya çalışılmıştır.

11. Beş yıllık kalkınma planı stratejisi ile üniversitemiz 2020 yılı performans hedefleri arasındaki ilişki alanları aşağıdaki tabloda gösterildiği şekilde belirlenmiştir.

<b>11. BEŞ YILLIK KALKINMA PLANI VE KIRKLARELİ ÜNİVERSİTESİ 2020 YILI PERFORMANS HEDEFLERİNİN İLİŞKİ ALANLARI</b>
<b>REKABETÇİ ÜRETİM VE VERİMLİLİK</b>
Üniversitemizdeki eğitim-öğretimin teknokent gibi oluşumlar vasıtasıyla teknoloji ile iç içe gelişmesini sağlamak
Bilimsel ve akademik araştırma, yayın ve projelerin ulusal ve uluslararası düzeye uygun olarak geliştirilmesi ve sayılarının arttırılması
Fiziki ve teknolojik altyapı eksikliklerinin giderilmesi
<b>DEMOKRATİŞLEME VE İYİ YÖNETİŞİM</b>
Ulusal ve uluslararası değişim programlarına katılan öğrenci sayısını arttıracak proje ve anlaşmalar yapılması
Ortak projeler geliştirmek ve projelerde etkin yer almak
İşbirliği yapılan ulusal ve uluslararası üniversite sayısının arttırılması

## NİTELİKLİ İNSAN GÜÇLÜ TOPLUM

Kurumsal faaliyetlere yönelik olarak, akademik ve idari personelin niteliğini geliştirmek

Kalite yönetimi ve değerlendirme uygulama araştırma merkezinin kurulmasının sağlanması

Kurumsal düzeyde eğitim-öğretime ilişkin; öğrenci, akademisyen ve paydaşların ihtiyaç beklentileri doğrultusunda analiz yapılması

Öğretim elemanı sayısı artırılarak, öğretim elemanı başına düşen öğrenci sayısının azaltılması

İlgili sektörlerle işbirliği yapılarak tüm öğretim elemanlarının mesleki anlamda teknolojik yenilikleri incelemelerinin ve bu bilgileri uygulamalarını sağlamak

Tüm akademik birimlerin ulusal ve uluslararası yükseköğretim standartlarına dayalı bölüm standartları ve ders içeriklerini güncelleyerek geliştirilmesi

### 2- Hükümet programı

Beş yıllık kalkınma planları, kurumsal düzeyde stratejik planlara karşılık gelirken kalkınma planlarının yıllık uygulanma dilimlerini gösteren belge niteliğindeki hükümet programları ise performans programlarına karşılık gelmektedir.

Kırklareli Üniversitesi performans programının hazırlanmasında ve programda yer alan hedefler ile faaliyetlerin belirlenmesinde hükümet programı da temel referans olarak alınmıştır.

#### REKABET GÜCÜNÜN YÜKSELTİLMESİ

*Özel sektör ile üniversiteler ve araştırma kurumları arasındaki işbirliğini geliştirmeye yönelik programlar ve rekabet öncesi AR-GE işbirlikleri ile yenilik tabanlı yenilikçi kümelenme çalışmaları desteklenmesi kapsamında;*

2022 yılı sonuna kadar teknopark oluşumunu tamamlayarak faaliyete geçirmek

Bilimsel çalışmaların sayısını ve niteliğini arttırmak.

Üniversitenin düzenlediği kongre, konferans, seminer gibi bilimsel etkinlik sayısını arttırmak

#### HİZMET VE EĞİTİM KALİTESİNİN ARTTIRILMASI ÇEŞİTLİLİĞİN SAĞLANMASI

*Düşünme, algılama ve problem çözme yeteneği gelişmiş, yeni fikirlere açık, özgüven ve sorumluluk duygusuna sahip, demokratik*

Üniversitemizde stratejik yönetimi etkin kılmak üzere yönetim bilgi sistemi kurulmasını sağlamak

Kalite sisteminin geliştirilmesi.

Eğitim-öğretim kalitesini arttırmak ve sürekli iyileştirme sağlamak.

Fiziki ve teknolojik altyapının geliştirilmesi

*değerleri ve milli kültürü özümsemiş, farklı kültürleri yorumlayabilen, paylaşım ve iletişime açık, sanat ve estetik duyguları güçlü, bilgi toplumu gereklerine haiz bireyi yetiştirmek eğitim politikasının temel amacıdır. Eğitim sisteminde kaliteyi yükselten ve yükseköğretimde kalite güvencesine sahip olan, Ulusal ve uluslararası çekim merkezi haline gelen, hesap verebilirlik temelinde performans odaklı ve çeşitlilik sağlayabilen bir yükseköğretim kurumu olma kapsamında;*

İlgili sektörlerle işbirliği yapılarak tüm öğretim elemanlarının mesleki anlamda teknolojik yenilikleri incelemelerinin ve bu bilgileri uygulamalarının sağlanması

Öğretim elemanı sayısı artırılarak, öğretim elemanı başına düşen öğrenci sayısının azaltılması

Tüm akademik birimlerin ulusal ve uluslararası yükseköğretim standartlarına dayalı bölüm standartlarının ve ders içeriklerinin geliştirilmesi

Akademik personelin yurt dışı ve yurt içi sempozyum vb. ile değişim programlarına katılımlarının teşvik edilmesi

Kurumsal düzeyde eğitim-öğretime ilişkin; öğrenci, akademisyen ve paydaşların ihtiyaç beklentileri doğrultusunda analiz yapılması

### **3- Kırklareli Üniversitesinin Temel Politika ve Öncelikleri**

Üniversitemiz faaliyet alanları ile ilgili temel politika metinlerinde aşağıda yer alan öncelik ve taahhütlere yer verilmiştir.

- Yükseköğretim Kurulu Başkanlığı Tarafından Hazırlanan “Türkiye’nin Yükseköğretim Stratejisi”
- 10.Kalkınma Planı ve Yılı Programı,
- Orta Vadeli Program,
- Orta Vadeli Mali Plan,
- Bilgi Toplumu Stratejisi ve Eki Eylem Planı,
- Temelde ise, T.C. Anayasası ve 2547 sayılı Kanun amaçlarımızı ve görevlerimizi ortaya koymaktadır.

Her yeni kurulan üniversitede olduğu gibi üniversitemizde de bir sorun olan öğretim elemanı ihtiyacının YÖK koordinasyonunda ÖYP programları ve uzaktan eğitim teknolojileri kullanılarak giderilmesine çalışılacaktır.

Kamu kaynaklarının etkin, ekonomik ve verimli olarak kullanılması sağlanarak üniversitemizin cari ve yatırım ihtiyaçlarının öngörülen süreler içerisinde kazanımının sağlanmasına çalışılacaktır.

Kamu Mali Yönetimi ve Kontrol Kanunu başta olmak üzere, Sayıştay Kanunu ve diğer hukuki düzenlemelerle oluşturulan yeni mali yönetim ve denetim anlayışının, tüm unsurlarıyla hayata geçirilmesi büyük önem arz etmektedir. Bu kapsamda; yönetim sorumluluğunun güçlendirilmesi için, iç kontrol ve denetim faaliyetleri daha etkin bir şekilde yürütülecek, kamu mali yönetiminin insan kaynakları altyapısı nitelik ve nicelik olarak güçlendirilecek şeffaflık ve hesap verebilirlik sağlanacaktır.

Faaliyet ortamının rekabetçi bir yapıya kavuşturularak iyileştirilmesi temel amaçtır. Kurumsal kapasite, hukuki altyapı ve kurumlar arası işbirliği güçlendirilecek, ulusal ve uluslararası düzeyde yaygın ve yerleşik fikri haklar kültürü oluşturulacaktır.

Finansal sistemin kapasitesinin ve rekabet gücünün artırılmasına yönelik politikalar geliştirilecek, bu kapsamda başta ilimizde olmak üzere tüm sivil toplum kuruluş örgütleriyle iletişim kurulmaya çalışılacaktır.

Bilgi toplumu politika ve stratejileri yenilenecek, bunların etkin bir şekilde koordinasyonu, uygulanması ve sonuçlarının izlenmesi sağlanacak ve (Ar-Ge) faaliyetlerinde üniversitemizin kamunun yönlendirici, düzenleyici ve destekleyici rolü üstlenilecektir.

Üniversitemiz ülkemizin genç nüfusunun eğitim ve işgücü niteliği ile yenilikçilik kapasitesinin artırılması ve bilgiye dayalı üretime yönelik ve ekonomik verimlilik sağlayacak, akademik personelin nicelik ve niteliğini arttıracak, bilgi ve iletişim teknolojilerinin ders müfredatlarına entegre edilmesini sağlayacaktır.

Kaliteye dayalı rekabet ve talep üzerine kurulu, beşeri ve fiziki sermayesi gelişmiş, ileri teknoloji kullanan, duyarlı ve yüksek hizmet kalitesiyle uluslararası piyasalarda markalaşmış bir sektör yapısı oluşturulmasına çalışılacaktır.

Mevcut idari ve beşeri kapasite, nitelik ve nicelik olarak stratejik yönetim anlayışı doğrultusunda geliştirilecek, yönetim kültürünün yeni yapıya uyarlanmasına yönelik eğitim ve seminerler düzenlenecektir.



## **B- AMAÇ VE HEDEFLER**

### **1- Misyon**

Kırklareli üniversitesi ülkemizin yanı sıra balkanlar, Türki cumhuriyetleri ve dünya ülkelerini kapsayacak şekilde orta öğrenimini tamamlamış bireylere yükseköğrenim imkânı sunan bir yükseköğretim kurumudur. Dinamik, tecrübeli ve kurumsal kültüre sahip kadrosu ile bilgiye ulaşmayı, üretmeyi, paylaşmayı ve uygulamayı evrensel boyutlara taşıyan bilimsel, teknolojik ve kültürel birikime katkıda bulunan, yaratıcı sorgulayıcı, araştırmacı, liderlik vasıflarına sahip, işine kendini adanmış yetkin ve özgüven sahibi bilinçli bireyler yetiştirmektir.

### **2- Vizyon**

Ülkemizin ve bölgemizin hedefleri ile paydaşlarımızın beklentilerine hizmet etmek amacıyla yenilikçi kendine güvenen, çevresine güven veren, etik ve evrensel değerlere bağlı bireyler yetiştirmek ve eşit, özgür, katılımcı bir çalışma ortamında üretilen bilimsel faaliyetleri ile saygı duyulan bir bölge üniversitesi olmaktır.

### **3- Stratejik Amaç ve Hedefler**

#### ***a- Kurumsal Yapı ve Tanınırlık***

Bu stratejik alanın temel amacı, akademik ve idari yapılanmanın, Üniversitenin ihtiyaçları göz önüne alınarak nitelik ve nicelik açısından geliştirilmesi tanınırlığının artırılmasıdır. Bu temel amaca ulaşmaya yönelik orta vadeli ölçülebilir hedef ve faaliyetler aşağıda sıralanmıştır.

#### **Amaçlar**

**A1:** Kırklareli Üniversitesinin kurumsal yapısının etkinlik ve verimliliğini artırarak sürekliliğini sağlamak, örgüt kültürü, yapısı ve imajı konusunda farkındalık kazandırmak.

#### **Hedefler**

**A1H1:**Kurumsal faaliyetlere yönelik olarak, akademik ve idari personelin niteliğini geliştirmek

**A1H2:**Üniversitemizde stratejik yönetimi etkin kılmak üzere yönetim bilgi sistemi kurulmasını sağlamak

**A1H3:**Kampüs içerisinde üniversite mensuplarının sosyal ihtiyaçlarını karşılayacak alanları oluşturmak ve geliştirmek

**A1H4:**Üniversitemiz fiziki altyapı ve teknolojisini geliştirmek

**A1H5:**Kalite sisteminin geliştirilmesi

**A1H6:**Kurum kültürünün oluşturulması ve çalışanların aidiyet duygularının güçlendirilmesi

**A1H7:**Halkla ilişkiler biriminin daha etkin kılınarak tanıtım faaliyetlerinin artırılması

***b- Eğitim ve Öğretim Yapısının Geliştirilmesi***

Bu stratejik alanın temel amacı çağdaş, nitelikli, verimli ve model oluşturabilecek bir eğitim anlayışının oluşturularak kalitenin artırılması, bunun için gerekli altyapının kurulması ve geliştirilmesidir. Bu temel amaca ulaşmaya yönelik orta vadeli ölçülebilir amaç, hedef ve faaliyetler aşağıda sıralanmıştır.

**Amaçlar:**

**A2:** Eğitim-öğretim kalitesini arttırmak ve sürekli iyileştirme sağlamak.

**Hedefler**

**A2H1:** Eğitim-öğretim kalitesinin geliştirilmesi

**A2H2:** Fiziki ve teknolojik altyapının geliştirilmesi

**A2H3:** Akademik kadronun nitelik ve nicelik olarak güçlendirilmesi

**A2H4:** Eğitim-öğretim programlarının tür ve çeşitliliğinin artırılması

**A2H5:** Öğrencilerin kişisel ve mesleki gelişimlerini sağlamak

**A2H6:** Kariyer geliştirme merkezinin etkinliğini arttırmak

***c- Bilimsel Araştırmaların Geliştirilmesi***

Bu stratejik alanın temel amacı, üretilen bilimsel araştırma ve yayınların ulusal ve uluslararası standartlarda geliştirilmesi, sayılarının artırılması ve araştırmacıların teşvik edilmesidir. Bu temel amaca ulaşmaya yönelik orta vadeli ölçülebilir hedef ve faaliyetler aşağıda sıralanmıştır.

### **Amaçlar:**

**A3:** Araştırma faaliyetlerinin teşvik edilmesi, geliştirilmesi, nicelik ve niteliğinin artırılması

### **Hedefler**

**A3H1:** 2022 yılı sonuna kadar teknopark oluşumunu tamamlayarak faaliyete geçirmek

**A3H2:** Ortak projeler geliştirmek ve projelerde etkin yer almak

**A3H3:** 2000 yılından sonra kurulan üniversiteler sıralamasında ilk 20 üniversite içerisinde yer almak

**A3H4:** Üniversitenin düzenlediği kongre, konferans, seminer gibi bilimsel etkinlik sayısını arttırmak

**A3H5:** Bilimsel çalışmaların sayısını ve niteliğini arttırmak

**A3H6:** Üniversitemiz laboratuvarlarının cihaz ve malzeme eksikliklerini gidermek.

**ALT PROGRAM HEDEFLERİ VE STRATEJİK PLAN İLİŞKİSİ**

<b>Kurum:</b>	<b>Kırklareli Üniversitesi</b>		
<b>Yıl:</b>	<b>2020</b>		
<b>PROGRAM ADI</b>	<b>ALT PROGRAM ADI</b>	<b>ALT PROGRAM HEDEFLERİ</b>	<b>İLİŞKİLİ OLDUĞU STRATEJİK AMAÇ</b>
HAYAT BOYU ÖĞRENME	YÜKSEKÖĞRETİM KURUMLARI SÜREKLİ EĞİTİM FAALİYETLERİ	Toplumun tüm kesimlerine ihtiyaç duyduğu alanlarda eğitimler verilmesi, kamu kurum ve kuruluşları, özel sektör ve uluslararası kuruluşlarla işbirliğinin gelişmesine katkıda bulunulması	Eğitim-öğretim kalitesini arttırmak ve sürekli iyileştirme sağlamak
ARAŞTIRMA, GELİŞTİRME VE YENİLİK	YÜKSEKÖĞRETİMDE BİLİMSEL ARAŞTIRMA VE GELİŞTİRME	Yükseköğretim kurumlarında inovasyon amaçlı bilimsel çalışmaların artırılması	Araştırma faaliyetlerinin teşvik edilmesi, geliştirilmesi, nicelik ve niteliğinin artırılması
	ARAŞTIRMA ALTYAPILARI	Ülkemizin bilgi birikiminin artırılmasına ve teknolojik gelişimine katkıda bulunmak üzere yükseköğretim kurumlarında araştırma altyapılarının kurulması ve kapasitelerinin güçlendirilmesi	Araştırma faaliyetlerinin teşvik edilmesi, geliştirilmesi, nicelik ve niteliğinin artırılması
YÜKSEKÖĞRETİM HİZMETLERİ	ÖN LİSANS EĞİTİMİ, LİSANS EĞİTİMİ VE LİSANSÜSTÜ EĞİTİM	Mesleki yeterlilik sahibi ve gelişime açık mezunlar yetiştirilmesi	Eğitim-öğretim kalitesini arttırmak ve sürekli iyileştirme sağlamak
	ÖĞRETİM ELEMANLARININ MESLEKİ GELİŞİMİ	Alanında yetkin, araştırmacı, bilgi üreten ve aktaran akademisyenler yetiştirilmesi	Eğitim-öğretim kalitesini arttırmak ve sürekli iyileştirme sağlamak
	YÜKSEKÖĞRETİMDE ÖĞRENCİ YAŞAMI	Yükseköğretim öğrencilerine sunulan beslenme ve barınma hizmetlerinin kalitesinin artırılması; öğrencilerin kişisel ve sosyal gelişimi desteklenerek yaşam kalitesinin yükseltilmesi	Eğitim-öğretim kalitesini arttırmak ve sürekli iyileştirme sağlamak

## C- PERFORMANS HEDEF VE GÖSTERGELERİ İLE FAALİYETLER

<b>Program Adı:</b>	<b>ARAŞTIRMA, GELİŞTİRME VE YENİLİK</b>
<b>Programın Amacı:</b>	Türkiye'nin Bilimsel ve Teknolojik Ekosistemine Katkı Sağlanması
<b>Programın Kapsamı:</b>	Ar-Ge ve Yenilik Faaliyetleri ile Türkiye'nin Bilimsel ve Teknolojik Ekosistemi ve Sosyoekonomik Gelişimine Katkı Sağlama

### Anahtar Göstergeler

- 1- Ar-ge harcamasının GSYH'ye oranı
- 2- Küresel inovasyon endeksi
- 3- Tam zamanlı eşdeğer araştırmacı sayısı
- 4- Türkiye kaynaklı bilimsel yayın sayısı

<b>Alt Program Adı:</b>	<b>YÜKSEKÖĞRETİMDE BİLİMSEL ARAŞTIRMA VE GELİŞTİRME</b>
<b>Alt Programın Kapsamı:</b>	Bilimsel araştırma, ulusal sınırları aşan evrensel bir niteliğe sahiptir. Bu nedenle ulusal ve uluslararası işbirliğinin ve tanınırlığının sağlanması amacıyla projeler geliştirilmesi, ayrıca şehir, bölge ve ülkemiz ekonomisine doğrudan veya dolaylı olarak katkı sunacak araştırma ve geliştirme projelerinin ilgili birimlerimiz tarafından yürütülmesine ve desteklenmesine ilişkin tüm hizmetleri kapsamaktadır.

<b>Alt Program Hedefi:</b>	Yükseköğretim kurumlarında inovasyon amaçlı bilimsel çalışmaların artırılması
----------------------------	---

### Performans Göstergeleri

Performans Göstergesi	Ölçü Birimi	2018	2019 Planlanan	2019 YS Gerç. Tahmini	2020 Hedef	2021 Tahmin	2022 Tahmin
1- Ar-ge'ye harcanan bütçenin toplam bütçeye oranı	Oran	0,01	0,02	0,01	0,03	0,04	0,05

**Göstergeye İlişkin Açıklama:** Üniversitemiz 09.8.8.00 ve 09.8.8.01 fonksiyonu altındaki ödeneklerin oluşturduğu bütçe içi ödenekler ile bütçe dışı ödenekler oluşan bütçenin toplamı

**Hesaplama Yöntemi:** Ar-ge'ye harcanan bütçe/ Üniversite toplam bütçesi

**Verinin Kaynağı:** Cari Yıl Bütçe Kanunu kapsamında 09.8.8.00 bütçe tertibine konulan hazine yardımı ve 09.8.8.01 fonksiyonu altındaki ödenekler (2547 sayılı kanununun 58. maddesi gereği Üniversitemiz Döner Sermaye gelirlerinin % 5'i, ve Tezsiz Yüksek Lisans gelirlerinin % 30'unun aktarılmasıyla oluşan gelirler) bütçe içi ödenekler ile bütçe dışı ödeneklerden oluşan bütçenin toplamı

**Sorumlu İdare:**

Performans Göstergesi	Ölçü Birimi	2018	2019 Planlanan	2019 YS Gerç. Tahmini	2020 Hedef	2021 Tahmin	2022 Tahmin
2- Ar-ge sonucu ortaya çıkan ürünlere ilişkin alınan patent sayısı	Sayı	0	0	0	0	0	0

**Göstergeye İlişkin Açıklama:**

**Hesaplama Yöntemi:**

**Verinin Kaynağı:**

**Sorumlu İdare:**

Performans Göstergesi	Ölçü Birimi	2018	2019 Planlanan	2019 YS Gerç. Tahmini	2020 Hedef	2021 Tahmin	2022 Tahmin
3- Ar-ge sonucu ticarileştirilen ürün sayısı	Sayı	0,01	0	0	1	1	2

**Göstergeye İlişkin Açıklama:**

**Hesaplama Yöntemi:** Üniversitemiz öğretim elemanlarının Ar-ge çalışmaları sonucu ticarileştirilen ürün sayısı

**Verinin Kaynağı:** Üniversite-Sanayi İşbirliği, Proje Ofisi Koordinatörlüğü

**Sorumlu İdare:**

Performans Göstergesi	Ölçü Birimi	2018	2019 Planlanan	2019 YS Gerç. Tahmini	2020 Hedef	2021 Tahmin	2022 Tahmin
4- Araştırma merkezleri gelir miktarı	TL	594.597,99	3.000.000	665.611,47	3.000.000	3.150.000	3.307.500

**Göstergeye İlişkin Açıklama:** Sürekli Eğitim Merkezi, Türkçe Öğretimi Uygulama ve Araştırma Merkezi, döner sermaye gelirlerini oluşturmaktadır.

**Hesaplama Yöntemi:** Araştırma merkezlerinin yıllık gelir miktarı

**Verinin Kaynağı:** Kırklareli Üniversitesi Döner Sermaye İşletme Müdürlüğü

**Sorumlu İdare:**

Performans Göstergesi	Ölçü Birimi	2018	2019 Planlanan	2019 YS Gerç. Tahmini	2020 Hedef	2021 Tahmin	2022 Tahmin
5- Araştırma merkezlerinin sanayi ile yaptığı proje sayısı	Sayı	0	0	0	0	0	0

**Göstergeye İlişkin Açıklama:**

**Hesaplama Yöntemi:**

**Verinin Kaynağı:**

**Sorumlu İdare:**

Performans Göstergesi	Ölçü Birimi	2018	2019 Planlanan	2019 YS Gerç. Tahmini	2020 Hedef	2021 Tahmin	2022 Tahmin
6- BAP kapsamında desteklenen araştırma projeleri sayısı	Sayı	72	70	68	55	60	65

**Göstergeye İlişkin Açıklama:** Üniversitemiz Bilimsel Araştırma Projeleri gelirleri ile Bilimsel Amaçlı Projeler (Bap), Çok Disiplinli Öncelikli Araştırma Projeleri (ÖNAP), Lisansüstü ve Doktora Tez Projeleri, Bilimsel Araştırma Ve Geliştirme İçin Altyapıyı Destekleme Projeleri, Sanayi İle İlgili Araştırma Projeleri Ulusal Destekli Araştırma Projeleri Uluslararası Araştırmaları Destekleme Programı Projeleri, Bilimsel Yayınlar Destek Projeleri ve Bütçe Talebi İçermeyen Kurumsal İşbirliği Araştırma Projeleri olmak üzere 9 proje türü desteklenmektedir.

**Hesaplama Yöntemi:** BAP kapsamında desteklenen ve ilgili cari yılda başlayan/devam eden projelerin sayısı

**Verinin Kaynağı:** Bilimsel Araştırma Projeleri Koordinatörlüğü

**Sorumlu İdare:**

Performans Göstergesi	Ölçü Birimi	2018	2019 Planlanan	2019 YS Gerç. Tahmini	2020 Hedef	2021 Tahmin	2022 Tahmin
7- Öğretim elemanı başına düşen ar-ge proje sayısı	Sayı	0,02	0,05	0,04	0,03	0,03	0,04

**Göstergeye İlişkin Açıklama:** Üniversitemiz öğretim elemanlarının yürütücü/araştırmacı olarak yapmış oldukları BAP, TÜBİTAK, SANTEZ, AB ve Kalkınma Ajansı projeleri dikkate alınmıştır.

**Hesaplama Yöntemi:** Toplam ar-ge proje sayısı/ Toplam öğretim elemanı

**Verinin Kaynağı:** Bilimsel Araştırma Projeleri Koordinatörlüğü ve Proje Ofisi

**Sorumlu İdare:**

Performans Göstergesi	Ölçü Birimi	2018	2019 Planlanan	2019 YS Gerç. Tahmini	2020 Hedef	2021 Tahmin	2022 Tahmin
8- Patent, faydalı model ve endüstriyel tasarım başvuru sayısı	Sayı	0	0	0	0	0	0

**Göstergeye İlişkin Açıklama:**

**Hesaplama Yöntemi:**

**Verinin Kaynağı:**

**Sorumlu İdare:**

Performans Göstergesi	Ölçü Birimi	2018	2019 Planlanan	2019 YS Gerç. Tahmini	2020 Hedef	2021 Tahmin	2022 Tahmin
9- Ulusal ve uluslararası kuruluşlar tarafından desteklenen ar-ge projesi sayısı	Sayı	13	40	24	56	68	79

**Göstergeye İlişkin Açıklama:** Üniversitemiz öğretim elemanlarının yürütücü olarak yapmış oldukları TÜBİTAK, SANTEZ, AB ve Kalkınma Ajansı projelerinden 2018 yılında başlayanlar dikkate alınmıştır.

**Hesaplama Yöntemi:** Ulusal ve Uluslararası kuruluşlar tarafından desteklenen ve ilgili cari yılda başlayan/devam eden projelerin sayısı

**Verinin Kaynağı:** Bilimsel Araştırma Projeleri Koordinatörlüğü ve Proje Ofisi

**Sorumlu İdare:**

Performans Göstergesi	Ölçü Birimi	2018	2019 Planlanan	2019 YS Gerç. Tahmini	2020 Hedef	2021 Tahmin	2022 Tahmin
10- Uluslararası endekslerde yer alan bilimsel yayın sayısı	Sayı	212	340	309	438	412	402

**Göstergeye İlişkin Açıklama:** Üniversitemiz öğretim elemanlarına ait yayınlanmış bilimsel çalışma sayıları dikkate alınmıştır.

**Hesaplama Yöntemi:** Bilimsel yayın sayısı

**Verinin Kaynağı:** Üniversitemizin Kurumsal Kimlik Yönetimi Sistemi ve Akademik Birim Faaliyet Raporları

**Sorumlu İdare:**

**Alt Program Kapsamında Yürütülecek Faaliyet Maliyetleri**

Faaliyetler	2019 Bütçe	2019 Harcama	2020 Bütçe	2021 Tahmin	2022 Tahmin
<b>Yükseköğretim Kurumlarının Bilimsel Araştırma Projeleri</b>	<b>193.000</b>	<b>167.000</b>	<b>210.000</b>	<b>225.000</b>	<b>238.000</b>
Bütçe İçi	193.000	167.000	210.000	225.000	238.000
Bütçe Dışı	0	0	0	0	0
<b>T O P L A M</b>	<b>193.000</b>	<b>167.000</b>	<b>210.000</b>	<b>225.000</b>	<b>238.000</b>
Bütçe İçi	193.000	167.000	210.000	225.000	238.000
Bütçe Dışı	0	0	0	0	0

**Faaliyetlere İlişkin Açıklamalar:**

Yükseköğretim Kurumları Temel Araştırma Hizmetleri Üniversitemizde araştırma ve geliştirme hizmetlerinin niteliğini, çeşitliliğini ve niceliğini artırmak amacıyla Üniversitemiz bünyesinde araştırma laboratuvarları, araştırma merkezleri ve ilgili birimler kurulmuş olup, ilgili birimler tarafından araştırmanın başlangıcından sonuçlanmasına kadar geçen süreçte öğretim elemanlarımıza ihtiyaç duydukları eğitim ve idari destek sağlanmaktadır. Ayrıca yürütülen projelerde ihtiyaç duyulması halinde yurt içi ve yurt dışı geçi görevlendirme desteği de sağlanmaktadır.

Yükseköğretim Kurumlarının Bilimsel Araştırma Projeleri Bilim, teknoloji ve yenilik alanındaki gelişmelere dayalı üretim, üretim modelleri, patent, yeni ürün ve teknolojilerin ortaya çıkaracak faaliyetler Üniversitemizin imkanları doğrultusunda desteklenmektedir.

**Alt Program Adı:** ARAŞTIRMA ALTYAPILARI  
**Alt Programın Kapsamı:** Bilim, teknoloji ve yenilik alanındaki gelişmeler bilgiye dayalı üretim, yeni ürün ve teknolojilerin ortaya çıkarılması ekonomik kalkınmanın temel belirleyicisi olarak görülmektedir. Üniversitemiz tarafından üniversite ve sanayi Ar-Ge'si arasında köprü vazifesi görmek üzere nitelikli araştırmacıların bir araya getirilerek araştırma, eğitim ve yenilik faaliyetlerinin yürütüldüğü, Merkezi Araştırma Laboratuvarı, Teknoloji Transfer Ofisi, Proje Ofisi ve diğer ilgili birimlerce verilen hizmetler ve bu birimlerimizin geliştirilmesine yönelik destekleri karşılamaktadır.

**Alt Program Hedefi:** Ülkemizin bilgi birikiminin arttırılmasına ve teknolojik gelişimine katkıda bulunmak üzere yükseköğretim kurumlarında araştırma altyapılarının kurulması ve kapasitelerinin güçlendirilmesi

**Performans Göstergeleri**

Performans Göstergesi	Ölçü Birimi	2018	2019 Planlanan	2019 YS Gerç. Tahmini	2020 Hedef	2021 Tahmin	2022 Tahmin
1- Araştırma altyapısı projesi tamamlanma oranı	Oran	0	0	0	0	0	0

**Göstergeye İlişkin Açıklama:****Hesaplama Yöntemi:****Verinin Kaynağı:****Sorumlu İdare:**



**Alt Program Kapsamında Yürütülecek Faaliyet Maliyetleri**

Faaliyetler	2019 Bütçe	2019 Harcama	2020 Bütçe	2021 Tahmin	2022 Tahmin
<b>TOPLAM</b>	<b>0</b>	<b>0</b>	<b>0</b>	<b>0</b>	<b>0</b>
Bütçe İçi	0	0	0	0	0
Bütçe Dışı	0	0	0	0	0

**Faaliyetlere İlişkin Açıklamalar:**

Yükseköğretim Kurumları Araştırma Altyapısı Kurulması ve Geliştirilmesi

Üniversitemiz eğitim, araştırma ve geliştirme faaliyetlerine değer katmak ve ilin ve bölgenin ihtiyaçlarına cevap vermek amacıyla Merkezi Araştırma Laboratuvarları ve Mühendislik Laboratuvarları ve araştırma geliştirme faaliyetlerinin etkinliğini artırmak için ilgili birimlerde kurulmuştur. Bu kapsamda Üniversitemiz bünyesinde kurulacak olan Teknokent çalışmaları da devam etmektedir. Araştırma alt yapısının oluşturulması ve güçlendirilmesi amacıyla ilin, bölgenin, ülkenin ve üniversitenin ihtiyaçları doğrultusunda faaliyetlere devam edilmektedir.

**Program Adı:** HAYAT BOYU ÖĞRENME

**Programın Amacı:** Hayat Boyu Öğrenme Programlarına Yönelik Nitelik ve Erişimin Artırılması

**Programın Kapsamı:** Hayat boyu öğrenme: bireysel, toplumsal ve istihdam ile ilgili bir yaklaşımla bireyin bilgi, beceri ve yetkinliklerini geliştirmek amacıyla örgün eğitimin dışında hayatı boyunca katıldığı her türlü öğrenme etkinlikleri olarak kabul edilmekte olup bu kapsamda halk eğitimi merkezleri tarafından okuma-yazma, genel ve mesleki-teknik yaygın eğitim kursları düzenlenmekte; Örgün eğitim çağı dışında olan vatandaşlarımızın eğitim seviyelerini yükseltmek amacıyla açık ortaokul ve açık lise eğitim öğretim faaliyetleri sunulmakta; Ayrıca ülkemizde geçici koruma altında bulunan bireylerin eğitim sistemimize entegrasyonlarını sağlamak amacıyla öncelikle Türkçe olmak üzere eğitim öğretim faaliyetleri sürdürülmektedir.

#### Anahtar Göstergeler

1- Hayat boyu öğrenmeye katılım oranı

**Alt Program Adı:** YÜKSEKÖĞRETİM KURUMLARI SÜREKLİ EĞİTİM FAALİYETLERİ  
**Alt Programın Kapsamı:** Üniversitemizin temel eğitim faaliyetleri başta olmak üzere hayat boyu öğrenme anlayışının eğitimin tümünü kapsayacak şekilde algılanması yönündeki gelişmelere paralel olarak eğitim alt yapısının güçlendirilmesi ve kalitenin artırılması amacıyla bireylerin çağın değişen gereksinimlerine uygun mesleki eğitim, beceri kazandırma, bilgisayar-bilişim, dil eğitimi, meslek edindirme, kültür ve sanat programları çerçevesinde yürütülen hizmetlerin tümünü kapsamaktadır.

**Alt Program Hedefi:** Toplumun tüm kesimlerine ihtiyaç duyduğu alanlarda eğitimler verilmesi, kamu kurum ve kuruluşları, özel sektör ve uluslararası kuruluşlarla işbirliğinin gelişmesine katkıda bulunulması

#### Performans Göstergeleri

Performans Göstergesi	Ölçü Birimi	2018	2019 Planlanan	2019 YS Gerç. Tahmini	2020 Hedef	2021 Tahmin	2022 Tahmin
1- Dezavantajlı gruplara yönelik sosyal entegrasyon ve kapsayıcılığa ilişkin yapılan faaliyet sayısı	Sayı	17	20	17	19	21	23

**Göstergeye İlişkin Açıklama:** Üniversitemiz tarafından dezavantajlı gruplara yönelik sosyal entegrasyon ve kapsayıcılığa ilişkin yapılan etkinlikler dikkate alınmıştır.

**Hesaplama Yöntemi:** Faaliyet sayısı toplamı

**Verinin Kaynağı:** Toplumla İlişkiler Koordinatörlüğü, Engelli Öğrenci Birimi ve Uluslararası Öğrenci Ofisi

**Sorumlu İdare:**

Performans Göstergesi	Ölçü Birimi	2018	2019 Planlanan	2019 YS Gerç. Tahmini	2020 Hedef	2021 Tahmin	2022 Tahmin
2- Eğitim programlarına başvuran kişi sayısı	Sayı	137	300	1.396	400	500	500

**Göstergeye İlişkin Açıklama:** Üniversitemiz Sürekli Eğitim Merkezi düzenlenen çeşitli eğitim programlarına başvuran kişi sayıları dikkate alınmıştır.

**Hesaplama Yöntemi:** Eğitim programlarına başvuran kişi sayısı

**Verinin Kaynağı:** Sürekli Eğitim Uygulama ve Araştırma Merkezi

**Sorumlu İdare:**

Performans Göstergesi	Ölçü Birimi	2018	2019 Planlanan	2019 YS Gerç. Tahmini	2020 Hedef	2021 Tahmin	2022 Tahmin
3- Mezunlara yönelik gerçekleştirilen faaliyet sayısı	Sayı	2	1	0	0	0	0

**Göstergeye İlişkin Açıklama:**

**Hesaplama Yöntemi:**

**Verinin Kaynağı:**

**Sorumlu İdare:**

Performans Göstergesi	Ölçü Birimi	2018	2019 Planlanan	2019 YS Gerç. Tahmini	2020 Hedef	2021 Tahmin	2022 Tahmin
4- Sürekli Eğitim Merkezi (SEM) ve Dil Merkezi (DİLMER) tarafından mesleki eğitime yönelik verilen sertifika sayısı	Sayı	37	200	243	300	350	400

**Göstergeye İlişkin Açıklama:** Sürekli Eğitim Merkezi ve Türkçe Öğretimi Uygulama ve Araştırma Merkezi tarafından yapılan eğitimlere katılan ve başarılı olanlara verilen sertifika sayısı dikkate alınmıştır.

**Hesaplama Yöntemi:** Mesleki eğitime yönelik verilen sertifika sayısı

**Verinin Kaynağı:** Sürekli Eğitim Merkezi ve Türkçe Öğretim Uygulama ve Araştırma Merkezi

Performans Göstergesi	Ölçü Birimi	2018	2019 Planlanan	2019 YS Gerç. Tahmini	2020 Hedef	2021 Tahmin	2022 Tahmin
5- Tamamlanan sosyal sorumluluk projeleri sayısı	Sayı	10	13	10	11	13	15

**Göstergeye İlişkin Açıklama:** Üniversitemiz tarafından sosyal sorumluluk projeleri kapsamında yapılan faaliyetler dikkate alınmıştır.

**Hesaplama Yöntemi:** Proje sayısı toplamı

**Verinin Kaynağı:** Toplumla İlişkiler Koordinatörlüğü

**Sorumlu İdare:**

Performans Göstergesi	Ölçü Birimi	2018	2019 Planlanan	2019 YS Gerç. Tahmini	2020 Hedef	2021 Tahmin	2022 Tahmin
6- Üniversitenin çevrecilik alanlarında aldığı ödül sayısı	Sayı	0	0	0	0	0	0

**Göstergeye İlişkin Açıklama:**

**Hesaplama Yöntemi:**

**Verinin Kaynağı:**

**Sorumlu İdare:**

**Alt Program Kapsamında Yürütülecek Faaliyet Maliyetleri**

Faaliyetler	2019 Bütçe	2019 Harcama	2020 Bütçe	2021 Tahmin	2022 Tahmin
<b>T O P L A M</b>	<b>0</b>	<b>0</b>	<b>0</b>	<b>0</b>	<b>0</b>
Bütçe İçi	0	0	0	0	0
Bütçe Dışı	0	0	0	0	0

**Faaliyetlere İlişkin Açıklamalar:**

Toplum Hizmetine Sunulan Eğitim Programları, Kurs ve Seminerler

Toplumun ihtiyaç duyduğu eğitim programları, kurs, seminer v.b. faaliyetlere ilişkin talepler ilgili birimlerimiz tarafından alınmaktadır. Bu taleplerin yerine getirilmesine yönelik faaliyetler en etkin şekilde yapılmaya çalışılmaktadır.

Yükseköğretim Kurumları Sosyal Sorumluluk Projeleri

Üniversitemiz toplumun her kesimine dokunabilmek için; Mutlu İlkbahar, Çocuk Şenliği, Minik Eller Yıkansın, Akademik Ve Bilimsel Destek, Özel Yetenekler Üniversitede, Kırklareli Eğitim Hizmeti, Kamuya Yararlı İşte Ücretsiz Çalıştırma, Fen Ve Sosyal Bilimlerde Proje Okulları, Gökkuşluğu Düşler Atölyesi, Nesilden Nesile Renkli Dokunuşlar, Mutlu Yaşlar, Bizim Çocuklarımız, Kodlayalım Üretelim, Meslek Edinme Sürecine Matematiksel Bir Dokunuş, Ortadoğulu Misafir Çocuklar Ve Müzik, Yeni Bir Hayata, Canlarımız İçin Sevgiyle, Canım Kardeşim, Hijyen Hareketi, Sağlıklı Beslenelim, Gelecek Bizim, Çocuklarla El Ele gibi çeşitli alanlarda sosyal sorumluluk projelerini paydaşlarımızla geliştirmiş olup, bu faaliyetlerin geliştirilmesine de devam edecektir.

<b>Program Adı:</b>	<b>YÜKSEKÖĞRETİM HİZMETLERİ</b>
<b>Programın Amacı:</b>	Uluslararası Standartlarda, Bilimsel Temelli Yükseköğretim Hizmeti Sunulması
<b>Programın Kapsamı:</b>	<p>Programın kapsamı Yükseköğretimi Nitelik ve Nicelik Olarak Ulusal ve Uluslararası Standartlara Uygun Etkin ve Etkili Olarak Planlamak ve Yönetmektir.</p> <p>Yükseköğretim alanındaki istihdam odaklı politikaları oluşturmak ve geliştirmek amacıyla yeni açılacak eğitim programları ve kontenjanlarının Yükseköğretim Eğitim Programları Danışma Kurulunca planlanması,</p> <p>Bölgesel Kalkınma Odaklı ihtisas üniversitelerinin belirlenmesi</p> <p>Üniversitelerin mevcut öğretim elemanlarının niteliklerinin artırılması, ihtiyaçlar doğrultusunda öğretim üyesi yetiştirme programlarının düzenlenmesi,</p> <p>Yükseköğretimde nitelikli yabancı akademik personelin (en az Dr seviyesimde) istihdamının sağlanması,</p> <p>Devlet üniversitelerinde, ülkemizin öncelikli alanlarında, öğrenim gören doktora öğrencilerine destek sağlanması,</p> <p>Hedef ülkelerle mevcut işbirliklerinin geliştirilmesi,</p> <p>Yükseköğretim alanında ülkemizin uluslararası görünürlüğünü artırmak amacıyla ülkemizde öğrenim gören yabancı öğrenci potansiyelinin artırılması,</p> <p>kapsama dahil edilmiştir.</p>

#### **Anahtar Göstergeler**

- 1- Yüksek öğretimde öğretim elemanı başına düşen öğrenci sayısı
- 2- Yükseköğretim kontenjan doluluk oranı
- 3- Yükseköğretim mezunlarının işgücüne katılım oranı
- 4- Yükseköğretimde okullaşma oranı

**Alt Program Adı:** ÖN LİSANS EĞİTİMİ, LİSANS EĞİTİMİ VE LİSANSÜSTÜ EĞİTİM  
**Alt Programın Kapsamı:** Üniversitemizde, ön lisan, lisans ve lisansüstü eğitim düzeylerinin tamamında eğitim verilmektedir. Üniversitemizde şehrimiz ve bölgemizin ihtiyaçları dikkate alınarak programlar açılmakta olup, mesleki programlara ilişkin olarak 3+1 ve 7+1 gibi yeterlilik sağlayacak uygulamalara önem verilmektedir. Lisans üstü eğitim düzeyinde ise; çeşitlilik yaratmaya yönelik disiplinler arası programların açılmasına çalışılmaktadır. Bütün eğitim düzeylerinde eleştirel düşünebilen, yaratıcılık, özgünlük, problem çözme v.s. gibi niteliklere sahip bireyler yetiştirilmesi amaçlanmaktadır.

**Alt Program Hedefi:** Mesleki yeterlilik sahibi ve gelişime açık mezunlar yetiştirilmesi

**Performans Göstergeleri**

Performans Göstergesi	Ölçü Birimi	2018	2019 Planlanan	2019 YS Gerç. Tahmini	2020 Hedef	2021 Tahmin	2022 Tahmin
1- Doktora eğitimini tamamlayanların sayısı	Sayı	1	1	1	6	8	8

**Göstergeye İlişkin Açıklama:** Üniversitemiz Fen Bilimleri, Sağlık Bilimleri ve Sosyal Bilimler Enstitülerinden mezun olan doktora öğrencileri dikkate alınmıştır.

**Hesaplama Yöntemi:** Doktora programını tamamlayanların sayısı

**Verinin Kaynağı:** Öğrenci İşleri Daire Başkanlığı

**Sorumlu İdare:**

Performans Göstergesi	Ölçü Birimi	2018	2019 Planlanan	2019 YS Gerç. Tahmini	2020 Hedef	2021 Tahmin	2022 Tahmin
2- Eğitim bilimleri kontenjan doluluk oranı	Oran	0	0	0	0	0	0

**Göstergeye İlişkin Açıklama:**

**Hesaplama Yöntemi:**

**Verinin Kaynağı:**

**Sorumlu İdare:**

Performans Göstergesi	Ölçü Birimi	2018	2019 Planlanan	2019 YS Gerç. Tahmini	2020 Hedef	2021 Tahmin	2022 Tahmin
3- Eğitimin program süresinde bitirilme oranı	Oran	45,9	70	50,68	55	60	65

**Göstergeye İlişkin Açıklama:** Üniversitemiz 2017-2018 Eğitim Öğretim Döneminde eğitim programını süresinde bitirilme oranı 45,90 olarak gerçekleşmiştir.

**Hesaplama Yöntemi:** Normal öğrenim süresi içinde mezun olan öğrenci sayısı/normal öğrenim süresi içinde mezun olması gereken öğrenci sayısı

**Verinin Kaynağı:** Öğrenci İşleri Daire Başkanlığı

**Sorumlu İdare:**

Performans Göstergesi	Ölçü Birimi	2018	2019 Planlanan	2019 YS Gerç. Tahmini	2020 Hedef	2021 Tahmin	2022 Tahmin
4- Fen bilimleri kontenjan doluluk oranı	Oran	92,42	100	86,46	100	100	100

**Göstergeye İlişkin Açıklama:** Üniversitemiz fen bilimlerinde bulunan fakülte, enstitü, meslek yüksekokullarındaki doluluk oranı dikkate alınmıştır.

**Hesaplama Yöntemi:** Fen Bilimleri Bölümlerini tercih eden öğrenci sayısı/ Fen Bilimleri Bölümlerinin toplam kontenjan sayısı

**Verinin Kaynağı:** Öğrenci İşleri Daire Başkanlığı

**Sorumlu İdare:**

Performans Göstergesi	Ölçü Birimi	2018	2019 Planlanan	2019 YS Gerç. Tahmini	2020 Hedef	2021 Tahmin	2022 Tahmin
5- Kütüphanede bulunan basılı ve elektronik kaynak sayısı	Sayı	492.862	491.000	524.748	550.000	600.000	650.000

**Göstergeye İlişkin Açıklama:** Üniversitemiz Merkez Kütüphanesinde bulunan kitap, basılı ve elektronik yayın sayıları dikkate alınmıştır.

**Hesaplama Yöntemi:** Kütüphane kaynakları toplamı

**Verinin Kaynağı:** Kütüphane ve Dokümantasyon Daire Başkanlığı

**Sorumlu İdare:**

Performans Göstergesi	Ölçü Birimi	2018	2019 Planlanan	2019 YS Gerç. Tahmini	2020 Hedef	2021 Tahmin	2022 Tahmin
6- Kütüphanede bulunan öğrenci başına düşen basılı ve elektronik kaynak sayısı	Sayı	4,7	10	22,05	22	22,22	22,4

**Göstergeye İlişkin Açıklama:** 2019 yılında öğrenci sayısında azalış ve kütüphane kaynaklarımızdaki artışla öğrenci başına düşen kaynak sayısı artış göstermiş ve 2020 ve sonrası için bu artışın devam etmesi hedeflenmektedir.

**Hesaplama Yöntemi:** Kütüphane kaynakları toplamı/Toplam Öğrenci Sayısı

**Verinin Kaynağı:** Kütüphane ve Dokümantasyon Daire Başkanlığı

**Sorumlu İdare:**

Performans Göstergesi	Ölçü Birimi	2018	2019 Planlanan	2019 YS Gerç. Tahmini	2020 Hedef	2021 Tahmin	2022 Tahmin
7- Kütüphaneden yararlanan kişi sayısı	Sayı	7.739	7.600	13.468	14.000	15.000	16.000

**Göstergeye İlişkin Açıklama:** Üniversitemiz kütüphanelerinden kaynak ya da kitap temin eden öğrenci ve personel sayısı dikkate alınmıştır.

**Hesaplama Yöntemi:** Kütüphaneden yararlanan kişi sayısı

**Verinin Kaynağı:** Kütüphane ve Dokümantasyon Daire Başkanlığı

**Sorumlu İdare:**

Performans Göstergesi	Ölçü Birimi	2018	2019 Planlanan	2019 YS Gerç. Tahmini	2020 Hedef	2021 Tahmin	2022 Tahmin
8- Lisansüstü öğrencilerin toplam öğrenciler içindeki payı	Oran	4,7	3,76	0	0	0	0

**Göstergeye İlişkin Açıklama:**

**Hesaplama Yöntemi:**

**Verinin Kaynağı:**

**Sorumlu İdare:**

Performans Göstergesi	Ölçü Birimi	2018	2019 Planlanan	2019 YS Gerç. Tahmini	2020 Hedef	2021 Tahmin	2022 Tahmin
9- Öğrenci başına düşen eğitim alanı	Metrekare	1,02	1,02	1,19	2,15	1,97	1,79

**Göstergeye İlişkin Açıklama:** Üniversitemiz kapalı alanlarından eğitim alanı olarak kullanılan alanlar dikkate alınmıştır. Üniversitemizde inşaatı tamamlanmak üzere olan III. Merkezi Dersliğin faaliyete girmesi ile birlikte öğrenci başına düşen eğitim alan miktarında artış gerçekleşecektir.

**Hesaplama Yöntemi:** Eğitim Alanı/Toplam Öğrenci Sayısı

**Verinin Kaynağı:** Yapı İşleri ve Teknik Daire Başkanlığı

**Sorumlu İdare:**

Performans Göstergesi	Ölçü Birimi	2018	2019 Planlanan	2019 YS Gerç. Tahmini	2020 Hedef	2021 Tahmin	2022 Tahmin
10- Öğrenci başına düşen kapalı alan	Metrekare	5,2	5,2	6,05	5,75	5,32	4,96

**Göstergeye İlişkin Açıklama:** Üniversitemiz kapalı alanlarından kapalı alan olarak kullanılan alanlar dikkate alınmıştır. Üniversitemizde inşaatı tamamlanmak üzere olan III. Merkezi Dersliğin faaliyete girmesi ile birlikte öğrenci başına düşen kapalı alan miktarında artış gerçekleşecektir.

**Hesaplama Yöntemi:** Toplam Kapalı Alan/Toplam Öğrenci Sayısı

**Verinin Kaynağı:** Yapı İşleri ve Teknik Daire Başkanlığı

**Sorumlu İdare:**

Performans Göstergesi	Ölçü Birimi	2018	2019 Planlanan	2019 YS Gerç. Tahmini	2020 Hedef	2021 Tahmin	2022 Tahmin
11- Öğrenci değişim programlarından yararlanan öğrencilerin oranı	Oran	0,01	0,01	0,01	0,01	0,01	0

**Göstergeye İlişkin Açıklama:** Erasmus, Mevlana, Farabi gibi değişim programlarından yararlanan Üniversitemiz öğrencileri dikkate alınmıştır.

**Hesaplama Yöntemi:** Öğrenci değişim programlarından yararlanan öğrenci sayısı/Toplam öğrenci sayısı

**Verinin Kaynağı:** Erasmus Koordinatörlüğü, Mevlana Koordinatörlüğü, Farabi Koordinatörlüğü

**Sorumlu İdare:**



Performans Göstergesi	Ölçü Birimi	2018	2019 Planlanan	2019 YS Gerç. Tahmini	2020 Hedef	2021 Tahmin	2022 Tahmin
12- Öğretim üyesi başına düşen öğrenci sayısı	Sayı	113,38	110,66	88,45	83,33	77,14	72,5

**Göstergeye İlişkin Açıklama:** Üniversitemiz kadrosunda bulunan öğretim üyelerimizin toplam öğrenci sayısına oranı dikkate alınmıştır.

**Hesaplama Yöntemi:** Öğretim Üyesi sayısı/Toplam Öğrenci sayısı

**Verinin Kaynağı:** Personel Daire Başkanlığı

Sorumlu İdare:

Performans Göstergesi	Ölçü Birimi	2018	2019 Planlanan	2019 YS Gerç. Tahmini	2020 Hedef	2021 Tahmin	2022 Tahmin
13- Sağlık bilimleri kontenjan doluluk oranı	Oran	99,05	100	99,76	100	100	100

**Göstergeye İlişkin Açıklama:** Üniversitemiz sağlık bilimlerinde bulunan fakülte, enstitü, yüksekokul, meslek yüksekokullarındaki doluluk oranı dikkate alınmıştır.

**Hesaplama Yöntemi:** Sağlık Bilimleri Bölümlerini tercih eden öğrenci sayısı/ Sağlık Bilimleri Bölümlerinin toplam kontenjan sayısı

**Verinin Kaynağı:** Öğrenci İşleri Daire Başkanlığı

Sorumlu İdare:

Performans Göstergesi	Ölçü Birimi	2018	2019 Planlanan	2019 YS Gerç. Tahmini	2020 Hedef	2021 Tahmin	2022 Tahmin
14- Sosyal bilimler kontenjan doluluk oranı	Oran	66,78	100	86,25	100	100	100

**Göstergeye İlişkin Açıklama:** Üniversitemiz sosyal bilimlerinde bulunan fakülte, enstitü, yüksekokul, konservatuvar ve meslek yüksekokullarındaki doluluk oranı dikkate alınmıştır.

**Hesaplama Yöntemi:** Sosyal Bilimler Bölümlerini tercih eden öğrenci sayısı/ Sosyal Bilimler Bölümlerinin toplam kontenjan sayısı

**Verinin Kaynağı:** Öğrenci İşleri Daire Başkanlığı

Sorumlu İdare:

Performans Göstergesi	Ölçü Birimi	2018	2019 Planlanan	2019 YS Gerç. Tahmini	2020 Hedef	2021 Tahmin	2022 Tahmin
15- Teknokent veya Teknoloji Transfer Ofisi (TTO) projelerine katılan öğrenci sayısı	Sayı	0,01	0	0	0	3	3

**Göstergeye İlişkin Açıklama:** Üniversitemiz Teknoloji Geliştirme Bölgesi A.Ş. ve TTO birimlerinde gerçekleştirilen projelere katılan Üniversitemiz öğrencilerini kapsamaktadır.

**Hesaplama Yöntemi:** Projelere katılan öğrenci sayısı

**Verinin Kaynağı:** Kırklareli Üniversitesi Teknoloji Geliştirme Bölgesi A.Ş.

Sorumlu İdare:

Performans Göstergesi	Ölçü Birimi	2018	2019 Planlanan	2019 YS Gerç. Tahmini	2020 Hedef	2021 Tahmin	2022 Tahmin
16- Uluslararası kuruluşlarla ortak uygulanan eğitim programı sayısı	Sayı	0	0	0	0	0	0

**Göstergeye İlişkin Açıklama:**

**Hesaplama Yöntemi:**

**Verinin Kaynağı:**

**Sorumlu İdare:**

Performans Göstergesi	Ölçü Birimi	2018	2019 Planlanan	2019 YS Gerç. Tahmini	2020 Hedef	2021 Tahmin	2022 Tahmin
17- Yabancı dilde eğitim veren program sayısı	Sayı	2	2	2	3	4	4

**Göstergeye İlişkin Açıklama:** Üniversitemiz eğitim programlarından 2017-2018 ve 2018-2019 eğitim öğretim dönemlerinde 2 adet programda yabancı dilde eğitim verilmektedir

**Hesaplama Yöntemi:** Yabancı dilde eğitim veren program sayısı

**Verinin Kaynağı:** Öğrenci İşleri Daire Başkanlığı

**Sorumlu İdare:**

Performans Göstergesi	Ölçü Birimi	2018	2019 Planlanan	2019 YS Gerç. Tahmini	2020 Hedef	2021 Tahmin	2022 Tahmin
18- Yabancı uyruklu akademisyen sayısı	Sayı	0	0	0	0	0	0

**Göstergeye İlişkin Açıklama:**

**Hesaplama Yöntemi:**

**Verinin Kaynağı:**

**Sorumlu İdare:**

Performans Göstergesi	Ölçü Birimi	2018	2019 Planlanan	2019 YS Gerç. Tahmini	2020 Hedef	2021 Tahmin	2022 Tahmin
19- Yabancı uyruklu öğrenci sayısı	Sayı	1.143	920	1.493	1.600	1.800	2.000

**Göstergeye İlişkin Açıklama:** Üniversitemiz birimlerinde eğitim gören yabancı uyruklu öğrenci sayısı dikkate alınmıştır.

**Hesaplama Yöntemi:** Eğitim öğretim döneminde kayıtlı yabancı uyruklu öğrenci sayısı

**Verinin Kaynağı:** Öğrenci İşleri Daire Başkanlığı

**Sorumlu İdare:**

Performans Göstergesi	Ölçü Birimi	2018	2019 Planlanan	2019 YS Gerç. Tahmini	2020 Hedef	2021 Tahmin	2022 Tahmin
20- Yan dal ve çift ana dal programından mezun olanların toplam mezun sayısına oranı	Oran	0,01	0	0	0	0	0,2

**Göstergeye İlişkin Açıklama:** Yan dal ve çift ana dal programına ilişkin yönetmelik yayınlanmış ve 2022 yılında mezun öğrenci vermesi planlanmaktadır.

**Hesaplama Yöntemi:** Yan dal ve çift ana dal programından mezun sayısı/Mezun öğrenci sayısı

**Verinin Kaynağı:** Öğrenci İşleri Daire Başkanlığı

**Sorumlu İdare:**

**Alt Program Kapsamında Yürütülecek Faaliyet Maliyetleri**

Faaliyetler	2019 Bütçe	2019 Harcama	2020 Bütçe	2021 Tahmin	2022 Tahmin
<b>Doktora ve Tıpta Uzmanlık Eğitimi</b>	<b>1.450.000</b>	<b>1.033.514</b>	<b>1.479.000</b>	<b>1.594.000</b>	<b>1.697.000</b>
Bütçe İçi	1.450.000	1.033.514	1.479.000	1.594.000	1.697.000
Bütçe Dışı	0	0	0	0	0
<b>Fen ve Mühendislik Bilimleri Öğrencilerinin Uygulamalı Eğitimi</b>	<b>0</b>	<b>1.341.061</b>	<b>75.000</b>	<b>74.000</b>	<b>77.000</b>
Bütçe İçi	0	1.341.061	75.000	74.000	77.000
Bütçe Dışı	0	0	0	0	0
<b>Yükseköğretim Kurumları Bilgi ve Kültürel Kaynaklarının Geliştirilmesi ve Erişimin Kolaylaştırılması</b>	<b>819.000</b>	<b>493.691</b>	<b>1.633.000</b>	<b>679.000</b>	<b>723.000</b>
Bütçe İçi	819.000	493.691	1.633.000	679.000	723.000
Bütçe Dışı	0	0	0	0	0
<b>Yükseköğretim Kurumları Birinci Öğretim</b>	<b>103.497.000</b>	<b>72.598.716</b>	<b>105.752.000</b>	<b>113.993.000</b>	<b>121.221.000</b>
Bütçe İçi	103.497.000	72.598.716	105.752.000	113.993.000	121.221.000
Bütçe Dışı	0	0	0	0	0
<b>Yükseköğretim Kurumları İkinci Öğretim</b>	<b>4.160.000</b>	<b>1.737.440</b>	<b>4.557.000</b>	<b>4.903.000</b>	<b>5.170.000</b>
Bütçe İçi	4.160.000	1.737.440	4.557.000	4.903.000	5.170.000
Bütçe Dışı	0	0	0	0	0
<b>Yükseköğretim Kurumları Tezsiz Yüksek Lisans</b>	<b>0</b>	<b>12.668</b>	<b>0</b>	<b>0</b>	<b>0</b>
Bütçe İçi	0	12.668	0	0	0
Bütçe Dışı	0	0	0	0	0
<b>Yükseköğretim Kurumları Uzaktan Eğitim</b>	<b>0</b>	<b>85.256</b>	<b>19.000</b>	<b>22.000</b>	<b>22.000</b>
Bütçe İçi	0	85.256	19.000	22.000	22.000
Bütçe Dışı	0	0	0	0	0
<b>T O P L A M</b>	<b>109.926.000</b>	<b>77.302.346</b>	<b>113.515.000</b>	<b>121.265.000</b>	<b>128.910.000</b>
Bütçe İçi	109.926.000	77.302.346	113.515.000	121.265.000	128.910.000
Bütçe Dışı	0	0	0	0	0

**Faaliyetlere İlişkin Açıklamalar:**

Doktora Öğrencilerine Yönelik Burs Hizmetleri	Yükseköğretim Kurulu Başkanlığı tarafından hazırlanan projelere bağlı olarak sağlanan desteklerin doktora öğrencilerine burs olarak kullandırılmasına yönelik faaliyetler yerine getirilmektedir.
Doktora ve Tıpta Uzmanlık Eğitimi	Üniversitemiz lisansüstü programlarında verilen doktora eğitim hizmetlerine yönelik faaliyetler yürütülmektedir.
Fen ve Mühendislik Bilimleri Öğrencilerinin Uygulamalı Eğitimi	Fen ve mühendislik bilimleri öğrencileri araştırma laboratuvarlarında eğitimlerini uygulamalı sürdürmektedir. Ayrıca 3+1 ve 7+1 gibi mesleki yeterlilik sağlayacak uygulamalara da önem verilmektedir.
Lisans Öğrencilerine Yönelik Burs Hizmetleri	Yükseköğretim Kurulu Başkanlığı tarafından hazırlanan projelere bağlı olarak sağlanan desteklerin lisans öğrencilerine burs olarak kullandırılmasına yönelik faaliyetler yerine getirilmektedir.
Yabancı Uyruklu Öğrenci Programı Kapsamında Yürütülen Hizmetler	2010 yılında kurulan Üniversitemiz Uluslararası Öğrenci Ofisi; Üniversitemizde öğrenim gören uluslararası öğrencilerin Türkiye'deki hayatlarını kolaylaştırmayı, sevdirmeyi ve ülkemizde öğrenim görmeyi özendirici faaliyetler gerçekleştirmektedir. Bu faaliyetler; Öğrenciler için gerekli bilgileri içeren broşürleri ve kitapçıkları hazırlamak. Kampüs tanıtımı, barınma-yurt ve sağlık hizmetleri hakkında bilgi sağlamak, Oryantasyon Programı hazırlamak.

		<p>İkamet belgesi müracaatı için Kırklareli İl Göç İdaresi Müdürlüğü'ndeki işlemler konusunda rehberlik etmek.</p> <p>Kayıtlar sırasında öğrenci topluluklarının temsilcileri ile öğrencileri buluşturarak yetenek ve ilgi alanları doğrultusunda topluluklara dahil edilmelerine yardımcı olmak.</p> <p>Uluslararası öğrenciler için anlamlı olan günleri saptayarak sosyal, kültürel ve sanatsal etkinlikler düzenlemek.</p> <p>Öğrencilerin istek ve ihtiyaçları doğrultusunda çözüm üretmeleri konusunda destek olmak.</p> <p>Ülkemiz kültürünü tanıtıcı ve sevdirci sosyal etkinlikleri planlamak.</p>
Yükseköğretim Kurumları Bilgi ve Kültürel Kaynaklarının Geliştirilmesi ve Erişimin Kolaylaştırılması		Üniversitemizin basılı ve elektronik bilgi kaynaklarının idari ve akademik personel ile öğrencilere kullanılmasına yönelik faaliyetleri içermektedir.
Yükseköğretim Kurumları Birinci Öğretim		Üniversitemiz birinci öğretim hizmetlerine ilişkin faaliyetleri yerine getirmeye yönelik çalışmalar yürütülmektedir.
Yükseköğretim Kurumları İkinci Öğretim		Üniversitemiz ikinci öğretim hizmetlerine yönelik faaliyetleri yerine getirmektedir.
Yükseköğretim Kurumları Tezsiz Yüksek Lisans		Üniversitemiz tezsiz yüksek lisans öğretim hizmetlerine ilişkin faaliyetleri yerine getirmeye yönelik çalışmalar yürütülmektedir.
Yükseköğretim Kurumları Uluslararası Ortak Eğitim ve Öğretim Programı		Yükseköğretim Kurumlarının Yurt Dışı Yükseköğretim Kurumlarıyla Ortak Eğitim Öğretim Programlarına Dair Yönetmelik kapsamında yapılmış bir protokol bulunmamaktadır.
Yükseköğretim Kurumları Uzaktan Eğitim		Üniversitemiz tarafından akademik birimlerimizde açılmış bulunan uzaktan eğitim programları ve senato tarafından karara bağlanan uzaktan verilmesi öngörülen derslere ilişkin faaliyetler yerine getirilmektedir.

**Alt Program Adı:**

**Alt Programın Kapsamı:**

**ÖĞRETİM ELEMANLARININ MESLEKİ GELİŞİMİ**

Öğretim elemanlarının mesleki anlamda gelişime ihtiyaç duydukları konuların belirlenmesi, yeni göreve başlayan akademik personelin hizmet öncesi eğitim ve oryantasyonu ile belirlenmiş konularda verilecek hizmet içi eğitimlere yönelik faaliyetler ile öğretim elemanlarımızın mesleki bilgisini artırmak amacıyla yapılan yurt içi ve yurt dışında geçici görevlendirmeleri de kapsamaktadır.

**Alt Program Hedefi:**

Alanında yetkin, araştırmacı, bilgi üreten ve aktaran akademisyenler yetiştirilmesi

**Performans Göstergeleri**

Performans Göstergesi	Ölçü Birimi	2018	2019 Planlanan	2019 YS Gerç. Tahmini	2020 Hedef	2021 Tahmin	2022 Tahmin
1- SCI, SCI-Expanded, SSCI ve AHCI kapsamındaki dergilerde öğretim elemanı başına düşen yayın sayısı	Sayı	0,19	0,19	0	0	0	0

**Göstergeye İlişkin Açıklama:**

**Hesaplama Yöntemi:**

**Verinin Kaynağı:**

**Sorumlu İdare:**

Performans Göstergesi	Ölçü Birimi	2018	2019 Planlanan	2019 YS Gerç. Tahmini	2020 Hedef	2021 Tahmin	2022 Tahmin
2- Araştırma bursundan yararlanan öğrenci sayısı	Sayı	10	12	2	8	9	10

**Göstergeye İlişkin Açıklama:** Üniversitemizde 2018 ve 2019 yıllarında araştırma bursundan faydalanan öğrenci bulunmakta ve bu sayısının 2020 ve sonrası için artırılması sağlanacaktır

**Hesaplama Yöntemi:** Burstan yararlanan öğrenci sayısı

**Verinin Kaynağı:** Öğrenci İşleri Daire Başkanlığı

**Sorumlu İdare:**

Performans Göstergesi	Ölçü Birimi	2018	2019 Planlanan	2019 YS Gerç. Tahmini	2020 Hedef	2021 Tahmin	2022 Tahmin
3- YÖK tarafından öncelikli alanlarında sağlanan burslardan yararlanan doktora öğrenci sayısı	Sayı	0	0	0	0	0	0

**Göstergeye İlişkin Açıklama:**

**Hesaplama Yöntemi:**

**Verinin Kaynağı:**

**Sorumlu İdare:**

Performans Göstergesi	Ölçü Birimi	2018	2019 Planlanan	2019 YS Gerç. Tahmini	2020 Hedef	2021 Tahmin	2022 Tahmin
4- YÖK tarafından sağlanan yurt dışında yabancı dil yeterliliklerinin artırılmasına yönelik burslardan yararlanan sayısı	Sayı	1	3	0	1	2	2

**Göstergeye İlişkin Açıklama:** Üniversitemiz öğretim elemanlarının YÖK tarafından sağlanan yurt dışında yabancı dil yetkinliklerinin artırılmasına yönelik burslardan faydalanan 2018 ve 2019 yıllarında bulunmamakla birlikte 2020 ve sonrası için hedef konulmuştur.

**Hesaplama Yöntemi:** Burstan yararlanan sayısı

**Verinin Kaynağı:** Personel Daire Başkanlığı

**Sorumlu İdare:**

Performans Göstergesi	Ölçü Birimi	2018	2019 Planlanan	2019 YS Gerç. Tahmini	2020 Hedef	2021 Tahmin	2022 Tahmin
5- Yükseköğretim Kurulu, Türkiye Bilimler Akademisi ve TÜBİTAK bilim, teşvik ve sanat ödülleri sayısı	Sayı	1	0	0	0	0	0

**Göstergeye İlişkin Açıklama:**

**Hesaplama Yöntemi:**

**Verinin Kaynağı:**

**Sorumlu İdare:**

**Alt Program Kapsamında Yürütülecek Faaliyet Maliyetleri**

Faaliyetler	2019 Bütçe	2019 Harcama	2020 Bütçe	2021 Tahmin	2022 Tahmin
<b>Öğretim Üyesi Yetiştirme Programı ve Yurtdışı Destek Hizmetleri</b>	<b>0</b>	<b>3.558</b>	<b>0</b>	<b>0</b>	<b>0</b>
Bütçe İçi	0	3.558	0	0	0
Bütçe Dışı	0	0	0	0	0
<b>T O P L A M</b>	<b>0</b>	<b>3.558</b>	<b>0</b>	<b>0</b>	<b>0</b>
Bütçe İçi	0	3.558	0	0	0
Bütçe Dışı	0	0	0	0	0

**Faaliyetlere İlişkin Açıklamalar:**

Araştırma Görevlileri Yurtdışı Araştırma Bursu Hizmetleri	Yükseköğretim Kurulu Başkanlığı tarafından sağlanan desteklerin akademik personele kullanılmasına yönelik faaliyetler yerine getirilmektedir.
Öğretim Elemanları Yurtdışı Yabancı Dil Bursu Hizmetleri	Yükseköğretim Kurulu Başkanlığı tarafından sağlanan öğretim elemanlarına yurt dışı yabancı dil bursu kullanılmasına yönelik faaliyetler yerine getirilmektedir.
Öğretim Üyesi Yetiştirme Programı ve Yurtdışı Destek Hizmetleri	Yükseköğretim Kurulu Başkanlığı tarafından Öğretim Üyesi Yetiştirme Programı Projesi kapsamında Üniversitemize sağlanan destekler kullanılmasına yönelik faaliyetler yerine getirilmektedir.

**Alt Program Adı:**

YÜKSEKÖĞRETİMDE ÖĞRENCİ YAŞAMI

**Alt Programın Kapsamı:**

Üniversitemizde eğitim gören öğrencilerimizin kullanımına yönelik tesis ve alt yapılar içerisinde üniversite yemekhanesi, teknoloji donanımlı çalışma alanları, kütüphaneler, sosyal yaşam merkezi, okuma salonları, bilgisayar laboratuvarları yer almaktadır. Ayrıca kapalı spor salonu kompleksi, fitness salonu, stadyum gibi sportif faaliyetlere ilişkin olanaklar da mevcuttur. Üniversitemizde bilim, kültür ve sanat alanında öğrenci gelişimine katkı sağlamak amacıyla faaliyetler düzenlenmektedir. Eğitim öğretim dönemi boyunca Üniversitemiz öğrenci topluluklarının faaliyetleri gerçekleştirmelerinde gerekli destekler verilmektedir. Ayrıca Üniversitemiz tarafından düzenlenen bahar şenlikleri Üniversitemiz öğrenci toplulukları ile birlikte organize edilmektedir. Üniversitemiz tarafından öğrencilerimizin iş hayatına hazırlanması adına danışmanlık hizmetleri sunulmasının yanı sıra teknik geziler de düzenlenmektedir.

**Alt Program Hedefi:**

Yükseköğretim öğrencilerine sunulan beslenme ve barınma hizmetlerinin kalitesinin artırılması; öğrencilerin kişisel ve sosyal gelişimi desteklenerek yaşam kalitesinin yükseltilmesi

**Performans Göstergeleri**

Performans Göstergesi	Ölçü Birimi	2018	2019 Planlanan	2019 YS Gerç. Tahmini	2020 Hedef	2021 Tahmin	2022 Tahmin
1- Barınma hizmetlerinden yararlanan öğrenci sayısı	Sayı	0	0	0	0	0	0

**Göstergeye İlişkin Açıklama:****Hesaplama Yöntemi:****Verinin Kaynağı:****Sorumlu İdare:**



Performans Göstergesi	Ölçü Birimi	2018	2019 Planlanan	2019 YS Gerç. Tahmini	2020 Hedef	2021 Tahmin	2022 Tahmin
2- Beslenme hizmetlerinden yararlanan öğrenci sayısı	Sayı	367.840	450.000	379.315	550.000	550.000	550.000

**Göstergeye İlişkin Açıklama:** Üniversitemizde öğrencilerin beslenme hizmeti Sağlık Kültür ve Spor Daire Başkanlığı tarafından sağlanmaktadır. İlçelerde yer alan öğrencilerimizde dahil olmak üzere 2018 yılında toplam 379.315 tabldot yemek öğrencilerimize sunulmuştur.

**Hesaplama Yöntemi:** Üniversitemiz yemekhanelerinde öğrenciler tarafından yenilen yemek öğün sayısı

**Verinin Kaynağı:** Sağlık, Kültür ve Spor Daire Başkanlığı

**Sorumlu İdare:**

Performans Göstergesi	Ölçü Birimi	2018	2019 Planlanan	2019 YS Gerç. Tahmini	2020 Hedef	2021 Tahmin	2022 Tahmin
3- Öğrenci başına düşen sosyal donatı alanı	Metrekare	1,68	1,68	1,68	2,03	2,03	2,03

**Göstergeye İlişkin Açıklama:** Üniversitemizde öğrencilerimizin sosyal alanlardan rahatlıkla faydalanması amacıyla Merkez Kampüsün içerisinde çarşı bulunmaktadır. Ayrıca açık ve kapalı spor tesislerimiz ve yemek hanelerimiz mevcuttur.

**Hesaplama Yöntemi:** Toplam Sosyal Donatı Alanı/Toplam Öğrenci Sayısı

**Verinin Kaynağı:** Sağlık, Kültür ve Spor Daire Başkanlığı ve Yapı İşleri ve Teknik Daire Başkanlığı

**Sorumlu İdare:**

Performans Göstergesi	Ölçü Birimi	2018	2019 Planlanan	2019 YS Gerç. Tahmini	2020 Hedef	2021 Tahmin	2022 Tahmin
4- Öğrenci kulüp ve topluluk sayısı	Sayı	79	80	83	90	100	100

**Göstergeye İlişkin Açıklama:** Üniversitemiz de çeşitli alanlara yönelik öğrenci toplulukları mevcut olup öğrenci topluluk sayıları öğrencilerin ilgi alanlarına göre her geçen gün artmaktadır.

**Hesaplama Yöntemi:** Kulüp ve Topluluk sayısı

**Verinin Kaynağı:** Sağlık, Kültür ve Spor Daire Başkanlığı

**Sorumlu İdare:**

Performans Göstergesi	Ölçü Birimi	2018	2019 Planlanan	2019 YS Gerç. Tahmini	2020 Hedef	2021 Tahmin	2022 Tahmin
5- Sosyal, kültürel ve sportif faaliyet sayısı	Sayı	417	393	400	425	450	457

**Göstergeye İlişkin Açıklama:** Üniversitemizde sosyal, kültürel ve sportif olarak çeşitli faaliyetler düzenlenmektedir.

**Hesaplama Yöntemi:** Faaliyet sayısı

**Verinin Kaynağı:** Sağlık, Kültür ve Spor Daire Başkanlığı ve Akademik Birimler

**Sorumlu İdare:**

Performans Göstergesi	Ölçü Birimi	2018	2019 Planlanan	2019 YS Gerç. Tahmini	2020 Hedef	2021 Tahmin	2022 Tahmin
6- Yükseköğretimde öğrenci başına barınma harcaması	TL	0	0	0	0	0	0

**Göstergeye İlişkin Açıklama:**

**Hesaplama Yöntemi:**

**Verinin Kaynağı:**

**Sorumlu İdare:**

Performans Göstergesi	Ölçü Birimi	2018	2019 Planlanan	2019 YS Gerç. Tahmini	2020 Hedef	2021 Tahmin	2022 Tahmin
7- Yükseköğretimde öğrenci başına beslenme harcaması	TL	6,34	7,5	8,1	11,61	14,2	16,75

**Göstergeye İlişkin Açıklama:** Üniversitemiz Sağlık Kültür ve Spor Daire Başkanlığınca temin edilen yemek hizmet maliyetinin yemek hizmetinden faydalanan öğrenci sayısına oranıdır.

**Hesaplama Yöntemi:** Üniversitemiz Sağlık, Kültür ve Spor Daire Başkanlığı altında beslenme hizmetleri için ödenen tutar

**Verinin Kaynağı:** Sağlık Kültür ve Spor Daire Başkanlığı

**Sorumlu İdare:**

Performans Göstergesi	Ölçü Birimi	2018	2019 Planlanan	2019 YS Gerç. Tahmini	2020 Hedef	2021 Tahmin	2022 Tahmin
8- Yükseköğretimde öğrenci yaşamından memnuniyet oranı	Oran	0	0	0	0	0	0

**Göstergeye İlişkin Açıklama:**

**Hesaplama Yöntemi:**

**Verinin Kaynağı:**

**Sorumlu İdare:**

Performans Göstergesi	Ölçü Birimi	2018	2019 Planlanan	2019 YS Gerç. Tahmini	2020 Hedef	2021 Tahmin	2022 Tahmin
9- Yükseköğretimde öğrencilere sunulan sağlık hizmetinden yararlanan öğrenci sayısının toplam öğrenci sayısına oranı	Oran	0	0	0	0	0	0

**Göstergeye İlişkin Açıklama:**

**Hesaplama Yöntemi:**

**Verinin Kaynağı:**

**Sorumlu İdare:**



**Alt Program Kapsamında Yürütülecek Faaliyet Maliyetleri**

Faaliyetler	2019 Bütçe	2019 Harcama	2020 Bütçe	2021 Tahmin	2022 Tahmin
<b>Yükseköğretimde Beslenme Hizmetleri</b>	<b>2.114.000</b>	<b>1.581.487</b>	<b>2.274.000</b>	<b>2.429.000</b>	<b>2.561.000</b>
Bütçe İçi	2.114.000	1.581.487	2.274.000	2.429.000	2.561.000
Bütçe Dışı	0	0	0	0	0
<b>Yükseköğretimde Kültür ve Spor Hizmetleri</b>	<b>252.000</b>	<b>111.709</b>	<b>272.000</b>	<b>291.000</b>	<b>304.000</b>
Bütçe İçi	252.000	111.709	272.000	291.000	304.000
Bütçe Dışı	0	0	0	0	0
<b>Yükseköğretimde Öğrenci Yaşamına İlişkin Diğer Hizmetler</b>	<b>8.636.000</b>	<b>2.166.911</b>	<b>3.858.000</b>	<b>4.149.000</b>	<b>4.419.000</b>
Bütçe İçi	8.636.000	2.166.911	3.858.000	4.149.000	4.419.000
Bütçe Dışı	0	0	0	0	0
<b>Yükseköğretimde Sağlık Hizmetleri</b>	<b>17.000</b>	<b>0</b>	<b>19.000</b>	<b>20.000</b>	<b>21.000</b>
Bütçe İçi	17.000	0	19.000	20.000	21.000
Bütçe Dışı	0	0	0	0	0
<b>T O P L A M</b>	<b>11.019.000</b>	<b>3.860.107</b>	<b>6.423.000</b>	<b>6.889.000</b>	<b>7.305.000</b>
Bütçe İçi	11.019.000	3.860.107	6.423.000	6.889.000	7.305.000
Bütçe Dışı	0	0	0	0	0

**Faaliyetlere İlişkin Açıklamalar:**

Yükseköğretimde Barınma Hizmetleri	Üniversitemiz öğrencilerine barınma hizmeti sunulmamaktadır.
Yükseköğretimde Beslenme Hizmetleri	Üniversitemiz öğrencilerinin beslenme ihtiyaçlarını karşılamaya yönelik faaliyetleri yerine getirmektedir.
Yükseköğretimde Kültür ve Spor Hizmetleri	Üniversitemiz öğrencilerinin kültür ve spor hizmetlerine desteklemeye yönelik faaliyetleri yerine getirmektedir.
Yükseköğretimde Öğrenci Yaşamına İlişkin Diğer Hizmetler	Üniversitemizin öğrencilerine sağladığı, beslenme, kültür ve spor hizmetlerinin yanı sıra kısmen sağlanan sağlık hizmetlerine destek vermek ve bu hizmetlerin dışında kalan öğrenci yaşamına ilişkin diğer hizmetlere yönelik faaliyetler yerine getirilmektedir.
Yükseköğretimde Sağlık Hizmetleri	Üniversitemiz bünyesinde öğrencilere verilen sağlık hizmeti acil durumlarda hemşirelik hizmetleri kapsamında müdahale edebilecek iki adet hemşire görevlendirilmiş. Öğrencilerimize ihtiyaç duymaları halinde psikolojik destek verebilmek amacıyla bir adet psikoloğumuz bulunmaktadır. Ayrıca Kayalı Merkez Kampüsünde İl Sağlık Müdürlüğüne bağlı aile hekimliği görev yapmaktadır.

## FAALİYET MALİYETLERİ TABLOSU

<b>İdare Adı</b>	KIRKLARELİ ÜNİVERSİTESİ
<b>Program Adı</b>	ARAŞTIRMA, GELİŞTİRME VE YENİLİK
<b>Alt Program Adı</b>	YÜKSEKÖĞRETİMDE BİLİMSEL ARAŞTIRMA VE GELİŞTİRME
<b>Alt Program Hedefi</b>	Yükseköğretim kurumlarında inovasyon amaçlı bilimsel çalışmaların artırılması
<b>Faaliyet Adı</b>	Yükseköğretim Kurumlarının Bilimsel Araştırma Projeleri
<b>Açıklama</b>	Bilim, teknoloji ve yenilik alanındaki gelişmelere dayalı üretim, üretim modelleri, patent, yeni ürün ve teknolojilerin ortaya çıkaracak faaliyetler Üniversitemizin imkanları doğrultusunda desteklenmektedir.

EKONOMİK KOD	2019 Bütçe	2019 Harcama (Ağustos)	2020 Bütçe	2021 Tahmin	2022 Tahmin
<i>Personel Giderleri</i>					
<i>Sosyal Güvenlik Kurumuna Devlet Primi Giderleri</i>					
<i>Mal ve Hizmet Alım Giderleri</i>	193.000	167.000	210.000	225.000	238.000
<i>Faiz Giderleri</i>					
<i>Cari Transferler</i>					
<i>Sermaye Giderleri</i>					
<i>Sermaye Transferleri</i>					
<i>Borç Verme</i>					
<b>BÜTÇE İÇİ TOPLAM KAYNAK</b>	193.000	167.000	210.000	225.000	238.000
<i>Döner Sermaye</i>					
<i>Özel Hesap</i>	324.520	240.934	350.000	375.000	400.000
<i>Diğer Bütçe Dışı Kaynak</i>					
<b>BÜTÇE DIŞI TOPLAM KAYNAK</b>	324.520	240.934	350.000	375.000	400.000
<b>FAALİYET MALİYETİ TOPLAMI</b>	517.520	407.934	560.000	600.000	638.000

<b>İdare Adı</b>	KIRKLARELİ ÜNİVERSİTESİ
<b>Program Adı</b>	YÜKSEKÖĞRETİM HİZMETLERİ
<b>Alt Program Adı</b>	ÖN LİSANS EĞİTİMİ, LİSANS EĞİTİMİ VE LİSANSÜSTÜ EĞİTİM
<b>Alt Program Hedefi</b>	Mesleki yeterlilik sahibi ve gelişime açık mezunlar yetiştirilmesi
<b>Faaliyet Adı</b>	Doktora ve Tıpta Uzmanlık Eğitimi
<b>Açıklama</b>	Üniversitemiz lisansüstü programlarında verilen doktora eğitim hizmetlerine yönelik faaliyetler yürütülmektedir.

<i>EKONOMİK KOD</i>	<i>2019 Bütçe</i>	<i>2019 Harcama (Ağustos)</i>	<i>2020 Bütçe</i>	<i>2021 Tahmin</i>	<i>2022 Tahmin</i>
<i>Personel Giderleri</i>	1.331.000	982.297	1.339.000	1.439.000	1.532.000
<i>Sosyal Güvenlik Kurumuna Devlet Primi Giderleri</i>	100.000	47.549	113.000	121.000	129.000
<i>Mal ve Hizmet Alım Giderleri</i>	19.000	3.668	27.000	34.000	36.000
<i>Faiz Giderleri</i>					
<i>Cari Transferler</i>					
<i>Sermaye Giderleri</i>					
<i>Sermaye Transferleri</i>					
<i>Borç Verme</i>					
<b>BÜTÇE İÇİ TOPLAM KAYNAK</b>	<b>1.450.000</b>	<b>1.033.514</b>	<b>1.479.000</b>	<b>1.594.000</b>	<b>1.697.000</b>
<i>Döner Sermaye</i>					
<i>Özel Hesap</i>					
<i>Diğer Bütçe Dışı Kaynak</i>					
<b>BÜTÇE DIŞI TOPLAM KAYNAK</b>					
<b>FAALİYET MALİYETİ TOPLAMI</b>	<b>1.450.000</b>	<b>1.033.514</b>	<b>1.479.000</b>	<b>1.594.000</b>	<b>1.697.000</b>

<b>İdare Adı</b>	KIRKLARELİ ÜNİVERSİTESİ
<b>Program Adı</b>	YÜKSEKÖĞRETİM HİZMETLERİ
<b>Alt Program Adı</b>	ÖN LİSANS EĞİTİMİ, LİSANS EĞİTİMİ VE LİSANSÜSTÜ EĞİTİM
<b>Alt Program Hedefi</b>	Mesleki yeterlilik sahibi ve gelişime açık mezunlar yetiştirilmesi
<b>Faaliyet Adı</b>	Fen ve Mühendislik Bilimleri Öğrencilerinin Uygulamalı Eğitimi
<b>Açıklama</b>	Fen ve mühendislik bilimleri öğrencileri araştırma laboratuvarlarında eğitimlerini uygulamalı sürdürmektedir. Ayrıca 3+1 ve 7+1 gibi mesleki yeterlilik sağlayacak uygulamalara da önem verilmektedir.

<i>EKONOMİK KOD</i>	<i>2019 Bütçe</i>	<i>2019 Harcama (Ağustos)</i>	<i>2020 Bütçe</i>	<i>2021 Tahmin</i>	<i>2022 Tahmin</i>
<i>Personel Giderleri</i>		5.676	30.000	34.000	36.000
<i>Sosyal Güvenlik Kurumuna Devlet Primi Giderleri</i>					
<i>Mal ve Hizmet Alım Giderleri</i>		333.474	45.000	40.000	41.000
<i>Faiz Giderleri</i>					
<i>Cari Transferler</i>		148.518			
<i>Sermaye Giderleri</i>		853.393			
<i>Sermaye Transferleri</i>					
<i>Borç Verme</i>					
<b>BÜTÇE İÇİ TOPLAM KAYNAK</b>		<b>1.341.061</b>	<b>75.000</b>	<b>74.000</b>	<b>77.000</b>
<i>Döner Sermaye</i>					
<i>Özel Hesap</i>					
<i>Diğer Bütçe Dışı Kaynak</i>					
<b>BÜTÇE DIŞI TOPLAM KAYNAK</b>					
<b>FAALİYET MALİYETİ TOPLAMI</b>		<b>1.341.061</b>	<b>75.000</b>	<b>74.000</b>	<b>77.000</b>

<b>İdare Adı</b>	KIRKLARELİ ÜNİVERSİTESİ
<b>Program Adı</b>	YÜKSEKÖĞRETİM HİZMETLERİ
<b>Alt Program Adı</b>	ÖN LİSANS EĞİTİMİ, LİSANS EĞİTİMİ VE LİSANSÜSTÜ EĞİTİM
<b>Alt Program Hedefi</b>	Mesleki yeterlilik sahibi ve gelişime açık mezunlar yetiştirilmesi
<b>Faaliyet Adı</b>	Yükseköğretim Kurumları Bilgi ve Kültürel Kaynaklarının Geliştirilmesi ve Erişimin Kolaylaştırılması
<b>Açıklama</b>	Üniversitemizin basılı ve elektronik bilgi kaynaklarının idari ve akademik personel ile öğrencilere kullandırılmasına yönelik faaliyetleri içermektedir.

EKONOMİK KOD	2019 Bütçe	2019 Harcama (Ağustos)	2020 Bütçe	2021 Tahmin	2022 Tahmin
<i>Personel Giderleri</i>	476.000	321.074	530.000	568.000	606.000
<i>Sosyal Güvenlik Kurumuna Devlet Primi Giderleri</i>	69.000	49.506	77.000	83.000	89.000
<i>Mal ve Hizmet Alım Giderleri</i>	24.000	1.207	26.000	28.000	28.000
<i>Faiz Giderleri</i>					
<i>Cari Transferler</i>					
<i>Sermaye Giderleri</i>	250.000	121.904	1.000.000		
<i>Sermaye Transferleri</i>					
<i>Borç Verme</i>					
<b>BÜTÇE İÇİ TOPLAM KAYNAK</b>	819.000	493.691	1.633.000	679.000	723.000
<i>Döner Sermaye</i>					
<i>Özel Hesap</i>					
<i>Diğer Bütçe Dışı Kaynak</i>					
<b>BÜTÇE DIŞI TOPLAM KAYNAK</b>					
<b>FAALİYET MALİYETİ TOPLAMI</b>	<b>819.000</b>	<b>493.691</b>	<b>1.633.000</b>	<b>679.000</b>	<b>723.000</b>

<b>İdare Adı</b>	KIRKLARELİ ÜNİVERSİTESİ
<b>Program Adı</b>	YÜKSEKÖĞRETİM HİZMETLERİ
<b>Alt Program Adı</b>	ÖN LİSANS EĞİTİMİ, LİSANS EĞİTİMİ VE LİSANSÜSTÜ EĞİTİM
<b>Alt Program Hedefi</b>	Mesleki yeterlilik sahibi ve gelişime açık mezunlar yetiştirilmesi
<b>Faaliyet Adı</b>	Yükseköğretim Kurumları Birinci Öğretim
<b>Açıklama</b>	Üniversitemiz birinci öğretim hizmetlerine ilişkin faaliyetleri yerine getirmeye yönelik çalışmalar yürütülmektedir.

EKONOMİK KOD	2019 Bütçe	2019 Harcama (Ağustos)	2020 Bütçe	2021 Tahmin	2022 Tahmin
<i>Personel Giderleri</i>	73.065.000	50.073.577	79.650.000	85.589.000	91.166.000
<i>Sosyal Güvenlik Kurumuna Devlet Primi Giderleri</i>	10.084.000	7.118.435	11.378.000	12.228.000	13.020.000
<i>Mal ve Hizmet Alım Giderleri</i>	6.308.000	3.896.315	6.727.000	7.218.000	7.609.000
<i>Faiz Giderleri</i>					
<i>Cari Transferler</i>					
<i>Sermaye Giderleri</i>	14.040.000	11.510.389	8.000.000	8.962.000	9.430.000
<i>Sermaye Transferleri</i>					
<i>Borç Verme</i>					
<b>BÜTÇE İÇİ TOPLAM KAYNAK</b>	<b>103.497.000</b>	<b>72.598.716</b>	<b>105.755.000</b>	<b>113.997.000</b>	<b>121.225.000</b>
<i>Döner Sermaye</i>					
<i>Özel Hesap</i>					
<i>Diğer Bütçe Dışı Kaynak</i>					
<b>BÜTÇE DIŞI TOPLAM KAYNAK</b>					
<b>FAALİYET MALİYETİ TOPLAMI</b>	<b>103.497.000</b>	<b>72.598.716</b>	<b>105.755.000</b>	<b>113.997.000</b>	<b>121.225.000</b>

<b>İdare Adı</b>	KIRKLARELİ ÜNİVERSİTESİ
<b>Program Adı</b>	YÜKSEKÖĞRETİM HİZMETLERİ
<b>Alt Program Adı</b>	ÖN LİSANS EĞİTİMİ, LİSANS EĞİTİMİ VE LİSANSÜSTÜ EĞİTİM
<b>Alt Program Hedefi</b>	Mesleki yeterlilik sahibi ve gelişime açık mezunlar yetiştirilmesi
<b>Faaliyet Adı</b>	Yükseköğretim Kurumları İkinci Öğretim
<b>Açıklama</b>	Üniversitemiz ikinci öğretim hizmetlerine yönelik faaliyetleri yerine getirmektedir.

<b>EKONOMİK KOD</b>	<b>2019 Bütçe</b>	<b>2019 Harcama (Ağustos)</b>	<b>2020 Bütçe</b>	<b>2021 Tahmin</b>	<b>2022 Tahmin</b>
<i>Personel Giderleri</i>	2.910.000	1.308.140	3.188.000	3.430.000	3.617.000
<i>Sosyal Güvenlik Kurumuna Devlet Primi Giderleri</i>	2.000	1.520	2.000	2.000	2.000
<i>Mal ve Hizmet Alım Giderleri</i>	1.248.000	427.780	1.367.000	1.471.000	1.551.000
<i>Faiz Giderleri</i>					
<i>Cari Transferler</i>					
<i>Sermaye Giderleri</i>					
<i>Sermaye Transferleri</i>					
<i>Borç Verme</i>					
<b>BÜTÇE İÇİ TOPLAM KAYNAK</b>	<b>4.160.000</b>	<b>1.737.440</b>	<b>4.557.000</b>	<b>4.903.000</b>	<b>5.170.000</b>
<i>Döner Sermaye</i>					
<i>Özel Hesap</i>					
<i>Diğer Bütçe Dışı Kaynak</i>					
<b>BÜTÇE DIŞI TOPLAM KAYNAK</b>					
<b>FAALİYET MALİYETİ TOPLAMI</b>	<b>4.160.000</b>	<b>1.737.440</b>	<b>4.557.000</b>	<b>4.903.000</b>	<b>5.170.000</b>

<b>İdare Adı</b>	KIRKLARELİ ÜNİVERSİTESİ
<b>Program Adı</b>	YÜKSEKÖĞRETİM HİZMETLERİ
<b>Alt Program Adı</b>	ÖN LİSANS EĞİTİMİ, LİSANS EĞİTİMİ VE LİSANSÜSTÜ EĞİTİM
<b>Alt Program Hedefi</b>	Mesleki yeterlilik sahibi ve gelişime açık mezunlar yetiştirilmesi
<b>Faaliyet Adı</b>	Yükseköğretim Kurumları Uzaktan Eğitim
<b>Açıklama</b>	Üniversitemiz tarafından akademik birimlerimizde açılmış bulunan uzaktan eğitim programları ve senato tarafından karara bağlanan uzaktan verilmesi öngörülen derslere ilişkin faaliyetler yerine getirilmektedir.

EKONOMİK KOD	2019 Bütçe	2019 Harcama (Ağustos)	2020 Bütçe	2021 Tahmin	2022 Tahmin
<i>Personel Giderleri</i>		85.256	12.000	14.000	14.000
<i>Sosyal Güvenlik Kurumuna Devlet Primi Giderleri</i>					
<i>Mal ve Hizmet Alım Giderleri</i>			4.000	4.000	4.000
<i>Faiz Giderleri</i>					
<i>Cari Transferler</i>					
<i>Sermaye Giderleri</i>					
<i>Sermaye Transferleri</i>					
<i>Borç Verme</i>					
<b>BÜTÇE İÇİ TOPLAM KAYNAK</b>		<b>85.256</b>	<b>16.000</b>	<b>18.000</b>	<b>18.000</b>
<i>Döner Sermaye</i>					
<i>Özel Hesap</i>					
<i>Diğer Bütçe Dışı Kaynak</i>					
<b>BÜTÇE DIŞI TOPLAM KAYNAK</b>					
<b>FAALİYET MALİYETİ TOPLAMI</b>		<b>85.256</b>	<b>16.000</b>	<b>18.000</b>	<b>18.000</b>



<b>İdare Adı</b>	KIRKLARELİ ÜNİVERSİTESİ
<b>Program Adı</b>	YÜKSEKÖĞRETİM HİZMETLERİ
<b>Alt Program Adı</b>	YÜKSEKÖĞRETİMDE ÖĞRENCİ YAŞAMI
<b>Alt Program Hedefi</b>	Yükseköğretim öğrencilerine sunulan beslenme ve barınma hizmetlerinin kalitesinin artırılması; öğrencilerin kişisel ve sosyal gelişimi desteklenerek yaşam kalitesinin yükseltilmesi
<b>Faaliyet Adı</b>	Yükseköğretimde Beslenme Hizmetleri
<b>Açıklama</b>	Üniversitemiz öğrencilerinin beslenme ihtiyaçlarını karşılamaya yönelik faaliyetleri yerine getirmektedir.

<b>EKONOMİK KOD</b>	<b>2019 Bütçe</b>	<b>2019 Harcama (Ağustos)</b>	<b>2020 Bütçe</b>	<b>2021 Tahmin</b>	<b>2022 Tahmin</b>
<i>Personel Giderleri</i>					
<i>Sosyal Güvenlik Kurumuna Devlet Primi Giderleri</i>					
<i>Mal ve Hizmet Alım Giderleri</i>	2.114.000	1.581.487	2.274.000	2.429.000	2.561.000
<i>Faiz Giderleri</i>					
<i>Cari Transferler</i>					
<i>Sermaye Giderleri</i>					
<i>Sermaye Transferleri</i>					
<i>Borç Verme</i>					
<b>BÜTÇE İÇİ TOPLAM KAYNAK</b>	<b>2.114.000</b>	<b>1.581.487</b>	<b>2.274.000</b>	<b>2.429.000</b>	<b>2.561.000</b>
<i>Döner Sermaye</i>					
<i>Özel Hesap</i>					
<i>Diğer Bütçe Dışı Kaynak</i>					
<b>BÜTÇE DIŞI TOPLAM KAYNAK</b>					
<b>FAALİYET MALİYETİ TOPLAMI</b>	<b>2.114.000</b>	<b>1.581.487</b>	<b>2.274.000</b>	<b>2.429.000</b>	<b>2.561.000</b>

<b>İdare Adı</b>	KIRKLARELİ ÜNİVERSİTESİ
<b>Program Adı</b>	YÜKSEKÖĞRETİM HİZMETLERİ
<b>Alt Program Adı</b>	YÜKSEKÖĞRETİMDE ÖĞRENCİ YAŞAMI
<b>Alt Program Hedefi</b>	Yükseköğretim öğrencilerine sunulan beslenme ve barınma hizmetlerinin kalitesinin artırılması; öğrencilerin kişisel ve sosyal gelişimi desteklenerek yaşam kalitesinin yükseltilmesi
<b>Faaliyet Adı</b>	Yükseköğretimde Kültür ve Spor Hizmetleri
<b>Açıklama</b>	Üniversitemiz öğrencilerinin kültür ve spor hizmetlerine desteklemeye yönelik faaliyetleri yerine getirmektedir.

<b>EKONOMİK KOD</b>	<b>2019 Bütçe</b>	<b>2019 Harcama (Ağustos)</b>	<b>2020 Bütçe</b>	<b>2021 Tahmin</b>	<b>2022 Tahmin</b>
<i>Personel Giderleri</i>					
<i>Sosyal Güvenlik Kurumuna Devlet Primi Giderleri</i>					
<i>Mal ve Hizmet Alım Giderleri</i>	252.000	111.709	272.000	291.000	304.000
<i>Faiz Giderleri</i>					
<i>Cari Transferler</i>					
<i>Sermaye Giderleri</i>					
<i>Sermaye Transferleri</i>					
<i>Borç Verme</i>					
<b>BÜTÇE İÇİ TOPLAM KAYNAK</b>	<b>252.000</b>	<b>111.709</b>	<b>272.000</b>	<b>291.000</b>	<b>304.000</b>
<i>Döner Sermaye</i>					
<i>Özel Hesap</i>					
<i>Diğer Bütçe Dışı Kaynak</i>					
<b>BÜTÇE DIŞI TOPLAM KAYNAK</b>					
<b>FAALİYET MALİYETİ TOPLAMI</b>	<b>252.000</b>	<b>111.709</b>	<b>272.000</b>	<b>291.000</b>	<b>304.000</b>

<b>İdare Adı</b>	KIRKLARELİ ÜNİVERSİTESİ
<b>Program Adı</b>	YÜKSEKÖĞRETİM HİZMETLERİ
<b>Alt Program Adı</b>	YÜKSEKÖĞRETİMDE ÖĞRENCİ YAŞAMI
<b>Alt Program Hedefi</b>	Yükseköğretim öğrencilerine sunulan beslenme ve barınma hizmetlerinin kalitesinin artırılması; öğrencilerin kişisel ve sosyal gelişimi desteklenerek yaşam kalitesinin yükseltilmesi
<b>Faaliyet Adı</b>	Yükseköğretimde Öğrenci Yaşamına İlişkin Diğer Hizmetler
<b>Açıklama</b>	Üniversitemizin öğrencilerine sağladığı, beslenme, kültür ve spor hizmetlerinin yanı sıra kısmen sağlanan sağlık hizmetlerine destek vermek ve bu hizmetlerin dışında kalan öğrenci yaşamına ilişkin diğer hizmetlere yönelik faaliyetler yerine getirilmektedir.

<b>EKONOMİK KOD</b>	<b>2019 Bütçe</b>	<b>2019 Harcama (Ağustos)</b>	<b>2020 Bütçe</b>	<b>2021 Tahmin</b>	<b>2022 Tahmin</b>
<i>Personel Giderleri</i>	2.783.000	1.429.246	3.074.000	3.306.000	3.522.000
<i>Sosyal Güvenlik Kurumuna Devlet Primi Giderleri</i>	559.000	368.555	624.000	671.000	717.000
<i>Mal ve Hizmet Alım Giderleri</i>	144.000	214.933	158.000	170.000	178.000
<i>Faiz Giderleri</i>					
<i>Cari Transferler</i>					
<i>Sermaye Giderleri</i>	5.150.000	154.177	2.000	2.000	2.000
<i>Sermaye Transferleri</i>					
<i>Borç Verme</i>					
<b>BÜTÇE İÇİ TOPLAM KAYNAK</b>	<b>8.636.000</b>	<b>2.166.911</b>	<b>3.858.000</b>	<b>4.149.000</b>	<b>4.419.000</b>
<i>Döner Sermaye</i>					
<i>Özel Hesap</i>					
<i>Diğer Bütçe Dışı Kaynak</i>					
<b>BÜTÇE DIŞI TOPLAM KAYNAK</b>					
<b>FAALİYET MALİYETİ TOPLAMI</b>	<b>8.636.000</b>	<b>2.166.911</b>	<b>3.858.000</b>	<b>4.149.000</b>	<b>4.419.000</b>

<b>İdare Adı</b>	KIRKLARELİ ÜNİVERSİTESİ
<b>Program Adı</b>	YÜKSEKÖĞRETİM HİZMETLERİ
<b>Alt Program Adı</b>	YÜKSEKÖĞRETİMDE ÖĞRENCİ YAŞAMI
<b>Alt Program Hedefi</b>	Yükseköğretim öğrencilerine sunulan beslenme ve barınma hizmetlerinin kalitesinin artırılması; öğrencilerin kişisel ve sosyal gelişimi desteklenerek yaşam kalitesinin yükseltilmesi
<b>Faaliyet Adı</b>	Yükseköğretimde Sağlık Hizmetleri
<b>Açıklama</b>	Üniversitemiz bünyesinde öğrencilere verilen sağlık hizmeti acil durumlarda hemşirelik hizmetleri kapsamında müdahale edebilecek iki adet hemşire görevlendirilmiş. Öğrencilerimize ihtiyaç duymaları halinde psikolojik destek verebilmek amacıyla bir adet psikoloğumuz bulunmaktadır. Ayrıca Kayalı Merkez Kampüsünde İl Sağlık Müdürlüğüne bağlı aile hekimliği görev yapmaktadır.

EKONOMİK KOD	2019 Bütçe	2019 Harcama (Ağustos)	2020 Bütçe	2021 Tahmin	2022 Tahmin
<i>Personel Giderleri</i>					
<i>Sosyal Güvenlik Kurumuna Devlet Primi Giderleri</i>					
<i>Mal ve Hizmet Alım Giderleri</i>	17.000		19.000	20.000	21.000
<i>Faiz Giderleri</i>					
<i>Cari Transferler</i>					
<i>Sermaye Giderleri</i>					
<i>Sermaye Transferleri</i>					
<i>Borç Verme</i>					
<b>BÜTÇE İÇİ TOPLAM KAYNAK</b>	<b>17.000</b>		<b>19.000</b>	<b>20.000</b>	<b>21.000</b>
<i>Döner Sermaye</i>					
<i>Özel Hesap</i>					
<i>Diğer Bütçe Dışı Kaynak</i>					
<b>BÜTÇE DIŞI TOPLAM KAYNAK</b>					
<b>FAALİYET MALİYETİ TOPLAMI</b>	<b>17.000</b>		<b>19.000</b>	<b>20.000</b>	<b>21.000</b>

## D- İDARENİN TOPLAM KAYNAK İHTİYACI

PROGRAM SINIFLANDIRMASI	2020			2021			2022		
	BÜTÇE İÇİ	BÜTÇE DIŞI	TOPLAM	BÜTÇE İÇİ	BÜTÇE DIŞI	TOPLAM	BÜTÇE İÇİ	BÜTÇE DIŞI	TOPLAM
	ARAŞTIRMA, GELİŞTİRME VE YENİLİK	210.000	350.000	560.000	225.000	375.000	600.000	238.000	400.000
YÜKSEKÖĞRETİMDE BİLİMSEL ARAŞTIRMA VE GELİŞTİRME	210.000	350.000	560.000	225.000	375.000	600.000	238.000	400.000	638.000
Yükseköğretim Kurumlarının Bilimsel Araştırma Projeleri	210.000	350.000	560.000	225.000	375.000	600.000	238.000	400.000	638.000
<b>YÜKSEKÖĞRETİM HİZMETLERİ</b>	<b>119.938.000</b>	<b>0</b>	<b>119.938.000</b>	<b>128.154.000</b>	<b>0</b>	<b>128.154.000</b>	<b>136.215.000</b>	<b>0</b>	<b>136.215.000</b>
ÖN LİSANS EĞİTİMİ, LİSANS EĞİTİMİ VE LİSANSÜSTÜ EĞİTİM	113.515.000	0	113.515.000	121.265.000	0	121.265.000	128.910.000	0	128.910.000
Doktora ve Tıpta Uzmanlık Eğitimi	1.479.000	0	1.479.000	1.594.000	0	1.594.000	1.697.000	0	1.697.000
Fen ve Mühendislik Bilimleri Öğrencilerinin Uygulamalı Eğitimi	75.000	0	75.000	74.000	0	74.000	77.000	0	77.000
Yükseköğretim Kurumları Bilgi ve Kültürel Kaynaklarının Geliştirilmesi ve Erişimin Kolaylaştırılması	1.633.000	0	1.633.000	679.000	0	679.000	723.000	0	723.000
Yükseköğretim Kurumları Birinci Öğretim	105.755.000	0	105.755.000	113.997.000	0	113.997.000	121.225.000	0	121.225.000
Yükseköğretim Kurumları İkinci Öğretim	4.557.000	0	4.557.000	4.903.000	0	4.903.000	5.170.000	0	5.170.000
Yükseköğretim Kurumları Uzakta Eğitim	16.000	0	16.000	18.000	0	18.000	18.000	0	18.000
<b>YÜKSEKÖĞRETİMDE ÖĞRENCİ YAŞAMI</b>	<b>6.423.000</b>	<b>0</b>	<b>6.423.000</b>	<b>6.889.000</b>	<b>0</b>	<b>6.889.000</b>	<b>7.305.000</b>	<b>0</b>	<b>7.305.000</b>
Yükseköğretimde Beslenme Hizmetleri	2.274.000	0	2.274.000	2.429.000	0	2.429.000	2.561.000	0	2.561.000
Yükseköğretimde Kültür ve Spor Hizmetleri	272.000	0	272.000	291.000	0	291.000	304.000	0	304.000
Yükseköğretimde Öğrenci Yaşamına İlişkin Diğer Hizmetler	3.858.000	0	3.858.000	4.149.000	0	4.149.000	4.149.000	0	4.149.000
Yükseköğretimde Sağlık Hizmetleri	19.000	0	19.000	20.000	0	20.000	21.000	0	21.000
<b>YÖNETİM VE DESTEK PROGRAMI</b>	<b>18.164.000</b>	<b>0</b>	<b>18.164.000</b>	<b>19.508.000</b>	<b>0</b>	<b>19.508.000</b>	<b>20.721.000</b>	<b>0</b>	<b>20.721.000</b>
<b>TEFTİŞ, DENETİM VE DANIŞMANLIK HİZMETLERİ</b>	<b>28.000</b>	<b>0</b>	<b>28.000</b>	<b>30.000</b>	<b>0</b>	<b>30.000</b>	<b>32.000</b>	<b>0</b>	<b>32.000</b>
İç Denetim	28.000	0	28.000	30.000	0	30.000	32.000	0	32.000
<b>ÜST YÖNETİM, İDARI VE MALİ HİZMETLER</b>	<b>18.136.000</b>	<b>0</b>	<b>18.136.000</b>	<b>19.478.000</b>	<b>0</b>	<b>19.478.000</b>	<b>20.689.000</b>	<b>0</b>	<b>20.689.000</b>
Genel Destek Hizmetleri	8.547.000	0	8.547.000	9.180.000	0	9.180.000	9.761.000	0	9.761.000
İnsan Kaynakları Yönetimine İlişkin Faaliyetler	3.822.000	0	3.822.000	4.097.000	0	4.097.000	4.327.000	0	4.327.000
Özel Kalem Hizmetleri	4.990.000	0	4.990.000	5.362.000	0	5.362.000	5.708.000	0	5.708.000
Strateji Geliştirme ve Mali Hizmetler	777.000	0	777.000	839.000	0	839.000	893.000	0	893.000
<b>Genel Toplam</b>	<b>138.312.000</b>	<b>350.000</b>	<b>138.662.000</b>	<b>147.887.000</b>	<b>375.000</b>	<b>148.262.000</b>	<b>157.174.000</b>	<b>400.000</b>	<b>157.574.000</b>

**EKONOMİK SINIFLANDIRMA DÜZEYİNDE KIRKLARELİ ÜNİVERSİTESİ PERFORMANS PROGRAMI MALİYETİ**

EKONOMİK KOD	2020					2021					2022		
	HİZMET PROGRAMLARI TOPLAM	YÖNETİM VE DESTEK PROGRAMI	PROGRAM DIŞI GİDERLER	TOPLAM	HİZMET PROGRAMLARI TOPLAM	YÖNETİM VE DESTEK PROGRAMI	PROGRAM DIŞI GİDERLER	TOPLAM	HİZMET PROGRAMLARI TOPLAM	YÖNETİM VE DESTEK PROGRAMI	PROGRAM DIŞI GİDERLER	TOPLAM	
Personel Giderleri	87.823.000	12.024.000		99.847.000	94.380.000	12.923.000		107.303.000	100.493.000	13.758.000		114.251.000	
Sosyal Güvenlik Kurumuna Devlet Primi Giderleri	12.194.000	1.682.000		13.876.000	13.105.000	1.807.000		14.912.000	13.957.000	1.922.000		15.879.000	
Mal ve Hizmet Alım Giderleri	11.129.000	1.456.000		12.585.000	11.930.000	1.560.000		13.490.000	12.571.000	1.649.000		14.220.000	
Faiz Giderleri				0				0				0	
Cari Transferler		3.002.000		3.002.000		3.218.000		3.218.000		3.392.000		3.392.000	
Sermaye Giderleri	9.002.000			9.002.000	8.964.000			8.964.000	9.432.000			9.432.000	
Sermaye Transferleri				0				0				0	
Borç Verme				0				0				0	
Yedek Ödenekler				0				0				0	
<b>BÜTÇE İÇİ TOPLAM KAYNAK</b>	<b>120.148.000</b>	<b>18.164.000</b>	<b>0</b>	<b>138.312.000</b>	<b>128.379.000</b>	<b>19.508.000</b>	<b>0</b>	<b>147.887.000</b>	<b>136.453.000</b>	<b>20.721.000</b>	<b>0</b>	<b>157.174.000</b>	
Döner Sermaye				0				0				0	
Özel Hesap	350.000			350.000	375.000			375.000	400.000			400.000	
Diğer Bütçe Dışı Kaynak	0			0	0			0	0			0	
<b>BÜTÇE DIŞI TOPLAM KAYNAK</b>	<b>350.000</b>	<b>0</b>	<b>0</b>	<b>350.000</b>	<b>375.000</b>	<b>0</b>	<b>0</b>	<b>375.000</b>	<b>400.000</b>	<b>0</b>	<b>0</b>	<b>400.000</b>	
<b>GENEL TOPLAM</b>	<b>120.498.000</b>	<b>18.164.000</b>	<b>0</b>	<b>138.662.000</b>	<b>128.754.000</b>	<b>19.508.000</b>	<b>0</b>	<b>148.262.000</b>	<b>136.853.000</b>	<b>20.721.000</b>	<b>0</b>	<b>157.574.000</b>	

## E- DİĞER HUSUSLAR

FAALİYETLERDEN SORUMLU HARCAMA BİRİMLERİ			
İdare Adı	KIRKLARELİ ÜNİVERSİTESİ		
PROGRAM	ALT PROGRAM	FAALİYET	SORUMLU HARCAMA BİRİMİ
ARAŞTIRMA, GELİŞTİRME VE YENİLİK	ARAŞTIRMA ALTYAPILARI	Yükseköğretim Kurumları Araştırma Altyapısı Kurulması ve Geliştirilmesi	KIRKLARELİ ÜNİVERSİTESİ
	YÜKSEKÖĞRETİMDE BİLİMSEL ARAŞTIRMA VE GELİŞTİRME	Yükseköğretim Kurumları Temel Araştırma Hizmetleri	KIRKLARELİ ÜNİVERSİTESİ
		Yükseköğretim Kurumlarının Bilimsel Araştırma Projeleri	KIRKLARELİ ÜNİVERSİTESİ
HAYAT BOYU ÖĞRENME	YÜKSEKÖĞRETİM KURUMLARI SÜREKLİ EĞİTİM FAALİYETLERİ	Toplum Hizmetine Sunulan Eğitim Programları, Kurs ve Seminerler	KIRKLARELİ ÜNİVERSİTESİ
		Yükseköğretim Kurumları Sosyal Sorumluluk Projeleri	KIRKLARELİ ÜNİVERSİTESİ
YÜKSEKÖĞRETİM HİZMETLERİ	ÖĞRETİM ELEMANLARININ MESLEKİ GELİŞİMİ	Araştırma Görevlileri Yurtdışı Araştırma Bursu Hizmetleri	KIRKLARELİ ÜNİVERSİTESİ
		Öğretim Elemanları Yurtdışı Yabancı Dil Bursu Hizmetleri	KIRKLARELİ ÜNİVERSİTESİ
		Öğretim Üyesi Yetiştirme Programı ve Yurtdışı Destek Hizmetleri	KIRKLARELİ ÜNİVERSİTESİ
	ÖN LİSANS EĞİTİMİ, LİSANS EĞİTİMİ VE LİSANSÜSTÜ EĞİTİM	Doktora Öğrencilerine Yönelik Burs Hizmetleri	KIRKLARELİ ÜNİVERSİTESİ
		Doktora ve Tıpta Uzmanlık Eğitimi	KIRKLARELİ ÜNİVERSİTESİ

	Fen ve Mühendislik Bilimleri Öğrencilerinin Uygulamalı Eğitimi	KIRKLARELİ ÜNİVERSİTESİ
	Galatasaray Üniversitesine Bağlı İlk ve Orta Öğretim Hizmetleri	KIRKLARELİ ÜNİVERSİTESİ
	Lisans Öğrencilerine Yönelik Burs Hizmetleri	KIRKLARELİ ÜNİVERSİTESİ
	Mimar Sinan Güzel Sanatlar Üniversitesi Resim ve Heykel Müzesi Faaliyetleri	KIRKLARELİ ÜNİVERSİTESİ
	OSB Meslek Yüksekokulları Eğitimi Desteği	KIRKLARELİ ÜNİVERSİTESİ
	Yabancı Uyruklu Öğrenci Programı Kapsamında Yürütülen Hizmetler	KIRKLARELİ ÜNİVERSİTESİ
	Yükseköğretim Kurumları Açık öğretim	KIRKLARELİ ÜNİVERSİTESİ
	Yükseköğretim Kurumları Bilgi ve Kültürel Kaynaklarının Geliştirilmesi ve Erişimin Kolaylaştırılması	KIRKLARELİ ÜNİVERSİTESİ
	Yükseköğretim Kurumları Birinci Öğretim	KIRKLARELİ ÜNİVERSİTESİ
	Yükseköğretim Kurumları İkinci Öğretim	KIRKLARELİ ÜNİVERSİTESİ
	Yükseköğretim Kurumları Tezsiz Yüksek Lisans	KIRKLARELİ ÜNİVERSİTESİ
	Yükseköğretim Kurumları Uluslararası Ortak Eğitim ve Öğretim Programı	KIRKLARELİ ÜNİVERSİTESİ
	Yükseköğretim Kurumları Uzaktan Eğitim	KIRKLARELİ ÜNİVERSİTESİ
	Yükseköğretim Kurumları Yaz Okulları	KIRKLARELİ ÜNİVERSİTESİ
	Yükseköğretimde Barınma Hizmetleri	KIRKLARELİ ÜNİVERSİTESİ
	Yükseköğretimde Beslenme Hizmetleri	KIRKLARELİ ÜNİVERSİTESİ
	<b>YÜKSEKÖĞRETİMDE ÖĞRENCİ YAŞAMI</b>	



		Yükseköğretimde Kültür ve Spor Hizmetleri	KIRKLARELİ ÜNİVERSİTESİ
		Yükseköğretimde Öğrenci Yaşamına İlişkin Diğer Hizmetler	KIRKLARELİ ÜNİVERSİTESİ
		Yükseköğretimde Sağlık Hizmetleri	KIRKLARELİ ÜNİVERSİTESİ
		Diğer Teftiş, Denetim ve Danışmanlık Hizmetleri	KIRKLARELİ ÜNİVERSİTESİ
		Hukuki Danışmanlık ve Muhakemat Hizmetleri	KIRKLARELİ ÜNİVERSİTESİ
	TEFTİŞ, DENETİM VE DANIŞMANLIK HİZMETLERİ	İç Denetim	KIRKLARELİ ÜNİVERSİTESİ
		Kamuoyu İlişkilerinin Yürütülmesi	KIRKLARELİ ÜNİVERSİTESİ
		Kurumsal Uluslararası İşbirliği Faaliyetleri	KIRKLARELİ ÜNİVERSİTESİ
		Teftiş, İnceleme ve Soruşturma	KIRKLARELİ ÜNİVERSİTESİ
		Bilgi Teknolojilerine Yönelik Faaliyetler	KIRKLARELİ ÜNİVERSİTESİ
		Diğer Destek Hizmetleri	KIRKLARELİ ÜNİVERSİTESİ
		Engellilerin Erişebilirliğinin Sağlanması	KIRKLARELİ ÜNİVERSİTESİ
		Genel Destek Hizmetleri	KIRKLARELİ ÜNİVERSİTESİ
		İnsan Kaynakları Yönetimine İlişkin Faaliyetler	KIRKLARELİ ÜNİVERSİTESİ
		İnşaat ve Yapı İşlerinin Yürütülmesi	KIRKLARELİ ÜNİVERSİTESİ
	Özel Kalem Hizmetleri	KIRKLARELİ ÜNİVERSİTESİ	
	Strateji Geliştirme ve Mali Hizmetler	KIRKLARELİ ÜNİVERSİTESİ	
	YÖNETİM VE DESTEK PROGRAMI		
		ÜST YÖNETİM, İDARİ VE MALİ HİZMETLER	

<b>PERFORMANS GÖSTERGELERİNİN İZLENMESİNDEN SORUMLU BİRİMLER</b>			
<b>İdare Adı:</b>	<b>KIRKLARELİ ÜNİVERSİTESİ</b>		
<b>PROGRAM</b>	<b>ALT PROGRAM HEDEFİ</b>	<b>PERFORMANS GÖSTERGELERİ</b>	<b>SORUMLU BİRİM</b>
<b>ARAŞTIRMA, GELİŞTİRME VE YENİLİK</b>	<b>ARAŞTIRMA ALTYAPILARI</b>	Araştırma altyapısı projesi tamamlanma oranı	ÖZEL KALEM (GENEL SEKRETERLİK)
		Ar-ge'ye harcanan bütçenin toplam bütçeye oranı	ÖZEL KALEM (GENEL SEKRETERLİK)
		Ar-ge sonucu ortaya çıkan ürünlere ilişkin alınan patent sayısı	ÖZEL KALEM (GENEL SEKRETERLİK)
		Ar-ge sonucu ticarileştirilen ürün sayısı	ÖZEL KALEM (GENEL SEKRETERLİK)
		Araştırma merkezleri gelir miktarı	ÖZEL KALEM (GENEL SEKRETERLİK)
	<b>YÜKSEKÖĞRETİMDE BİLİMSEL ARAŞTIRMA VE GELİŞTİRME</b>	Araştırma merkezlerinin sanayi ile yaptığı proje sayısı	ÖZEL KALEM (GENEL SEKRETERLİK)
		BAP kapsamında desteklenen araştırma projeleri sayısı	ÖZEL KALEM (REKTÖRLÜK)
		Öğretim elemanı başına düşen ar-ge proje sayısı	ÖZEL KALEM (GENEL SEKRETERLİK)
		Patent, faydalı model ve endüstriyel tasarım başvuru sayısı	ÖZEL KALEM (GENEL SEKRETERLİK)
		Ulusal ve uluslararası kuruluşlar tarafından desteklenen ar-ge projesi sayısı	ÖZEL KALEM (GENEL SEKRETERLİK)
<b>HAYAT BOYU ÖĞRENME</b>	<b>YÜKSEKÖĞRETİM KURUMLARI SÜREKLİ EĞİTİM FAALİYETLERİ</b>	Uluslararası endekslerde yer alan bilimsel yayın sayısı	ÖZEL KALEM (GENEL SEKRETERLİK)
		Dezavantajlı gruplara yönelik sosyal entegrasyon ve kapsayıcılığa ilişkin yapılan faaliyet sayısı	ÖZEL KALEM (GENEL SEKRETERLİK)
		Eğitim programlarına başvuran kişi sayısı	ÖZEL KALEM (GENEL SEKRETERLİK)



		Öğretim üyesi başına düşen öğrenci sayısı	ÖĞRENCİ İŞLERİ DAİRE BAŞKANLIĞI
		Sağlık bilimleri kontenjan doluluk oranı	ÖĞRENCİ İŞLERİ DAİRE BAŞKANLIĞI
		Sosyal bilimler kontenjan doluluk oranı	ÖĞRENCİ İŞLERİ DAİRE BAŞKANLIĞI
		Teknokent veya Teknoloji Transfer Ofisi (TTO) projelerine katılan öğrenci sayısı	ÖZEL KALEM (GENEL SEKRETERLİK)
		Uluslararası kuruluşlarla ortak uygulanan eğitim programı sayısı	ÖĞRENCİ İŞLERİ DAİRE BAŞKANLIĞI
		Yabancı dilde eğitim veren program sayısı	ÖĞRENCİ İŞLERİ DAİRE BAŞKANLIĞI
		Yabancı uyruklu akademisyen sayısı	PERSONEL DAİRE BAŞKANLIĞI
		Yabancı uyruklu öğrenci sayısı	ÖĞRENCİ İŞLERİ DAİRE BAŞKANLIĞI
		Yan dal ve çift ana dal programından mezun olanların toplam mezun sayısına oranı	ÖĞRENCİ İŞLERİ DAİRE BAŞKANLIĞI
		Beslenme hizmetlerinden yararlanan öğrenci sayısı	SAGLIK, KÜLTÜR VE SPOR DAİRE BAŞKANLIĞI
		Öğrenci başına düşen sosyal donatı alanı	SAGLIK, KÜLTÜR VE SPOR DAİRE BAŞKANLIĞI
		Öğrenci kulüp ve topluluk sayısı	SAGLIK, KÜLTÜR VE SPOR DAİRE BAŞKANLIĞI
		Sosyal, kültürel ve sportif faaliyet sayısı	SAGLIK, KÜLTÜR VE SPOR DAİRE BAŞKANLIĞI
		Yükseköğretimde öğrenci başına beslenme harcaması	SAGLIK, KÜLTÜR VE SPOR DAİRE BAŞKANLIĞI
		Yükseköğretimde öğrenci yaşamından memnuniyet oranı	SAGLIK, KÜLTÜR VE SPOR DAİRE BAŞKANLIĞI
		Yükseköğretimde öğrencilere sunulan sağlık hizmetinden yararlanan öğrenci sayısının toplam öğrenci sayısına oranı	SAGLIK, KÜLTÜR VE SPOR DAİRE BAŞKANLIĞI
<b>YÜKSEKÖĞRETİMDE ÖĞRENCİ YAŞAMI</b>			



Kayalı Kampüsü / KIRKLARELİ

Tel : 444 40 39

Fax : (0288) 212 96 79

Web : [www.klu.edu.tr](http://www.klu.edu.tr)