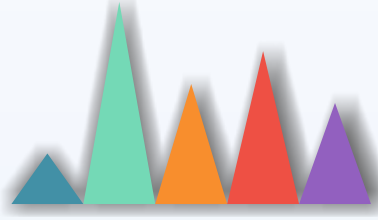
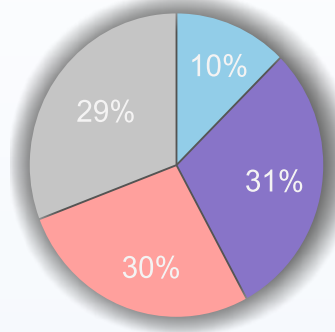
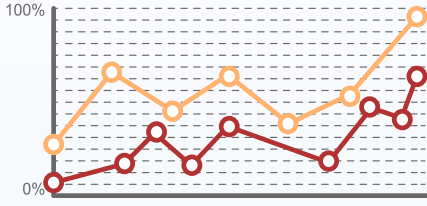




T.C.  
**KIRKLARELİ ÜNİVERSİTESİ**  
STRATEJİ GELİŞTİRME DAİRE BAŞKANLIĞI



**2025**  
MALİ YILI  
PERFORMANS PROGRAMI(NİHAİ)



KIRKLARELİ ÜNİVERSİTESİ  
2025 MAL YILI  
PERFORMANS PROGRAMI



*Gençler cesaretimizi takviye ve idame eden sizlersiniz. Siz, almakta olduğunuz terbiye ve irfan ile insanlık ve medeniyetin, vatan sevgisinin, fikir hürriyetinin en kıymetli timsali olacaksınız. Yükselen yeni nesil, istikbal sizsiniz. Cumhuriyeti biz kurduk, onu yükseltecek ve yaşatacak sizsiniz.*

**M. Kemal ATATÜRK**

## YÖNETİCİ SUNUŞU



Geleneksel yönetim anlayışında ve klasik bürokratik yapılanmalarda başlayan köklü değişim yeni bir kamu yönetimi anlayışını ortaya çıkarmış ve katılımcılık, şeffaflık, hesap verebilirlik, verimlilik kavramları bu yeni anlayışın temel ilkelerini oluşturmuştur. Modern dünyada yaşanan bu gelişmeler doğrultusunda,

ülkemizde de ciddi bir sosyoekonomik değişime gidilmiş ve başlangıçta ekonomik, sosyal ve siyasal alanda yapılan reform çalışmaları, kamu yönetim sistemi ile onun ayrılmaz bir parçası olan kamu mali yönetimini de değişime zorlamıştır. Değişim sürecinin en önemli çıktısı, ülkemizdeki mali yönetim ve kontrol algısını ve sistemi tümden değiştirerek, yeni bir anlayışı ortaya koyan 5018 sayılı Kamu Mali Yönetimi ve Kontrol Kanunu'dur. 5018 sayılı Kanun ile birlikte, merkezden yönetimi esas alan kaynak dağılımı ile girdi odaklı geleneksel bütçe anlayışından, yetki ve sorumluluk dağıtımını ile kaynakların yerinden yönetimini esas alan mali yönetim ile çıktı ve sonuç odaklı program esaslı bütçeleme anlayışına geçilmiştir. Ayrıca 5018 sayılı Kanun idareleri; stratejik planlamaya bağlı olarak önceden belirlenen amaç ve hedeflerin izlenmesi ve değerlendirilmesi amacıyla yıllık performans programı hazırlamakla yükümlü kılınmıştır. Üniversitemizin 2025 Mali Yılı Performans Programı; On İkinci Kalkınma Planı, Orta Vadeli Mali Plan, Hükümet Programı ve Kırklareli Üniversitesi 2023-2027 Stratejik Planı esas alınarak hazırlanmıştır. Programda bütçe imkânları göz önünde bulundurularak 2025 yılı performans hedefleri ile bu hedefler kapsamında gerçekleştirilecek faaliyetler, performans göstergeleri ve kaynak ihtiyacına ilişkin bilgilere yer verilmiştir.

Prof. Dr. Bülent ŞENGÖRÜR

Rektör

## İÇİNDEKİLER

YÖNETİCİ SUNUŞU.....	ii
I- GENEL BİLGİLER.....	1
A- YETKİ, GÖREV VE SORUMLULUKLAR.....	2
B- TEŞKİLAT YAPISI.....	5
C- FİZİKSEL KAYNAKLAR.....	6
i. Yerleşkeler.....	6
ii. Yemekhaneler.....	8
iii. Spor Tesisleri.....	8
iv. Derslik Sayıları.....	9
v. Toplantı ve Konferans Salonları.....	9
vi. Arşiv ve Diğer Alanlar.....	9
vii. Teknolojik Kaynaklar.....	10
D- İNSAN KAYNAKLARI.....	11
E- FAALİYETLER VE HİZMETLER.....	12
i. Eğitim ve Öğretim Faaliyeti.....	12
ii. Bilimsel Yayın Faaliyetleri.....	15
iii. İdari Hizmetler.....	15
iv. Proje Faaliyetleri.....	21
II- PERFORMANS BİLGİLERİ.....	23
A- TEMEL POLİTİKA VE ÖNCELİKLER.....	24
B- AMAÇ VE HEDEFLER.....	30
1- Misyona.....	30
2- Vizyon.....	30
3- Stratejik Amaç ve Hedefler.....	30
a- Araştırma-Geliştirme.....	30
b- Eğitim ve Öğretim.....	31
c- Hayat Boyu Öğrenme.....	31
d- Kurumsal Yapı ve Tanınırlık.....	32
C- PERFORMANS HEDEF VE GÖSTERGELERİ İLE FAALİYETLER.....	33
D- İDARENİN TOPLAM KAYNAK İHTİYACI.....	74
E- DİĞER HUSUSLAR.....	77

# I- GENEL BİLGİLER

**A- YETKİ, GÖREV VE SORUMLULUKLAR**

**B- TEŞKİLAT YAPISI**

**C- FİZİKSEL KAYNAKLAR**

**D- İNSAN KAYNAKLARI**

**E- FAALİYETLER VE HİZMETLER**

## **I- GENEL BİLGİLER**

### **A- YETKİ, GÖREV VE SORUMLULUKLAR**

Üniversitemiz, 17 Mayıs 2007 tarih ve 5662 sayılı kanunla kurulmuş olup ilgili kanun 29 Mayıs 2007 tarih ve 26111 sayılı Resmi Gazete 'de yayımlanarak yürürlüğe girmiş bulunmaktadır.

“ EK MADDE 88- Kırklareli'nde Kırklareli Üniversitesi adıyla bir üniversite kurulmuştur. Bu üniversite;

**a.** Rektörlüğe bağlı olarak kurulan Fen-Edebiyat Fakültesi, İktisadi ve İdari Bilimler Fakültesi, Turizm Fakültesi, Mühendislik Fakültesi, Mimarlık Fakültesi, Teknoloji Fakültesi, İlahiyat Fakültesi ile Trakya Üniversitesi Rektörlüğüne bağlı iken adı ve bağlantısı değiştirilerek oluşturulan ve rektörlüğe bağlanan Teknik Eğitim Fakültesinden,

**b.** Trakya Üniversitesi Rektörlüğüne bağlı iken adı ve bağlantısı değiştirilerek oluşturulan ve rektörlüğe bağlanan Sağlık Yüksekokulu, Uygulamalı Bilimler Yüksekokulu ve Yabancı Diller Yüksekokulundan,

**c.** Trakya Üniversitesi Rektörlüğüne bağlı iken adı ve bağlantısı değiştirilerek oluşturulan ve rektörlüğe bağlanan Sosyal Bilimler Meslek Yüksekokulu, Teknik Bilimler Meslek Yüksekokulu, Babaeski Meslek Yüksekokulu, Lüleburgaz Meslek Yüksekokulu, Pınarhisar Meslek Yüksekokulu, Vize Meslek Yüksekokulu ile Sağlık Hizmetleri Meslek Yüksekokulundan,

**ç.** Rektörlüğe bağlı olarak kurulan Sosyal Bilimler Enstitüsü, Fen Bilimleri Enstitüsü ile Sağlık Bilimleri Enstitüsünden oluşur.”

Üniversitelerin kuruluşu ve görevleri, Anayasa'mızın 130 uncu maddesi ve 2547 sayılı Yükseköğretim Kanunu'nun 3 üncü maddesinin (c) ve (d) bentleri ile 12 nci maddesinde belirlenmiştir.

Üniversitemizin mevzuattan kaynaklanan yükümlülükleri aşağıda yer almaktadır,

Anayasa'nın 130 uncu maddesi;

“Çağdaş eğitim-öğretim esaslarına dayanan bir düzen içinde milletin ve ülkenin ihtiyaçlarına uygun insan gücü yetiştirmek amacı ile ortaöğretime dayalı çeşitli düzeylerde eğitim-öğretim, bilimsel araştırma, yayın ve danışmanlık yapmak, ülkeye ve insanlığa hizmet

etmek üzere çeşitli birimlerden oluşan kamu tüzelkişiliğine ve bilimsel özerkliğe sahip üniversiteler Devlet tarafından kanunla kurulur.

Kanunda gösterilen usul ve esaslara göre, kazanç amacına yönelik olmamak şartı ile vakıflar tarafından, Devletin gözetim ve denetimine tâbi yükseköğretim kurumları kurulabilir.”

2547 sayılı Yükseköğretim Kanunu'nun 3 üncü maddesinin (c) ve (d) fıkraları;

**c) Yükseköğretim Kurumları:** Üniversiteler ile yüksek teknoloji enstitüleri ve bunların bünyesinde yer alan fakülteler, enstitüler, yüksekokullar, konservatuarlar, araştırma ve uygulama merkezleri ile bir üniversite veya İleri teknoloji enstitüsüne bağlı olmaksızın ve kazanç amacına yönelik olmamak şartı ile vakıflar tarafından kurulan meslek yüksekokullarıdır.

Yüksek teknoloji enstitüsü, özellikle teknoloji alanlarında yüksek düzeyde araştırma, eğitim-öğretim, üretim, yayın ve danışmanlık yapan, kamu tüzel kişiliğine ve bilimsel özerkliğe sahip bir yükseköğretim kurumudur.

**d) Üniversite:** Bilimsel özerkliğe ve kamu tüzel kişiliğine sahip yüksek düzeyde eğitim-öğretim, bilimsel araştırma, yayın ve danışmanlık yapan; fakülte, enstitü, yüksekokul ve benzeri kuruluş ve birimlerden oluşan bir yükseköğretim kurumudur.

Yükseköğretim Kurumlarının görevleri başlıklı 12. maddesi

Madde 12-Bu kanundaki amaç ve ana ilkelere uygun olarak yükseköğretim kurumlarının görevleri;

**a-**Çağdaş uygarlık ve eğitim-öğretim esaslarına dayanan bir düzen içinde, toplumun ihtiyaçları ve kalkınma planları ilke ve hedeflerine uygun ve ortaöğretime dayalı çeşitli düzeylerde eğitim-öğretim, bilimsel araştırma, yayım ve danışmanlık yapmak,

**b-**Kendi ihtisas gücü maddi kaynaklarını rasyonel, verimli ve ekonomik şekilde kullanarak, milli eğitim politikası ve kalkınma planları ilke ve hedefleri ile Yükseköğretim Kurulu tarafından yapılan plan ve kalkınma planları ilke ve hedefleri ile Yükseköğretim Kurulu tarafından yapılan plan ve doğrultusunda, ülkenin ihtiyacı olan dallarda ve sayıda insan gücü yetiştirmek,

**c-**Türk toplumunun yaşam düzeyini yükseltici ve kamu oyunu aydınlatıcı bilim verilerini söz, yazı ve diğer araçlarla yaymak,



**d-**Örgün, yaygın, sürekli ve açık eğitim yoluyla toplumun özellikle sanayileşme ve tarımda modernleşme alanlarında eğitilmesini sağlamak,

**e-**Ülkenin bilimsel, kültürel, sosyal ve ekonomik yönlerde ilerlemesini ve gelişmesini ilgilendiren sorunlarını, diğer kuruluşlarla işbirliği yaparak, kamu kuruluşlarına önerilerde bulunmak suretiyle öğretim ve araştırma konusu yapmak, sonuçlarını toplumun yararına sunmak ve kamu kuruluşlarınca istenecek inceleme ve sonuçlandırarak düşüncelerini ve önerilerini bildirmek,

**f-**Eğitim-öğretim seferberliği için de örgün, yaygın, sürekli ve açık eğitim hizmetini üstlenen kurumlara katkıda bulunacak önlemleri almak,

**g-**Yörelerindeki tarım ve sanayinin gelişmesine ve ihtiyaçlarına uygun meslek elemanlarının yetişmesine ve bilgilerinin gelişmesine katkıda bulunmak, sanayi, tarım ve sağlık hizmetleri ile diğer hizmetleri ile hizmetlerde modernleşmeyi, üretimde artışı sağlayacak çalışma ve programlar yapmak, uygulamak ve yapılanlara katılmak, bununla ilgili kurumlara işbirliği yapmak ve çevre sorunlarına çözüm getirici önerilerde bulunmak,

**h-**Eğitim teknolojisini üretmek, geliştirmek, kullanmak, yaygınlaştırmak,

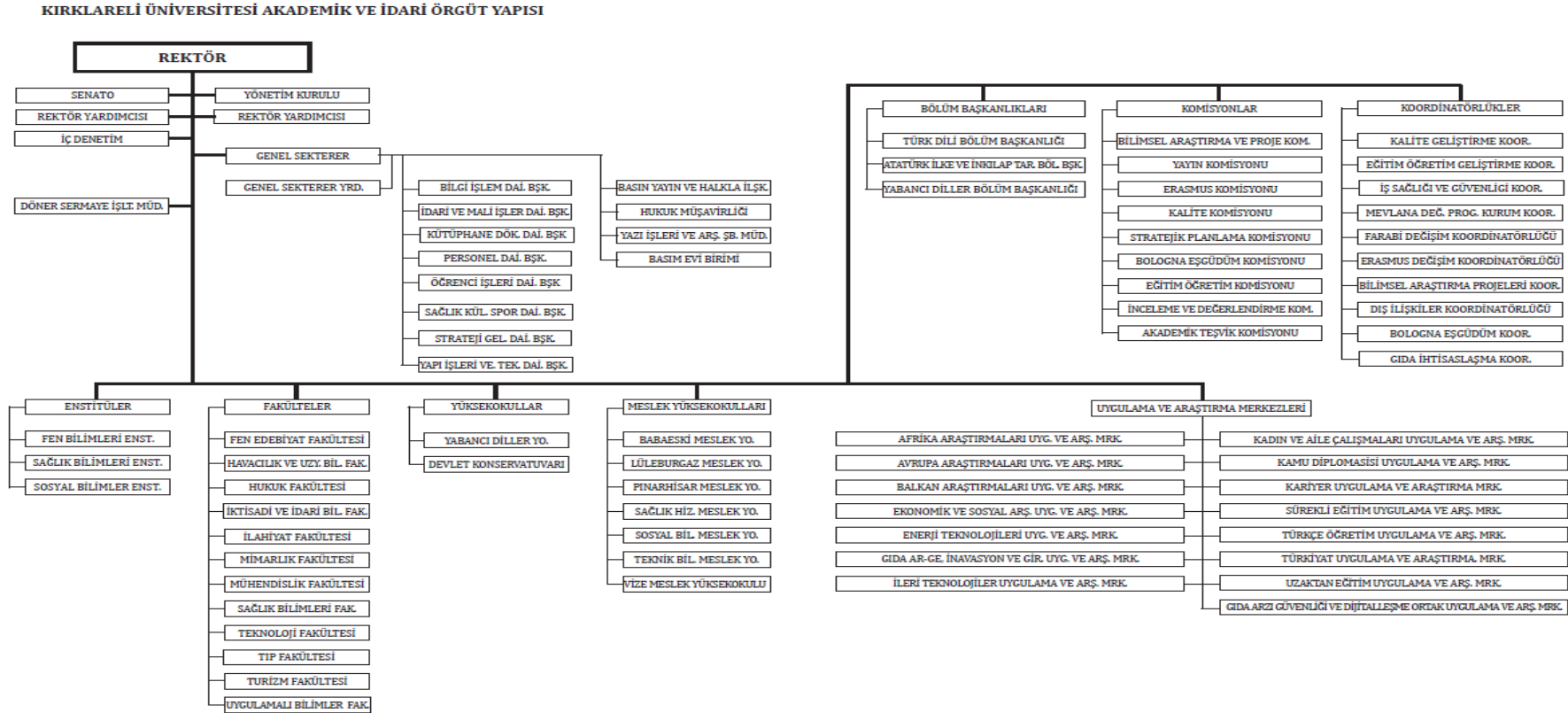
**ı-**Yükseköğretimin uygulamalı yapılmasına ait eğitim-öğretim esaslarını geliştirmek, döner sermaye işletmelerini kurmak, verimli çalıştırmak ve bu faaliyetlerin geliştirilmesine ilişkin gerekli düzenlemeleri yapmaktır.



## B- TEŞKİLAT YAPISI

Kırklareli Üniversitesi teşkilat yapısı, 2547 sayılı Yükseköğretim Kanunu'nun üniversitelerin akademik ve idari örgütlenmesine ilişkin ilgili yönetmelikler doğrultusunda oluşturulmuştur.

Şekil 1: Teşkilat Şeması



## C- FİZİKSEL KAYNAKLAR

### i. Yerleşkeler

#### *Kayalı Yerleşkesi*

Kayalı Yerleşkesinde Fen-Edebiyat Fakültesi, İktisadi ve İdari Bilimler Fakültesi, Teknoloji Fakültesi, Turizm Fakültesi, Mühendislik Fakültesi, İlahiyat Fakültesi, Mimarlık Fakültesi, Hukuk Fakültesi, Sağlık Bilimleri Fakültesi ve Tıp Fakültesi eğitim öğretim hizmetine devam etmektedir.

Kapalı alanlar 3 adet Merkezi Derslik Binası, 1 adet Tıp Fakültesi Binası Araştırma Laboratuvar Binası, Yemekhane-Kafeterya Binası ve çarşı, Rektörlük Binası, Mühendislik Laboratuvar Binaları, Ek öğretim üyeleri bloğu ve cami binalarından oluşmaktadır. Açık Spor alanları açık futbol sahası, suni çim halı saha, 2 adet tenis kortu, 3 adet basket-voleybol sahasından oluşmaktadır. Kapalı Spor Alanları Fitness Merkezi, Kapalı Spor Salonu ve Tribün Kapalı alanlarından oluşmaktadır. 3.370.756,83 m<sup>2</sup> alana kurulu olan Kayalı Yerleşkesi, 130.231,23 m<sup>2</sup> bina kapalı alanına sahiptir.

#### *Kavaklı Yerleşkesi*

237.616,00 m<sup>2</sup> alana kurulu olan Kavaklı Yerleşkesi 20.523,24 bina kapalı alanda Sağlık Hizmetleri Meslek Yüksekokulu ve Sosyal Bilimler Meslek Yüksekokulu eğitim öğretim hizmetini sürdürmektedir.

#### *Karahıdır Yerleşkesi*

106.715,34 m<sup>2</sup> alana kurulu olan Karahıdır Yerleşkesi, 7.711,80 m<sup>2</sup> bina kapalı alanda Teknik Bilimler Meslek Yüksekokulumuz eğitim öğretim hizmetini sürdürmektedir.

#### *Pınarhisar Yerleşkesi*

12.547,61 m<sup>2</sup> alana sahip Pınarhisar Yerleşkesinde; Pınarhisar Meslek Yüksekokulu 3.449,61 m<sup>2</sup> bina kapalı alanında eğitim öğretim faaliyetini sürdürmektedir.

#### *Vize Yerleşkesi*

17.172,25 m<sup>2</sup> alana sahip Vize Yerleşkesinde; Vize Meslek Yüksekokulu 8.030,00 m<sup>2</sup> bina kapalı alanında eğitim öğretim faaliyetini sürdürmektedir.

### *Lüleburgaz Yerleşkesi*

302.300,72 m<sup>2</sup> alana sahip Lüleburgaz Yerleşkesinde; Lüleburgaz Meslek Yüksekokulu ve Uygulamalı Bilimler Yüksekokulu 11.776,63 m<sup>2</sup> bina kapalı alanında eğitim öğretim faaliyetini sürdürmektedir.

### *Babaeski Yerleşkesi*

94.925,47 m<sup>2</sup> alana sahip Babaeski Yerleşkesinde; Babaeski Meslek Yüksekokulu 4.826,02 m<sup>2</sup> bina kapalı alanında eğitim öğretim faaliyetini sürdürmektedir.



Tablo 1: Kırklareli Üniversitesi Yerleşkeleri

Yerleşkeler ve Diğer Taşınmaz Bilgileri	Yerleşke Alanı	Kapalı Alan	Açık Spor Alanı
Kayalı Yerleşkesi	3.370.756,83	130.231,23	21.099,00
Kavaklı Yerleşkesi	237.616,00	20.523,24	3.556,00
Karahıdır Yerleşkesi	106.715,34	7.711,80	1.817,00
Pınarhisar Yerleşkesi	12547,61	3.449,61	556
Vize Yerleşkesi	17.172,25	8.030,00	510,00
Lüleburgaz Yerleşkesi	302.300,72	11.776,63	556
Babaeski Yerleşkesi	94.925,47	4.826,02	1.112,00
İğneada Sağlık Y. Okulu Uygulamaları	1850,91	2.106,50	-
Rektör Lojman Binası	5.478,00	227,77	-
Asilbeyli Köyü Arazi	47.815,00	-	-
<b>TOPLAM</b>	<b>4.197.178,13</b>	<b>188.882,80</b>	<b>25.140,00</b>

## ii. Yemekhaneler

Üniversitemiz olarak öğrencilerimize yemek hizmetinin kaliteli ve en uygun şekilde verilmesi amacıyla yerleşkelerimizde bulunan yemekhanelerin ve yemek üretim tesislerinin denetimleri sürekli ve sıkı bir şekilde yapılmaktadır.

Tablo 2: Yemekhane Sayıları

	Sayısı (Adet)	Alanı (m2)	Kapasitesi
Öğrenci Yemekhanesi	9	3.063,35	2200
Personel Yemekhanesi	2	778,50	250
<b>Toplam</b>	<b>11</b>	<b>3.841,85</b>	<b>2450</b>

## iii. Spor Tesisleri

Öğrencilerimizin spor yapabilmeleri için yerleşkelerimizde halı sahalar, açık basketbol ve voleybol sahaları bulunmaktadır. Kapalı ve açık spor tesislerimize ilişkin istatistiki verilere Tablo 3'te yer verilmiş bulunmaktadır.

Tablo 3: Spor Tesisleri

	Sayısı (Adet)	Alanı (m2)
Kapalı Spor Tesisleri	3	6.258,22
Açık Spor Tesisleri	16	29.206,00
<b>Toplam</b>	<b>19</b>	<b>35.464,22</b>

#### iv. Derslik Sayıları

Üniversitemizin amfi, sınıf, bilgisayar ve diğer laboratuvarlarına ilişkin bilgilere aşağıdaki tabloda yer verilmiştir.

Tablo 4: Derslik Sayıları

Eğitim Alanı	Kapasitesi 0-50	Kapasitesi 51-75	Kapasitesi 76-100	Kapasitesi 101-150	Kapasitesi 151-250	Kapasitesi 251-Üzeri
Amfi	-	-	20	3	1	3
Sınıf	32	180	83	13	-	-
Bilgisayar Lab.	19	6	-	-	-	-
Diğer Lab.	120	18	1	8	-	-
<b>Toplam</b>	<b>171</b>	<b>204</b>	<b>104</b>	<b>24</b>	<b>1</b>	<b>3</b>

#### v. Toplantı ve Konferans Salonları

Üniversitemizin toplantı ve konferans salonlarına ilişkin bilgilere aşağıdaki tabloda yer verilmiştir.

Tablo 5: Toplantı ve Konferans Salonları

	Kapasitesi 0-50	Kapasitesi 51-75	Kapasitesi 76-100	Kapasitesi 101-150	Kapasitesi 151-250	Kapasitesi 251-Üzeri
Toplantı Salonu	27	1	-	-		
Konferans Salonu			-	-	8	1
<b>Toplam</b>	<b>27</b>	<b>1</b>	<b>-</b>	<b>-</b>	<b>8</b>	<b>1</b>

#### vi. Arşiv ve Diğer Alanlar

Üniversitemizdeki ambar, arşiv ve atölyelerin toplam alanı 6.425,43 m<sup>2</sup> olup, ayrıntılı bilgi aşağıdaki tabloda gösterilmiştir.

Tablo 6: Arşiv ve Diğer Alanlar

	Sayısı (Adet)	Alanı (m <sup>2</sup> )
Ambar Alanları	111	3.853,87
Arşiv Alanları	30	1.526,56
Atölye Alanları	12	1.045,00
<b>Toplam</b>	<b>153</b>	<b>6.425,43</b>

## vii. Teknolojik Kaynaklar

Üniversitemizin bilgi işlem ve yönetim sistemi kapsamında sahip olduğu kaynaklar aşağıda tabloda gösterilmiştir.

Tablo 7: Bilişim Sistemine Ait Kaynaklar

Cinsi	Bilişim Sistemine Ait Kaynaklar
Sunucu	9
Omurga Anahtar	7
Yedekleme Cihazları	12
Kablosuz Ağ Erişim Noktası Cihazı	300
Kablosuz Ağ Kontrol Ünitesi	2
Güvenlik Duvarı	2
Router	3
24, 48 Portlu ve Switch'ler	256
32u ve 42u Kabinetler	14
Gelişmiş Saldırı Tespit Analiz Cihazı	1
Dijital Ses ve Görüntü Kaydediciler	3

Üniversitemizin faaliyetlerinde kullanılmak üzere edinilen ve birimlerin kullanımına sunulan işitsel, görsel ve teknolojik kaynakların dökümüne ilişkin tablo aşağıda sunulmuştur.

Tablo 7: İşitsel, Görsel ve Teknolojik Kaynaklar

Cinsi	Adet
Projeksiyon	343
Tepegöz	4
Diğer Sunum Cihazları ve Ekipmanları	131
Thin Client (İnce İstemci)	262
Dizüstü Bilgisayarlar	332
Tablet Bilgisayarlar	53
Fotokopi makinesi	91
Faks	11
Fotoğraf makinesi	35
Kameralar	74
Televizyonlar	46
Tarayıcılar	23
Yedekleme Cihazları	121
Mikroskoplar	116
Barkot Okuyucu	16
Yazıcılar ve Okuyucular	695

## D- İNSAN KAYNAKLARI

Üniversitemiz birimlerinde görevli 2024 yılsonu itibariyle 909 Akademik ve 271 idari personel bulunmaktadır. Yeni kurulan bir üniversite olmamız hasebiyle idari ve akademik personel sayımız her yıl artarak idari yönetim ve akademik eğitim bağlamında insan kaynağı kapasitesi arttırılmış bulunmaktadır.

Üniversitemiz de şiddet, nefret ve suç oluşturmayan her türlü fikrin rahatça ifade edilebildiği adil ve şeffaf bir yönetim anlayışının hâkim kılınması benimsenmiş bulunmaktadır.

Tablo 8: Akademik Personel Sayısı

Akademik Personel					
Kadro Unvanı	Kadroların Doluluk Oranına Göre			Kadroların İstihdam Şekline Göre	
	Dolu	Boş	Toplam	Tam Zamanlı	Yarı Zamanlı
Profesör	78	32	116	116	-
Doçent	132	23	155	155	-
Dr. Öğretim Üyesi	297	60	357	357	-
Öğretim Görevlisi	226	20	246	246	-
Araştırma Görevlisi	176	41	217	217	-
<b>Toplam</b>	<b>909</b>	<b>182</b>	<b>1091</b>	<b>1091</b>	<b>-</b>

Tablo 9: İdari Personel Sayısı

İdari Personel			
Kadro Unvanı	Kadroların Doluluk Oranına Göre		
	Dolu	Boş	Toplam
Genel İdari Hizmetler	195	181	<b>376</b>
Sağlık Hizmetleri Sınıfı	7	9	<b>16</b>
Teknik Hizmetleri Sınıfı	49	39	<b>88</b>
Avukatlık Hizmetleri Sınıfı	3	-	<b>3</b>
Yardımcı Hizmetli	17	20	<b>37</b>
<b>Toplam</b>	<b>271</b>	<b>249</b>	<b>520</b>



## E- FAALİYETLER VE HİZMETLER

### i. Eğitim ve Öğretim Faaliyeti

Kırklareli Üniversitesi genç ve dinamik öğretim kadrosu, seçkin öğrencileri ve sahip olduğu alt yapı olanakları ile ülkemizin seçkin üniversiteleri arasında yer alma arzusunu gerçekleştirme çaba ve gayreti içerisinde faaliyet göstermektedir. Üniversitemizde dört kademede derece ve diploma verilmektedir.

Tablo 10: Kırklareli Üniversitesinde Verilen Dört Kademede Derece ve Diploma

Kırklareli Üniversitesinde Verilen Dört Kademede Derece ve Diploma		
Derece Diploma	Öğrenim Süresi	Açıklama
Ön Lisans	2 Yıl	-
Lisans	4 Yıl	-
Yüksek Lisans	2 Yıl	-
Doktora	4 Yıl	-

Üniversitemizin öğretim dili Türkçe olup, derslere devam zorunluluğu bulunmaktadır. Üniversitemizde eğitim-öğretim dönemi olarak yarıyıl sistemi uygulanmaktadır. Öğrenci sayıları aşağıdaki tabloda gösterilmiştir.

Tablo 11: Öğrenci Sayısı

Öğrenci Sayıları											
Birim Adı	I. Öğretim			II. Öğretim			Uzaktan Öğretim		Toplam		Genel Top.
	E	K	Top.	E	K	Top.	E	K	E	K	
Fakülteler	5057	5961	11018	546	755	1301	-	-	5603	6716	12319
Yüksekokullar	125	311	436	52	107	159	-	-	177	418	595
Enstitüler	463	487	950	90	15	105	160	76	713	578	1291
Meslek Yüksekokulları	5197	4355	9552	672	720	1392	392	118	6261	5193	11454
<b>Toplam</b>	<b>10842</b>	<b>11114</b>	<b>21956</b>	<b>1360</b>	<b>1597</b>	<b>2957</b>	<b>552</b>	<b>194</b>	<b>12754</b>	<b>12905</b>	<b>25659</b>

Lisansüstü öğrencilerin bölümlere dağılımı tablo 12’de gösterilmiştir.

Tablo 12: Lisansüstü Öğrencilerin Bölümlere Göre Dağılımı

Anabilim Dalı	Yüksek Lisans Yapan Öğrenci Sayısı		Doktora Yapan Öğrenci Sayısı		Toplam
	Kız	Erkek	Kız	Erkek	
Elektrik-Elektronik Mühendisliği	3	34	-	-	37
Enerji Sistemleri Mühendisliği		12	-	-	12
Fizik	2	4	-	-	6
Gıda Mühendisliği	13	5	-	-	18
İnşaat Mühendisliği	13	40	-	-	53
İş Sağlığı ve Güvenliği	18	63	-	-	81
Kentsel Tasarım	10	8	-	-	18
Kimya	8	6	-	-	14
Makine Mühendisliği	23	2	-	-	25
Matematik	4	3	1	1	9
Mekatronik Mühendisliği	1	3	-	-	4
Mimarlık	11	12	-	1	24
Moleküler Biyoloji ve Genetik	5	1	-	-	6
Peyzaj Mimarlığı	5	3	-	-	8
Beslenme ve Diyetetik	20	-	-	-	20
Çocuk Gelişimi	17	3	-	-	20
Ebelik	20	-	4	-	24
Halk Sağlığı	17	5	2	1	25
Hemşirelik	26	4	-	-	30
Tıbbi Mikrobiyoloji	2	1	-	-	3
Bankacılık ve Finans	1	1	-	-	2
Çağdaş Türk Lehçeleri ve Edebiyatları	5	3	2	-	10
Çalışma Ekonomisi ve Endüstri İlişkileri	40	33	6	5	84
Eğitim Bilimleri	21	8	-	-	29
Felsefe	12	9	-	5	26
Finans ve Bankacılık	6	11	-	1	18
Gastronomi ve Mutfak Sanatları	5	3	-	-	8
İktisat	6	6	4	5	21
İşletme	40	76	3	4	123
Kamu Hukuku	31	45	3	5	84
Maliye	3	5	-	-	8
Özel Hukuk	35	30	-	-	65
Sağlık Kuruluşları	-	1	-	-	1
Siyaset Bilimi ve Kamu Yönetimi	41	90	-	-	131
Sosyoloji	15	12	-	-	27
Tarih	23	29	5	8	65
Temel İslam Bilimleri	12	22	-	-	34
Turizm İşletmeciliği	3	3	-	-	6
Turizm Rehberliği	9	6	-	-	15
Türk Dili ve Edebiyatı	10	8	-	-	18
Uluslararası İlişkiler	28	40	5	6	79
<b>Toplam</b>	<b>564</b>	<b>650</b>	<b>35</b>	<b>42</b>	<b>1291</b>

Tablo 13: Yabancı Uyruklu Öğrenci Sayısı

KIRKLARELİ ÜNİVERSİTESİ	Yabancı Uyruklu Öğrencilerin Sayısı ve Bölümleri		
	Erkek	Kadın	Toplam
Fakülteler	779	686	1465
Yüksekokullar	32	84	116
Enstitüler	15	4	19
Meslek Yüksekokulları	611	500	1111
<b>Toplam</b>	<b>1437</b>	<b>1274</b>	<b>2711</b>

Tablo 14: Yıllar İtibariyle Öğrenci ve Mezun Sayısı

OKUL VE BÖLÜM ADI	ÖĞRENCİ SAYISI			MEZUN SAYISI		
	2022	2023	2024	2021	2022	2023
	2023	2024	2025	2022	2023	2024
KIRKLARELİ ÜNİVERSİTESİ	<b>23709</b>	<b>25521</b>	<b>25659</b>	<b>3971</b>	<b>3564</b>	<b>3717</b>
Sosyal Bilimler Enstitüsü	1190	1157	854	219	260	276
Fen Bilimler Enstitüsü	388	344	315	54	41	41
Sağlık Bilimleri Enstitüsü	121	128	122	16	19	30
Teknik Eğitim Fakültesi	2	2	2	-	-	-
Hukuk Fakültesi	585	611	613	60	119	127
Tıp Fakültesi	127	150	212	-	-	-
Fen-Edebiyat Fakültesi	2637	3054	3005	291	152	349
İktisadi ve İdari Bilimler Fakültesi	1401	1550	1746	246	221	219
Turizm Fakültesi	687	792	944	31	58	60
Mühendislik Fakültesi	1236	1201	1231	273	227	201
Teknoloji Fakültesi	260	262	267	81	34	39
İlahiyat Fakültesi	898	931	828	139	119	143
Mimarlık Fakültesi	660	686	653	140	102	139
Uygulamalı Bilimler Fakültesi	365	546	690	-	2	66
Sağlık Bilimleri Fakültesi	1140	1693	2128	-	-	9
Sağlık Yüksekokulu	1450	997	551	420	431	432
Uygulamalı Bilimler Yüksekokulu	210	87	44	164	106	66
Teknik Bilimler Meslek Yüksekokulu	1957	2109	2159	288	284	278
Sosyal Bilimler Meslek Yüksekokulu	1701	1955	1962	199	222	172
Sağlık Hizmetleri Meslek Yüksekokulu	2066	2254	2048	535	464	496
Babaeski Meslek Yüksekokulu	552	578	632	94	72	46
Lüleburgaz Meslek Yüksekokulu	2232	2353	2518	397	330	317
Pınarhisar Meslek Yüksekokulu	780	881	935	108	127	92
Vize Meslek Yüksekokulu	1064	1200	1200	216	174	169

## ii. Bilimsel Yayın Faaliyetleri

Üniversitemiz öğretim elemanları, öğrencilerine, bölge halkına ve ülkemize bilgi hizmeti sunmak amacıyla bilimsel araştırma ve yayım faaliyetlerini özveri ile sürdürmektedirler. Amaç günümüzde küreselleşen dünya coğrafyasında bilgiye en hızlı şekilde erişmek, üretmek ve pazarlamaktır. Kırklareli Üniversitesi öğretim üyelerinin gerçekleştirmiş olduğu bilimsel yayın faaliyetleri tablo halinde sunulmuştur.

Tablo 15: Yayın Sayısı

YAYIN TÜRÜ	SAYISI
Uluslararası Makale	412
Ulusal Makale	184
Uluslararası Bildiri	276
Ulusal Bildiri	86
Kitap	45
Kitap Bölümü	182
Poster	37

## iii. İdari Hizmetler

Üniversitemiz idari hizmet birimleri kendilerine yasal düzenlemelerle tevdi edilmiş olunan görevleri yükseköğretim kurulu, üniversitemiz ve diğer kamu kurumlarınca yayımlanan yönetmelik, tüzük, genelge, genel tebliğ ve uygulama usul ve esasları çerçevesi içerisinde yürütmektedir. Bu kapsamda üniversitemizin mali ve mali olmayan tüm iş ve işlemleri ilgili birimlerce yerine getirilmektedir.

### 1. Beslenme Hizmetleri

Üniversitemizin yemek sunumu, yapılan ihaleler sonucunda belirlenen firmalar eliyle Sağlık Kültür ve Spor Daire Başkanlığı denetiminde yürütülmektedir. Öğrencilerimiz, akademik ve idari personelimiz sağlıklı koşul ve ortamlarda diyetisyen kontrolünde üretilen dört çeşit olmak üzere üretilen yemeklerden yıllar itibariyle belirlenen katkı ücretlerini ödemek suretiyle istifade etmektedirler. Yemek üretimleri ilgili firma tarafından hazır halde getirilerek yemekhane salonlarında sunulmaktadır. Yemek sunumları merkezde beş salonda ve ayrıca Lüleburgaz, Babaeski, Pınarhisar ve Vize Meslek Yüksekokullarında bulunan yemek

salonlarında verilmektedir. Diyetisyenler gözetiminde hazırlanan aylık yemek listesi mevsimsel ürünler ağırlıkta olmak üzere hazırlanmakta ve çeşitlilik sağlanmaya çalışılmaktadır.

## **2. Kısmi Zamanlı Öğrenci Çalıştırma**

Üniversitemizin diğer üniversitelerde olduğu gibi sosyal amaçlı uygulamalarından bir de kısmi zamanlı olarak öğrenci çalıştırılması faaliyetidir. 5917 sayılı kanununun 20. maddesi ile değişik 2547 sayılı kanununun 47. maddesinin son fıkrasında belirtilen esaslar çerçevesinde kısmi zamanlı çalıştırılan öğrenciler, bilgi ve yeteneklerini geliştirme imkânı bularak üretime katkıda bulunmakta ve aynı zamanda kendilerine ekonomik kazanç sağlamaktadır. Her eğitim-öğretim döneminde üniversitemizin çeşitli birimlerinde “Kısmi Zamanlı Öğrenci” çalıştırılmakta olup; bir öğrenciye ayda azami 60 saat üzerinden ücret ödenmektedir.

## **3. Spor Hizmetleri**

Üniversitemiz Sağlık Kültür Spor Daire Başkanlığı önderliği ve işbirliği ile futbol, basketbol, voleybol başta olmak üzere boks, masa tenisi, güreş ve diğer dallarda öğrencilerimize sportif faaliyette bulunma imkânı sağlanmaktadır. Spor takımlarımız belli zamanlarda düzenlenen üniversiteler arası sportif müsabaka ve oyunlara katılmakta ve çeşitli başarılar kazanmaktadır.

## **4. Kültür Hizmetleri**

Üniversitemizde kültürel faaliyetler öğrenci toplulukları eli ile yürütülmektedir. Bir akademik danışman gözetiminde rektörlük oluru ile kurulan topluluklar, her öğretim yılı başında öğrencilere tanıtılarak üye kaydı sağlanmakta ve topluluklar üretimlerini çeşitli platformlarda sergilemektedirler. Bu çalışmaların en kıymetli olanı ise her yıl daha büyük bir coşku ve katılım ile gerçekleştirilen geleneksel “Bahar Şenlikleridir”. Bahar şenliklerinde öğrenci topluluklarımızın etkinliklerinin yanı sıra; yerel sanatçılar ile ünlü pop sanatçı ve gruplarının öğrencilerimiz ve yöre halkı ile buluşturulması sağlanmaktadır.

Ana unsurunu kendi topluluklarımız oluşturmakla birlikte her yıl değişik alanlardan sanatçı, bilim adamları ve show dünyasının ünlü isimleri konuk edilerek renkli etkinlikler gerçekleştirilmektedir.

## **5. Kütüphane Hizmetleri**

Kırklareli Üniversitesi Kütüphane ve Dokümantasyon Daire Başkanlığı merkez kütüphanesi, geçici merkez konumunda bulunan Kavaklı yerleşkemizde tahsis olunan ambarlardan biri büyük onarım kapsamında onararak kurulmuş bulunmaktadır.

Üniversitemizde 2023 ve 2024 yıllarına ait ayrıntılı okuyucu istatistik bilgileri aşağıdaki tabloda özetlenmiştir:

Tablo 16: 2023 Yılı Okuyucu Bilgileri

Cinsiyet	Öğrenci	Akademik Personel	İdari Personel	Sözleşmeli Personel	Diğer	Toplam
Kadın	6560	236	63	7	3	6869
Erkek	3471	309	82	8	8	3878
<b>Toplam</b>	<b>10031</b>	<b>545</b>	<b>145</b>	<b>15</b>	<b>11</b>	<b>10747</b>

Tablo 17: 2024 Yılı Haziran Ayı Sonu Okuyucu Bilgileri

Cinsiyet	Öğrenci	Akademik Personel	İdari Personel	Sözleşmeli Personel	Diğer	Toplam
Kadın	6633	246	62	8	3	6952
Erkek	3496	319	80	9	8	3912
<b>Toplam</b>	<b>10129</b>	<b>565</b>	<b>142</b>	<b>17</b>	<b>11</b>	<b>10864</b>

Ulusal ve uluslararası arenada kendine yer arayan üniversitemizin hedeflediği ve ulaşmak zorunda olduğu düzeye çıkmak için özellikle ve öncelikle Kütüphane hizmetlerinin eksiksiz ve ideal konuma getirilmesi şarttır. Bu kapsamda yapılan yatırımlar ile Üniversitemiz bilimsel çalışmalarına kaynak teşkil etmek ve dünyada üretilen bilgileri, bilgi teknolojileri yardımıyla en hızlı bir şekilde akademisyenlerimize ve öğrencilerimize sunmak amacıyla 2023 yılsonu itibari ile 2024 yılında yararlanılmak üzere ANKOS (Anadolu Üniversite Kütüphaneleri Konsorsiyumu) kapsamında **10** adet ve veri tabanı firmalarından **13** adet toplamda **23** adet veri tabanına üye olunmuştur. TUBİTAK-ULAKBİM EKUAL kapsamında **44** adet veri tabanına erişim hizmeti sağlanmıştır. E-kitaplar ile e-dergilere ait linklere web sayfamızdan ulaşılabilir.

Tablo 17: TÜBİTAK ULAKBİM EKUAL Kapsamında Veri Tabanı

	Veri Tabanı	Abonelik		
1	Ebsco Academic Search Ultimate(Tüm Disiplinler)	TÜBİTAK Kapsamında	ULAKBİM	EKUAL
2	Ebsco Business Source Complete(İktisadi ve İdari Bilimler	TÜBİTAK Kapsamında	ULAKBİM	EKUAL
3	Ebsco Central&Eastern European Academic Source	TÜBİTAK Kapsamında	ULAKBİM	EKUAL
4	EBSCO ERIC (Eğitim Birimleri)	TÜBİTAK Kapsamında	ULAKBİM	EKUAL
5	EBSCO MasterFILE Complete (Genel İlgi Alanları)	TÜBİTAK Kapsamında	ULAKBİM	EKUAL
6	EBSCO MasterFILE Reference Ebook Collection	TÜBİTAK Kapsamında	ULAKBİM	EKUAL
7	EBSCO Newspaper Source Plus	TÜBİTAK Kapsamında	ULAKBİM	EKUAL
8	EBSCO Open Dissertations	TÜBİTAK Kapsamında	ULAKBİM	EKUAL
9	EBSCO Regional Business News	TÜBİTAK Kapsamında	ULAKBİM	EKUAL
10	EBSCO The Belt and Road Initiative Reference Source	TÜBİTAK Kapsamında	ULAKBİM	EKUAL
11	TR Dizin	TÜBİTAK Kapsamında	ULAKBİM	EKUAL
12	EBSCO Applied Science & Business Periodicals Retrospective	TÜBİTAK Kapsamında	ULAKBİM	EKUAL
13	EBSCO Applied Science & Technology Index Retrospective	TÜBİTAK Kapsamında	ULAKBİM	EKUAL
14	EBSCO Art Index Retrospective	TÜBİTAK Kapsamında	ULAKBİM	EKUAL
15	EBSCO Business Periodicals Index Retrospective	TÜBİTAK Kapsamında	ULAKBİM	EKUAL
16	EBSCO Education Index Retrospective	TÜBİTAK Kapsamında	ULAKBİM	EKUAL
17	EBSCO European Views of the Americas: 1493 to 1750	TÜBİTAK Kapsamında	ULAKBİM	EKUAL
18	EBSCO GreenFILE	TÜBİTAK Kapsamında	ULAKBİM	EKUAL
19	EBSCO Humanities & Social Sciences Index Retrospective	TÜBİTAK Kapsamında	ULAKBİM	EKUAL
20	EBSCO Library, Information Science & Technology Abstracts	TÜBİTAK Kapsamında	ULAKBİM	EKUAL
21	EBSCO MEDLINE	TÜBİTAK Kapsamında	ULAKBİM	EKUAL
22	EBSCONewswires	TÜBİTAK Kapsamında	ULAKBİM	EKUAL
23	EBSCOTeacherReferenceCenter	TÜBİTAK Kapsamında	ULAKBİM	EKUAL

24	Social Sciences Index Retrospective: 1907-1983 (H.W. Wilson)	TÜBİTAK Kapsamında	ULAKBİM	EKUAL
25	EBSCO DynaMed	TÜBİTAK Kapsamında	ULAKBİM	EKUAL
26	Emerald Premier eJournals	TÜBİTAK Kapsamında	ULAKBİM	EKUAL
27	IEEE	TÜBİTAK Kapsamında	ULAKBİM	EKUAL
28	İntihal.net (Akademik İntihal)	TÜBİTAK Kapsamında	ULAKBİM	EKUAL
29	iThenticate	TÜBİTAK Kapsamında	ULAKBİM	EKUAL
30	JSTOR Archive Journal Content	TÜBİTAK Kapsamında	ULAKBİM	EKUAL
31	Mendeley	TÜBİTAK Kapsamında	ULAKBİM	EKUAL
32	Ovid Total Access Collection	TÜBİTAK Kapsamında	ULAKBİM	EKUAL
33	ProQuest Dissertations and Theses Global Full Text	TÜBİTAK Kapsamında	ULAKBİM	EKUAL
34	ScienceDirect Freedom Collection	TÜBİTAK Kapsamında	ULAKBİM	EKUAL
35	Scopus	TÜBİTAK Kapsamında	ULAKBİM	EKUAL
36	SpringerNature–AcademicJournals SpringerNature–NatureJournalsAll SpringerNature–Adis SpringerNature– Palgrave Macmillan Journals	TÜBİTAK Kapsamında	ULAKBİM	EKUAL
37	Taylor & Francis	TÜBİTAK Kapsamında	ULAKBİM	EKUAL
38	Turnitin İntihal Programı	TÜBİTAK Kapsamında	ULAKBİM	EKUAL
39	Web of Science Science Citation Index Social Science Citation Index Art & Humanities Citation Index Book Citaiton Index Conference Proceedings Citation Index (CPCI-S) ve (CPCI-SSH)	TÜBİTAK Kapsamında	ULAKBİM	EKUAL
40	Military Big Data	TÜBİTAK Kapsamında	ULAKBİM	EKUAL
41	Wiley Online Library	TÜBİTAK Kapsamında	ULAKBİM	EKUAL
42	Wiley AE Makale Yayınlama Anlaşması	TÜBİTAK Kapsamında	ULAKBİM	EKUAL
43	Annual Reviews	TÜBİTAK Kapsamında	ULAKBİM	EKUAL
44	CAB Abstracts	TÜBİTAK Kapsamında	ULAKBİM	EKUAL



Tablo 18: ANKOS Kapsamında Veri Tabanı

	Veri Tabanı	Abonelik
1	MathSciNet(American Mathematical Society)	ANKOS
2	Araştırma Yöntemleri Eğitim ve Uygulama Merkezi (AYEUM)	ANKOS
3	Turcademy (Hukuk, Sağlık, Doğa Bilimleri, Sosyal Bilimler,Mühendislik Bilimleri)	ANKOS
4	Heinonline(Academic Core)	ANKOS
5	Wikilala	ANKOS
6	E-Osmanlıca	ANKOS
7	Kelime.com	ANKOS
8	Clinical Key	ANKOS
9	Legal Online Kütüphane	ANKOS
10	Legalbank	ANKOS
11	ProQuest e Book Central	Firma
12	ProQuest Central	Firma
13	Elsevier Complete Anatomy	Firma
14	Ebsco MEDLINE Complete	Firma
15	Lexpera Hukuk	Firma
16	UpToDate Advanced	Firma
17	Jurix	Firma
18	Beck Online	Firma
19	Lehçediz	Firma
20	Oxford Public International Law(Max Plank Encyclopedias of International Law Modülü)	Firma
21	VETİS	Firma
22	Summon Unified Discovery Service	Firma
23	Maxqda	Firma

#### iv. Proje Faaliyetleri

Üniversitemizin Bilimsel Araştırma Projeleri için “Özel Bütçeli İdareler Finans Kod”unda başlangıç ödeneği tahsis edilmemiş ve “Yükseköğretim Öz Gelirleri Finans Kod”unda 47.000 TL başlangıç ödeneği öngörülmüştür. 2024 yılı içerisinde Tezsiz Yüksek Lisans Gelirlerinden 282.750 TL ve Döner Sermaye 948.001,81 katkı payı ilavesi yapılmış bulunmaktadır. Gelir fazlası olarak 1.183.751,18 ekleme işlemi yapılmış olup, yılsonu itibariyle ödenek toplamı 1.230.751,81 TL gerçekleşmiş olup, söz konusu ödeneğin tamamı özel hesaba aktarılmak suretiyle harcanmıştır.

Kırklareli Üniversitesi Bilimsel Araştırma Projeleri Uygulama Yönergesinin 15. maddesi “Bilimsel araştırma projeleri için başvuru ve değerlendirme takvimi her yıl BAP Komisyonu tarafından belirlenerek ilan edilir”. hükmü gereğince yılda 2 defa proje başvurusu alınmaktadır. Bu başvuru ilanları;Kırklareli Üniversitesi Bilimsel Araştırma Projeleri Komisyonunun 11.03.2024 tarihli 04 nolu toplantısında 2024 yılı Mart dönemi proje başvuruları [https://bapko.klu.edu.tr/dosyalar/birimler/bapko/dosyalar/dosya\\_ve\\_belgeler/duyurular/2024\\_yili\\_mart\\_donemi\\_projeleri\\_icin\\_komisyon\\_karari.pdf](https://bapko.klu.edu.tr/dosyalar/birimler/bapko/dosyalar/dosya_ve_belgeler/duyurular/2024_yili_mart_donemi_projeleri_icin_komisyon_karari.pdf)

Kırklareli Üniversitesi Bilimsel Araştırma Projeleri Komisyonunun 30.09.2024 tarihli 09 nolu toplantısında 2024 yılı Ekim dönemi proje başvuruları [https://bapko.klu.edu.tr/dosyalar/birimler/bapko/dosyalar/dosya\\_ve\\_belgeler/duyurular/2024\\_yili\\_proje\\_basvurulari\\_icin\\_komisyon\\_karari.pdf](https://bapko.klu.edu.tr/dosyalar/birimler/bapko/dosyalar/dosya_ve_belgeler/duyurular/2024_yili_proje_basvurulari_icin_komisyon_karari.pdf)

web adresinden erişim sağlanabilir.

2024 yılı için Üniversitemiz tarafından desteklenen projelerin genel durumunu değerlendirdiğimizde; 29 proje önceki yıllardan devredilmiş, 2024 yılında ise; 23 proje kabul edilmiş 2024 yılı içerisinde toplam 52 proje yürütülmüştür. Yürütülen 52 projenin 13’i tamamlanmış ve 2024 yılı sonu itibariyle 39 projenin yürütülmesine yönelik çalışmalar devam etmektedir

2024 yılı için TÜBİTAK tarafından desteklenen projelerin genel durumunu değerlendirdiğimizde; 8 proje önceki yıllardan devir, 2024 yılında ise; 6 yeni proje kabul edilmiş olup, 2024 yılı itibariyle 14 proje TÜBİTAK tarafından desteklenmiştir. Desteklenen projelerin 6’sı tamamlanmış olup, 2024 yılsonu itibariyle 8 projenin yürütülmesine yönelik çalışmalar devam etmektedir 2024 yılsonu itibari ile TÜBİTAK tarafından desteklenen projelerden 834.908,93-TL harcanmıştır.



## **II- PERFORMANS BİLGİLERİ**

**A- TEMEL POLİTİKA VE ÖNCELİKLER**

**B- AMAÇ VE HEDEFLER**

**C- PERFORMANS HEDEF VE  
GÖSTERGELERİ İLE FAALİYETLER**

**D- İDARENİN TOPLAM KAYNAK  
İHTİYACI**

**E- DİĞER HUSUSLAR**

## II- PERFORMANS BİLGİLERİ

### A- TEMEL POLİTİKA VE ÖNCELİKLER

#### 1-ON İKİNCİ KALKINMA PLANI

Üniversitemiz 2025 Mali Yılı Performans Programının hazırlanmasında ve programda yer alan hedef ve faaliyetlerin belirlenmesinde yeni yayımlanmış On İkinci Kalkınma Planı referans olarak alınmıştır. Üniversitemizin görev yetki ve sorumlulukları çerçevesinde yürüteceği faaliyetler ile ulaşılması planlanan hedeflerin On İkinci Kalkınma Planı ile belirlenen strateji, politika ve öncelikleri ile uyumu sağlanmaya çalışılmıştır.

On İkinci Kalkınma Planı ile belirlenen amaçlara ulaşmak için uygulanan politika ve tedbirlerle Üniversitemiz 2025 yılı performans hedefleri arasındaki ilişki alanları aşağıdaki tabloda gösterildiği şekilde belirlenmiştir.

Tablo 19: Performans Gösterge Hedefleri İle On Birinci Kalkınma Planının İlişkilendirilmesi

İLGİLİ BÖLÜM & REFERANS	VERİLEN GÖREV & İHTİYAÇLAR
544.4 Numaralı Politika Paragrafi	Sanayide ihtiyaç duyulan doktora derecesine sahip nitelikli insan kaynağının üniversite-sanayi işbirliğiyle yetiştirilmesi sağlanacak ve doktoralı araştırmacı istihdamı teşvik edilecektir.
545 Numaralı Politika Paragrafi	Üniversitelerin bilimsel araştırma kapasitesi artırılacak, Ar-Ge ve yenilik faaliyetlerindeki rolleri güçlendirilecektir.
545.1 Numaralı Politika Paragrafi	Yüksek katma değerli üretimi destekleyecek nitelikte Ar-Ge ve yenilik faaliyetlerinin gerçekleştirilmesi için araştırma üniversitesi programı güçlendirilecek, bu programa dâhil üniversitelerin özel desteklerle kapasiteleri artırılacaktır.
545.2 Numaralı Politika Paragrafi	Üniversitelerin misyon odaklı uzmanlaşma çalışmalarında, veriye dayalı analizler yapılarak odak alanlarındaki çıktı ve etkilerini artırmaya yönelik çalışmalar yürütülecektir.
545.5 Numaralı Politika Paragrafi	Bilimsel araştırma projelerinin etkinliğinin artırılmasına yönelik çalışmalar yürütülecektir.
572.4 Numaralı Politika Paragrafi	Üniversitelerde ve TTO'larda fikri mülkiyet hakları alanında çalışanların sayısını ve niteliğini artırmaya yönelik destekler sağlanacaktır.
636.1 Numaralı Politika Paragrafi	Üniversitelerdeki mimarlık-mühendislik eğitim müfredatı yapı-bilgi modellemesi, döngüsel ekonomi, enerji verimliliği gibi alanlar ile hukuk, sözleşme yönetimi, proje yönetimi ve risk yönetimi gibi yönetsel konularda nitelikli ve yabancı dil bilen işgücü yetiştirilmesine yönelik yeniden düzenlenecektir.
682 Numaralı Politika Paragrafi	Üniversitelerin nitelik yönünden gelişmelerinin izlenmesi ve yönlendirilmeleri sağlanacaktır.
682.1 Numaralı Politika Paragrafi	Yükseköğretim Kurulu (YÖK) ve üniversitelerde, veriye dayalı politika geliştirme süreçlerinin ve büyük verinin kullanımı yaygınlaştırılacak, üniversitelerin performans göstergeleri kapsamında güncel verileri takip edilerek performans değerlendirme raporları belirli aralıklarla paylaşılacaktır.

682.5 Numaralı Politika Paragrafi	“Bölgesel Kalkınma Odaklı Misyona Farklılaşması ve İhtisaslaşma Projesi”nin etkinliği artırılacaktır
683 Numaralı Politika Paragrafi	Akademik personelin niteliği yükseltilecektir.
683.1 Numaralı Politika Paragrafi	Üniversitelerin atama ve yükseltme kriterlerinin alt sınırı merkezi olarak belirlenecektir.
683.2 Numaralı Politika Paragrafi	Akademisyenlere yönelik projeye dayalı esnek istihdam modelleri geliştirilecektir.
683.3 Numaralı Politika Paragrafi	Akademisyenlere yönelik yurt içi ve yurt dışı üniversiteler arasındaki misafir öğretim üyesi uygulaması yaygınlaştırılacaktır.
684 Numaralı Politika Paragrafi	Üniversite öğrencilerinin ve mezunlarının mesleki yetkinlikleri artırılacaktır.
684.2 Numaralı Politika Paragrafi	Üniversitelerde kariyer merkezlerinin kapasitelerinin geliştirilmesi, üniversite öğrencilerine ve mezunlarına yönelik kariyer rehberliği ve danışmanlığı faaliyetleri yaygınlaştırılarak bu faaliyetlerin erişilebilirliği desteklenecektir.
684.3 Numaralı Politika Paragrafi	Mezunların işgücü piyasası performansları düzenli takip edilerek ilgili göstergelerde üniversitelerin gelişmelerinin izlenmesi sağlanacaktır.
684.4 Numaralı Politika Paragrafi	Üniversitelerin yetkin olduğu alanlarda öğrencilerin mesleki ve teknik bilgi ve tecrübelerinin artırılması amacıyla sanayi işbirlikleri ve ortak eğitim modellerinin tesisine yönelik çalışmalar yapılacaktır.
685 Numaralı Politika Paragrafi	Yükseköğretimin uluslararasılaşma düzeyi yükseltilecek, ülkemiz nitelikli uluslararası öğrenciler ve akademisyenler için çekim merkezi haline getirilecektir.
685.1 Numaralı Politika Paragrafi	Yabancı dilde eğitim veren programların niteliği artırılacaktır.
685.2 Numaralı Politika Paragrafi	Nitelikli uluslararası öğrenci sayısının artırılması sağlanacaktır.
685.3 Numaralı Politika Paragrafi	Yükseköğretim kurumları arasında uluslararası işbirlikleri artırılacaktır
685.4 Numaralı Politika Paragrafi	Uluslararası mezunlar ve etkili tanıtım çalışmalarıyla yükseköğretim sisteminin uluslararası tanınırlığı sağlanacaktır.
685.5 Numaralı Politika Paragrafi	Nitelikli yabancı uyruklu doktoralı araştırmacı ve akademisyenlerin istihdamını özendirici ve kolaylaştırıcı çalışmalar yürütülecektir.
686 Numaralı Politika Paragrafi	Doktoralı insan kaynağının nicelik ve niteliği artırılacaktır.
686.2 Numaralı Politika Paragrafi	Üniversitelerin yurt dışındaki yetkin üniversitelerle ortak doktora programları açmaları teşvik edilecektir.
686.3 Numaralı Politika Paragrafi	Doktora programları ve öğrenci kabul koşulları gözden geçirilecek, üniversitelerin yetkinlik analizine ve ihtisas alanına uygun doktora programları oluşturulması sağlanacaktır.
686.5 Numaralı Politika Paragrafi	Akademik ve mesleki doktora ayırımı yapılarak her birinden beklenen kazanımların Türkiye Yeterlilikler Çerçevesinde geliştirilmesi, doktora olgunluk düzeyine ulaşmış belirli üniversitelerde sanayi doktora programları gibi mesleki doktora programlarının oluşturulması desteklenecektir.
687 Numaralı Politika Paragrafi	Üniversite kampüslerinin sürdürülebilir ve iklim dostu kampüslere dönüştürülmesi desteklenecektir.
688 Numaralı Politika Paragrafi	Yükseköğretimde dijital dönüşüm sağlanacaktır.
688.2 Numaralı Politika Paragrafi	Üniversitelerde kurumsal bulut hizmetlerinin sunulması, yapay zekâ, robotik ve artırılmış gerçeklik başta olmak üzere bilgi ve iletişim teknolojileri kapsamında araştırma ve eğitim amaçlı kullanılacak yazılım, araç ve ekipmanlara erişimin sağlanması desteklenecektir
688.3 Numaralı Politika Paragrafi	Bilgi ve İletişim Güvenliği Rehberini odak alan, üniversitelerin dijital altyapılarının ve bilgi güvenliklerinin sağlanmasını hedefleyen çalışmalar tamamlanacaktır
689 Numaralı Politika Paragrafi	Üniversitelerin öz gelirleri artırılarak finansal sürdürülebilirliği güçlendirilecektir.

689.3 Numaralı Politika Paragrafi	Yükseköğretimde rekabetçi ortamın geliştirilmesi amacıyla kamu üniversitelerinin merkezi idareden aldıkları bütçenin belirli oranda performansları ile ilişkilendirilmesi sağlanacaktır.
691 Numaralı Politika Paragrafi	Üniversitelerdeki TTO'lar güçlendirilecektir.
809.2 Numaralı Politika Paragrafi	İleri yaştaki bireylerin hayat boyu öğrenme yaklaşımıyla aktif yaşlanmalarını desteklemeye yönelik üçüncü yaş üniversite programları artırılacaktır

## 2- 2025 YILI CUMHURBAŞKLIĞI YILLIK PROGRAMI

Kırklareli Üniversitesi performans programının hazırlanmasında ve programda yer alan hedefler ile faaliyetlerin belirlenmesinde uygulamada olan 2025 Yılı Cumhurbaşkanlığı Yıllık Programı da temel referans olarak alınmıştır.

Tablo 20: Performans Gösterge Hedefleri İle 2024 Yılı Cumhurbaşkanlığı Yıllık Programının İlişkilendirilmesi

İLGİLİ BÖLÜM & REFERANS	YÜRÜTÜLECEK FAALİYETLER VE PROJELER
352.1 Numaralı Tedbir	Aile bütçesi yönetimi, tasarruf ve yatırım araçları ile risk yönetimi konularında danışmanlık ve eğitim hizmeti verilecektir.
520.3 Numaralı Tedbir	Sektörün artan nitelikli insan kaynağı ihtiyacını karşılamak amacıyla eğitim altyapısı güçlendirilecek, teknoloji yarışma ve programları yoluyla savunma sanayiine yönelik ilgi artırılacaktır.
544.1 Numaralı Tedbir	Doktora ve doktora sonrası araştırmacılar için çalışma ve araştırma imkânları iyileştirilecektir.
544.2 Numaralı Tedbir	Araştırma deneyimine sahip nitelikli insan kaynağının artırılmasını teminen kamu destekli Ar-Ge projelerinde daha fazla lisans, yüksek lisans ve doktora bursiyerinin yer alması sağlanacaktır.
544.4 Numaralı Tedbir	Sanayide ihtiyaç duyulan doktora derecesine sahip nitelikli insan kaynağının üniversite-sanayi işbirliğiyle yetiştirilmesi sağlanacak ve doktoralı araştırmacı istihdamı teşvik edilecektir.
545.1 Numaralı Tedbir	Yüksek katma değerli üretimi destekleyecek nitelikte Ar-Ge ve yenilik faaliyetlerinin gerçekleştirebilmesi için araştırma üniversitesi programı güçlendirilecek, bu programa dâhil üniversitelerin özel desteklerle kapasiteleri artırılacaktır.
545.3 Numaralı Tedbir	Üniversiteler bünyesinde Ar-Ge projesi yürüten araştırmacıların projelerdeki idari ve mali süreçleri kolaylaştırılacaktır.
545.4 Numaralı Tedbir	Başta araştırma üniversitelerinde olmak üzere doktora ve doktora sonrası araştırmacı istihdamı artırılacaktır.
546.3 Numaralı Tedbir	Bilim alanlarında nitelikli çalışmalar ile öncü ve çığır açıcı araştırmaları desteklemek ve araştırmacı insan gücü kapasitesini artırmak için genç araştırmacılara yönderlik desteği sağlanacak, ulusal ve uluslararası eğitim ve araştırma temalı bilimsel etkinlikler gerçekleştirilecektir
552.3 Numaralı Tedbir	Ar-Ge ve yenilik projeleri sonucunda ortaya çıkan ve patentle korunan teknolojilerin lisanslama veya devir yoluyla Türkiye'de yerleşik firmalara aktarılmasına yönelik sağlanan destekler yaygınlaştırılacaktır.
552.4 Numaralı Tedbir	Yükseköğretim kurumlarında gerçekleştirilen buluşların ticarileştirilmesine yönelik mevzuat ve uygulamalar geliştirilecektir.
572.4 Numaralı Tedbir	Üniversitelerde ve TTO'larda fikri mülkiyet hakları alanında çalışanların sayısını ve niteliğini artırmaya yönelik destekler sağlanacaktır.

682.1 Numaralı Tedbir	Yükseköğretim Kurulu (YÖK) ve üniversitelerde, veriye dayalı politika geliştirme süreçlerinin ve büyük verinin kullanımı yaygınlaştırılacak, üniversitelerin performans göstergeleri kapsamında güncel verileri takip edilerek performans değerlendirme raporları belirli aralıklarla paylaşılacaktır.
682.3 Numaralı Tedbir	Yükseköğretim kontenjanlarının üniversitelerin kapasiteleri ölçüsünde, sektörel işgücü arz ve talebinin mevcut durum ve öngörülerle uyumlu olarak ve bölgesel ihtiyaçların dikkate alınarak belirlenmesi sağlanacaktır.
682.5 Numaralı Tedbir	“Bölgesel Kalkınma Odaklı Misyon Farklılaşması ve İhtisaslaşma Projesi”nin etkinliği artırılacaktır.
683.1 Numaralı Tedbir	Üniversitelerin atama ve yükseltme kriterlerinin alt sınırı merkezi olarak belirlenecektir.
683.3 Numaralı Tedbir	YÖK (S), Üniversiteler 1. Projeye dayalı esnek istihdam modelleri konusunda çalışmalara devam edilecektir. Tedbir 683.3. Akademisyenlere yönelik yurt içi ve yurt dışı üniversiteler arasındaki misafir öğretim üyesi uygulaması yaygınlaştırılacaktır.
684.2 Numaralı Tedbir	Üniversitelerde kariyer merkezlerinin kapasitelerinin geliştirilmesi, üniversite öğrencilerine ve mezunlarına yönelik kariyer rehberliği ve danışmanlığı faaliyetleri yaygınlaştırılarak bu faaliyetlerin erişilebilirliği desteklenecektir.
685.1 Numaralı Tedbir	Yabancı dilde eğitim veren programların niteliği artırılacaktır.
685.2 Numaralı Tedbir	Nitelikli uluslararası öğrenci sayısının artırılması sağlanacaktır.
685.5 Numaralı Tedbir	Nitelikli yabancı uyruklu doktoralı araştırmacı ve akademisyenlerin istihdamını özendirici ve kolaylaştırıcı çalışmalar yürütülecektir.
688.2 Numaralı Tedbir	Üniversitelerde kurumsal bulut hizmetlerinin sunulması, yapay zekâ, robotik ve artırılmış gerçeklik başta olmak üzere bilgi ve iletişim teknolojileri kapsamında araştırma ve eğitim amaçlı kullanılacak yazılım, araç ve ekipmanlara erişimin sağlanması desteklenecektir
688.6 Numaralı Tedbir	5G ve ötesi yeni nesil iletişim teknolojilerinde yazılım, donanım ve altyapı alanlarında, nesnelerin interneti, yapay zekâ, büyük veri, kuantum, siber güvenlik, akıllı ulaşım, artırılmış gerçeklik gibi gelişen teknoloji alanlarında nitelikli insan gücü yetiştirilmesi çalışmalarına ağırlık verilecektir.
689.3 Numaralı Tedbir	Yükseköğretimde rekabetçi ortamın geliştirilmesi amacıyla kamu üniversitelerinin merkezi idareden aldıkları bütçenin belirli oranda performanslarıyla ilişkilendirilmesi sağlanacaktır.
690.2 Numaralı Tedbir	Araştırma altyapılarında yüksek nitelikli teknik personelin görevlendirilmesi sağlanacaktır.
693.1 Numaralı Tedbir	Yükseköğretimde kurumsal akreditasyon ile program akreditasyonu geliştirilecektir.
839.3 Numaralı Tedbir	Eğitimin tüm kademelerinde afet farkındalığının artırılmasına ilişkin çalışmalar yürütülecektir.
921.2 Numaralı Tedbir	Etkili bir öğrenim metodu olarak hukuk klinikleri hukuk fakültelerinde yaygınlaştırılacaktır.
934.2 Numaralı Tedbir	Örgün ve yaygın eğitimde siber suçlara yönelik bilinçlendirme çalışmaları yapılacak, bu çalışmalarda iletişim araçları etkin kullanılacaktır.

### 3- DİĞER ÜST POLİTİKA BELGELERİ

Üniversitemiz faaliyet alanları ile ilgili temel aldığımız diğer üst politika belgelerine Tablo 21’de yer verilmiştir.



Tablo 21: Performans Gösterge Hedefleri İle Diğer Üst politika Belgelerinin İlişkilendirilmesi

ÜST POLİTİKA BELGESİ	İLGİLİ BÖLÜM VE REFERANS	VERİLEN GÖREV VE İHTİYAÇLAR
Bilim ve Teknoloji Yüksek Kurulu Kararları	2015/101	Üniversitelerin Ar-ge stratejilerinin geliştirilmesine yönelik çalışmalar yapılması
	2015/102	Doktora derecesine sahip insan kaynağının nicelik ve nitelik olarak artırılmasına yönelik çalışmalar yapılması
Ulusal Teknoloji Girişimciliği Strateji Eylem Planı	Yüksek Öğretimde Girişimcilik Eğitimleri	Teknoloji odağında mühendislik ve fen bilimleri başta olmak üzere önceliklendirilecek bölümlerde, girişimciliğin ve girişimci yetkinliklerinin müfredatta daha fazla yer almasını sağlamak amacıyla üniversiteler ile iş birliği yapılacaktır. Bu eğitimler vaka analizi dersleriyle desteklenecektir.
	Hayat Boyu Girişimcilik	Nitelikli ve yaygın eğitim olanakları bakımından, üniversitelerin sürekli eğitim merkezlerinin daha etkin hale gelmesi için gerekli adımlar atılacaktır.
	Girişimcilik Olimpiyatları	Liseli ve üniversiteli gençleri ayrı ayrı hedefleyen, ulusal ölçekte bir girişimcilik yarışması ağı oluşturulacaktır.
2025-2027 Orta Vadeli Program	Büyüme	Fiziki sermaye yatırımları ile yenilikçi, orta-yüksek ve yüksek teknolojiye dayalı üretim altyapısına verilen desteğin yanı sıra beşeri sermayenin kalitesinin artırılması, üretim faktörlerinin tamamlayıcısı olarak Program döneminde arz yönlü büyümeyi güçlendiren bir diğer ana unsur olacaktır.
		Aşı, ilaç, tıbbi cihaz, tanı kitleri ve yapay zekâ uygulamaları başta olmak üzere sağlık bilim ve teknolojileri ile savunma sanayii alanında Ar-Ge çalışmaları yürütülerek yüksek katma değerli ürünlerin yerli üretimi sağlanacaktır.
		Milli Teknoloji Hamlesinin itici gücünü oluşturacak Ar-Ge odaklı insan kaynağının artırılması amacıyla ortaokul, lise, üniversite öğrencileri ve üniversite mezunlarının bilim ve teknoloji yarışmalarına hazırlık sürecinde ihtiyaç duydukları tüm makine, teçhizat ve sarf malzemeleri bir arada bulunduran proje atölyeleri 81 ilde yaygınlaştırılacaktır.
İstihdam	Beşeri sermayenin hayat boyu öğrenme çerçevesinde geliştirilmesi ve beceri uyumunun iyileştirilmesine yönelik olanaklar ve kurumlar arası etkileşim geliştirilecek, temininde güçlük çekilen meslek ve yetkinliklerin arzı artırılacak, nitelikli ara eleman açığı giderilecektir.	
	Savunma sanayii, yapay zekâ, siber güvenlik, temiz ve sürdürülebilir enerji ile uzay teknolojileri gibi stratejik alanlarda nitelikli işgücü yetiştirmeye yönelik kamu-üniversite-özel sektör işbirliği programları hayata geçirilecektir.	

		<p>Üniversitelerin yönetişimi geliştirilecek, bu kapsamda, yerelde mütevelli heyet veya istişari mahiyette mekanizmalar oluşturularak üniversite-özel sektör-yerel yönetim-STK işbirliği güçlendirilecektir.</p> <p>Nitelikli insan kaynağını ve araştırma kapasitesini artırmak üzere Ar-Ge projelerinde yer alan bursiyer sayısı artırılacak, genç araştırmacılara yönderlik desteği verilecektir.</p> <p>Sektörel kümelenmeler dikkate alınarak Bölgesel Kalkınma Odaklı Misyon Farklılaşması ve İhtisaslaşma Projesi kapsamında ihtisaslaşan üniversiteler ile işbirliği doğrultusunda meslek liselerinin de ilgili alan ve dallarda ihtisaslaşması sağlanacaktır.</p>
Türkiye'nin Yükseköğretim Stratejisi	Dünyada yükseköğretim sisteminde yeni eğilimler ve beklentilerdeki gelişmeler	Eğitimde, mezunların iş bulabilmesi, araştırmada ise bilginin yanı sıra uygulamaya yönelmek
		Toplumla güçlü köprüler kurarak, bölgesel ve ulusal kalkınmaya daha fazla katkıda bulunmak
	Eğitim Vizyonu	Paydaşlarına hesap verebilen, açık ve saydam yönetim modelleri geliştirmek
Bölgesel Kalkınma Odaklı Misyon Farklılaşması ve İhtisaslaşması Programı	Gıda Odaklı İhtisaslaşma Alanındaki Faaliyetler	Eğitim; bireylerin tam ve fırsat eşitliği içinde bireysel ve kamusal yaşam projelerini daha başarılı bir düzeyde hayata geçirmesini sağlayacak bilgi, beceri ve potansiyellerle donatılması ve onların girişimde bulunmaktan ve sorumluluk yüklenmekten kaçınmayan, eleştirel düşünme becerilerine sahip, insan hakları ve demokrasi, çevresel, kültürel ve estetik değerler konularında duyarlı aktif yurttaşlar olmasına yönlendirmesi için verilmesi
		Geleneksel ve fonksiyonel süt ürünleri geliştirilmesine yönelik faaliyetler
		Bağcılık faaliyetleri
		Bal ve arı ürünlerine ilişkin faaliyetler
		Modern gıda ambalajlama teknolojilerinin geliştirilmesine yönelik faaliyetler
		Bölgesel gıda yan ürünleri ve atıkların değerlendirilmesine yönelik faaliyetler
		Yerel ürünlerimizin tanıtılmasına ilişkin faaliyetler
Gıdanın dijital dönüşümünün sağlanmasına ilişkin faaliyetler		
Eğitim ve danışmanlık faaliyetleri		

## **B- AMAÇ VE HEDEFLER**

### **1- Misyon**

Dinamik, tecrübeli ve kurumsal kültüre sahip kadrosu ile bilgiye ulaşmayı, üretmeyi, paylaşmayı ve uygulamayı evrensel boyutlara taşıyan bilimsel, teknolojik ve kültürel birikime katkıda bulunan, yaratıcı sorgulayıcı, araştırmacı, liderlik vasıflarına sahip, işine kendini adanmış yetkin ve özgüven sahibi bilinçli bireyler yetiştirmektir.

### **2- Vizyon**

Ülkemizin ve bölgemizin hedefleri ile paydaşlarımızın beklentilerine hizmet etmek amacıyla yenilikçi kendine güvenen, çevresine güven veren, etik ve evrensel değerlere bağlı bireyler yetiştirmek ve eşit, özgür, katılımcı bir çalışma ortamında üretilen bilimsel faaliyetleri ile saygı duyulan bir bölge üniversitesi olmaktır.

### **3- Stratejik Amaç ve Hedefler**

#### ***a- Araştırma-Geliştirme***

Bu stratejik alanın temel amacı, üretilen bilimsel araştırma ve yayınların ulusal ve uluslararası standartlarda geliştirilmesi, sayılarının artırılması ve araştırmacıların teşvik edilmesidir. Bu temel amaca ulaşmaya yönelik orta vadeli ölçülebilir hedef ve faaliyetler aşağıda sıralanmıştır.

#### **Amaçlar**

**A1:** Araştırma odaklı üniversite kimliğini yerleştirmek ve geliştirmek

#### **Hedefler**

**A1H1:** Araştırma altyapısının kurulması ve kapasitesinin güçlendirilmesi

**A1H2:** Üniversitemizde yenilikçi bilimsel çalışmaların artırılması

**A1H3:** Nitelikli araştırma faaliyetlerini ve çıktılarını artırmak

**A1H4:** Proje Geliştirme ve Koordinasyon Ofisinde yürütülen faaliyetler ile akademisyenlerin bilimsel çalışmalarına teknik destek sağlanması

***b- Eğitim ve Öğretim***

Bu stratejik alanın temel amacı çağdaş, nitelikli, verimli ve model oluşturabilecek bir eğitim anlayışının oluşturularak kalitenin artırılması, bunun için gerekli altyapının kurulması ve geliştirilmesidir. Bu temel amaca ulaşmaya yönelik orta vadeli ölçülebilir amaç, hedef ve faaliyetler aşağıda sıralanmıştır.

**Amaçlar:**

**A2:** Rekabetçi, yenilikçi ve nitelikli eğitim hizmeti sunmak

**Hedefler**

**A2H1:** Ülkemizin ihtiyaç duyduğu alanlarda donanımlı mezunlar yetiştirilmek

**A2H2:** Program doluluk kapasitesinin artırılması

**A2H3:** Alanlarında araştırmacılara yetkinlik kazandırmak

**A2H4:** Altyapı kaynaklarının geliştirilmesi ve çeşitliliğinin artırılması

**A2H5:** Öğrencilerin kişisel ve mesleki gelişimlerini desteklemek

**A2H6:** Öğrenci yaşam kalitesini artırmak

***c- Hayat Boyu Öğrenme***

Bu stratejik alanın temel amacı, paydaşların ihtiyaç duyduğu alanlarda eğitim programları, kurslar ve seminerler düzenlenerek hayat boyu öğrenmenin sürekli hale getirilmesine katkı sağlamak ve dezavantajlı gruplara yönelik gerçekleştirilen sosyal sorumluluk projeleri ile toplumun tüm kesimlerine dokunmaktır. Bu temel amaca ulaşmaya yönelik orta vadeli ölçülebilir hedef ve faaliyetler aşağıda sıralanmıştır.

**Amaçlar:**

**A3:** Ulusal ve uluslararası platformlarda toplumsal katkı ve hayat boyu öğrenme uygulamaları gerçekleştirmek

### **Hedefler**

**A3H1:** Topluma katkı sağlamaya yönelik sosyal sorumluluk faaliyetlerini artırmak

**A3H2:** Hayat boyu öğrenmeye yönelik faaliyetlerin çeşitliliğini artırmak

**A3H3:** Öğrenci ve mezunlarımızın istihdamla ilgili bilgi ve becerilerini geliştirmeye yönelik faaliyet sayısını artırmak

**A3H4:** Öğrenci ve mezunlarımıza yönelik girişimcilik ve yenilikçilik temalı faaliyetlerin sayısını artırmak

#### ***d- Kurumsal Yapı ve Tanınırlık***

Bu stratejik alanın temel amacı, akademik ve idari yapılanmanın, Üniversitenin ihtiyaçları göz önüne alınarak nitelik ve nicelik açısından geliştirilmesi tanınırlığının artırılmasıdır. Bu temel amaca ulaşmaya yönelik orta vadeli ölçülebilir hedef ve faaliyetler aşağıda sıralanmıştır.

### **Amaçlar:**

**A3:** Kırklareli Üniversitesinin kurumsal yapısının etkinlik ve verimliliği ile tanınırlığının artırılması

### **Hedefler**

**Hedef 4.1** Akademik ve idari personelin kişisel ve mesleki gelişimini artırmak

**Hedef 4.2** Paydaşların memnuniyet düzeyinin artırılması

**Hedef 4.3** Bilişsel altyapının geliştirilmesi

**Hedef 4.4** Üniversitenin tanınırlığını artırmak

## C- PERFORMANS HEDEF VE GÖSTERGELERİ İLE FAALİYETLER

### 1. ALT PROGRAM HEDEFLERİ VE STRATEJİK PLAN İLİŞKİSİ

<b>Kurum:</b>	<b>Kırklareli Üniversitesi</b>		
<b>Yıl:</b>	<b>2025</b>		
<b>PROGRAM ADI</b>	<b>ALT PROGRAM ADI</b>	<b>ALT PROGRAM HEDEFLERİ</b>	<b>İLİŞKİLİ OLDUĞU STRATEJİK AMAÇ</b>
<b>ARAŞTIRMA, GELİŞTİRME VE YENİLİK</b>	ARAŞTIRMA ALTYAPILARI	Ülkemizin bilgi birikiminin artırılmasına ve teknolojik gelişimine katkıda bulunmak üzere yükseköğretim kurumlarında araştırma altyapılarının kurulması ve kapasitelerinin güçlendirilmesi	Araştırma Odaklı Üniversite Kimliğini Yerleştirmek ve Geliştirmek
	YÜKSEKÖĞRETİMDE BİLİMSEL ARAŞTIRMA VE GELİŞTİRME	Yükseköğretim kurumlarında inovasyon amaçlı bilimsel çalışmaların artırılması	Araştırma Odaklı Üniversite Kimliğini Yerleştirmek ve Geliştirmek
<b>HAYAT BOYU ÖĞRENME</b>	YÜKSEKÖĞRETİM KURUMLARI SÜREKLİ EĞİTİM FAALİYETLERİ	Toplumun tüm kesimlerine ihtiyaç duyduğu alanlarda eğitimler verilmesi, kamu kurum ve kuruluşları, özel sektör ve uluslararası kuruluşlarla işbirliğinin gelişmesine katkıda bulunulması	Ulusal ve Uluslararası Platformlarda Toplumsal Katkı ve Hayat Boyu Öğrenme Uygulamaları Gerçekleştirmek
<b>YÜKSEKÖĞRETİM HİZMETLERİ</b>	ÖĞRETİM ELEMANLARINA SAĞLANAN BURS VE DESTEKLER	Alanında yetkin, araştırmacı, bilgi üreten ve aktaran akademisyenler yetiştirilmesi	Rekabetçi, Yenilikçi ve Nitelikli Eğitim Hizmeti Sunmak
	ÖN LİSANS EĞİTİMİ, LİSANS EĞİTİMİ VE LİSANSÜSTÜ EĞİTİM	Mesleki yeterlilik sahibi ve gelişime açık mezunlar yetiştirilmesi	Rekabetçi, Yenilikçi ve Nitelikli Eğitim Hizmeti Sunmak
	YÜKSEKÖĞRETİMDE ÖĞRENCİ YAŞAMI	Yükseköğretim öğrencilerine sunulan beslenme ve barınma hizmetlerinin kalitesinin artırılması; öğrencilerin kişisel ve sosyal gelişimi desteklenerek yaşam kalitesinin yükseltilmesi	Rekabetçi, Yenilikçi ve Nitelikli Eğitim Hizmeti Sunmak

## 2. PERFORMANS BİLGİSİ

**Bütçe Yılı:** 2025

**Program Adı:** ARAŞTIRMA, GELİŞTİRME VE YENİLİK

**Alt Program Adı:** YÜKSEKÖĞRETİMDE BİLİMSEL ARAŞTIRMA VE GELİŞTİRME

### Gerekçe ve Açıklamalar

On İkinci Kalkınma Planında (2024-2028) "Önümüzdeki dönemde ülkemiz bilim ve araştırma temelini güçlendirerek bilgi ve teknoloji üretimini artıracak, buluş ve yenilikçilikte iddialı ülkeler arasına girecektir. Bu çerçevede, temel bilimlere özel önem verilerek başta doktoralı olmak üzere araştırmacı insan gücü nicelik ve niteliğinin artırılması, yapay zekâ, robotik, biyoteknoloji, kuantum ve uzay araştırmaları gibi kritik alanlarda ülkemizin bölgesinde ve dünyada bilim insanları için çekim merkezi haline gelmesi önem taşımaktadır. Türkiye'nin 2053 vizyonu, bilim ve teknoloji alanında kimseyi geride bırakmayan, yenilikçiliği içselleştirerek teknoloji girişimlerini ve Ar-Ge yatırımlarını teşvik eden bir ekosistemi güçlendirmek suretiyle ileri teknolojilerin merkezi haline gelmektir. 2053 ufkunda en az 5 üniversitemizin dünyanın ilk 100 üniversitesi arasında yer alması, ülkemizin küresel yenilik endeksi içinde ilk 10 ülke arasına girmesi ve Ar-Ge harcamalarının milli gelirdeki payının yüzde 4 düzeyine yükselmesi hedeflenmekte" olduğu belirtilmiş ve bu ihtiyacın karşılanabilmesi için politika ve tedbirler geliştirilmiştir. Ayrıca 2025-2027 Orta Vadeli Program sürdürülebilir kalkınmanın sağlanması için araştırma ve geliştirme faaliyetlerinin desteklenmesine ilişkin politika ve tedbirleri ortaya koymaktadır. Üst politika belgelerinin Üniversitemize yüklediği sorumlulukların bilinciyle 2023-2027 Stratejik Planı hazırlanmış ve hazırlanan stratejik plandaki amaç ve hedefler doğrultusunda gerçekleştireceği araştırma geliştirme faaliyetleri ile ilimiz, bölgemiz ve ülkemiz ekonomisine katma değer üretmeye devam edecektir.

### Alt Program Hedefi:

Yükseköğretim kurumlarında inovasyon amaçlı bilimsel çalışmaların arttırılması

#### Performans Göstergeleri

Performans Göstergesi	Ölçü Birimi	2023	2024 Planlanan	2024 YS Gerç. Tahmini	2025 Hedef	2026 Tahmin	2027 Tahmin
1- Ar-ge'ye harcanan bütçenin toplam bütçeye oranı	Oran	0,06	1,69	1,69	1,65	1,6	1,57

**Göstergeye İlişkin Açıklama:** Üniversitemiz bütçesinden Ar-ge faaliyetlerinin gerçekleştirilebilmesi için sağlanan ödeneğin Üniversitemizin toplam bütçesine oranı baz alınmasıyla hesaplanmaktadır.

**Hesaplama Yöntemi:** Ar-ge'ye harcanan bütçenin toplam bütçeye oranı

**Verinin Kaynağı:** Strateji Geliştirme Daire Başkanlığı tarafından "Kurumsal Kimlik Yönetim Sistemi"ne girilen veriler

Performans Göstergesi	Ölçü Birimi	2023	2024 Planlanan	2024 YS Gerç. Tahmini	2025 Hedef	2026 Tahmin	2027 Tahmin
2- Ar-ge sonucu ortaya çıkan ürünlere ilişkin alınan patent sayısı	Sayı	1	0	0	1	1	2

**Göstergeye İlişkin Açıklama:** Yürütülen araştırmalar sonucunda elde edilen bilimsel buluşlara ilişkin alınan patentlerin tescil edilmesi veya tescil edilen patent hakkının korunması bu gösterge ile izlenecektir.

**Hesaplama Yöntemi:** Yıllık Patent Sayısı

**Verinin Kaynağı:** Teknoloji Transfer Ofisi tarafından "Kurumsal Kimlik Yönetim Sistemi"ne girilen veriler

Performans Göstergesi	Ölçü Birimi	2023	2024 Planlanan	2024 YS Gerç. Tahmini	2025 Hedef	2026 Tahmin	2027 Tahmin
3- Ar-ge sonucu ticarileştirilen ürün sayısı	Sayı	0	4	2	7	5	11

**Göstergeye İlişkin Açıklama:** Katma değer sağlayacak buluşlar neticesinde ticarileştirilen ürünler bu gösterge ile izlenecektir.  
**Hesaplama Yöntemi:** Yıllık bazda ticarileştirilen ürün sayısı  
**Verinin Kaynağı:** Teknoloji Transfer Ofisi tarafından "Kurumsal Kimlik Yönetim Sistemi"ne girilen veriler

Performans Göstergesi	Ölçü Birimi	2023	2024 Planlanan	2024 YS Gerç. Tahmini	2025 Hedef	2026 Tahmin	2027 Tahmin
4- Araştırma merkezleri gelir miktarı	TL	3.910.783,6	726.000	5.000.000	798.600	878.460	966.306

**Göstergeye İlişkin Açıklama:** Uygulama ve araştırma merkezlerinin gelirlerinin artırılarak ar-ge çalışmalarına daha fazla kaynak oluşturulması hedeflenmektedir.  
**Hesaplama Yöntemi:** Döner Sermaye İşletme Müdürlüğü'nün gönderdiği uygulama ve araştırma merkezleri gelirlerinin toplamı  
**Verinin Kaynağı:** Döner Sermaye İşletme Müdürlüğü tarafından "Kurumsal Kimlik Yönetim Sistemi"ne girilen veriler

Performans Göstergesi	Ölçü Birimi	2023	2024 Planlanan	2024 YS Gerç. Tahmini	2025 Hedef	2026 Tahmin	2027 Tahmin
5- Araştırma merkezlerinin sanayi ile yaptığı proje sayısı	Sayı	1	1	1	2	2	3

**Göstergeye İlişkin Açıklama:** Üniversitemiz merkezleri ve teknoloji transfer ofisinin sanayi ile yaptığı veya yapmayı planladığı projelerle, üniversite-sanayi işbirliklerinin artırılması, sanayiye proje danışmanlığı sunulması, akademisyenlerin bilimsel çalışmalarının ihtiyaç duyulan sektörlerin hizmetine sunulması, sanayiden gelen taleplerin değerlendirilmesi ve yönlendirilmesi ve bu kazanımların eğitime aktarılması amaçlanmaktadır.  
**Hesaplama Yöntemi:** Uygulama ve araştırma merkezlerinin sanayi ile yapmış olduğu proje sayısı  
**Verinin Kaynağı:** Teknoloji Transfer Ofisi tarafından "Kurumsal Kimlik Yönetim Sistemi"ne girilen veriler

Performans Göstergesi	Ölçü Birimi	2023	2024 Planlanan	2024 YS Gerç. Tahmini	2025 Hedef	2026 Tahmin	2027 Tahmin
6- BAP kapsamında desteklenen araştırma projeleri sayısı	Sayı	29	26	26	28	30	32

**Göstergeye İlişkin Açıklama:** Üniversitemiz bilimsel araştırma projeleri kapsamında; öğretim elemanlarından gelen proje teklifleri değerlendirilerek, kabulü, desteklenmesi, izlenmesi ve değerlendirilmesi yapılarak araştırma sonuçları ile ulusal ya da uluslararası düzeyde bilime, ekonomiye, sanata, ülkenin teknolojik, ekonomik, sosyal ve kültürel kalkınmasına katkı sağlaması hedeflenmektedir.  
**Hesaplama Yöntemi:** Bilimsel Araştırma Projeleri kapsamında desteklenen proje sayısı  
**Verinin Kaynağı:** Bilimsel Araştırma Projeleri Koordinatörlüğü tarafından "Kurumsal Kimlik Yönetim Sistemi"ne girilen veriler

Performans Göstergesi	Ölçü Birimi	2023	2024 Planlanan	2024 YS Gerç. Tahmini	2025 Hedef	2026 Tahmin	2027 Tahmin
7- Öğretim elemanı başına düşen ar-ge proje sayısı	Sayı	0,01	0,03	0,03	0,04	0,04	0,04

**Göstergeye İlişkin Açıklama:** Üniversitemizde yürütülen ar-ge projelerine teknik destek sağlanması ve ar-ge projeleri yapılmasına yönelik öğretim elemanlarımızın teşvik edilmesi ile birlikte üretilen ar-ge proje sayısının ve niteliğinin artması öğretim elemanlarının alanlarında kişisel ve mesleki gelişmeleri içinde önemli bir motivasyon kaynağı olacaktır.  
**Hesaplama Yöntemi:** Yürütülen toplam ar-ge proje sayısının öğretim elemanı sayısına oranlanması  
**Verinin Kaynağı:** Akademik Birimler ile Personel Daire Başkanlığı tarafından "Kurumsal Kimlik Yönetim Sistemi"ne girilen veriler



Performans Göstergesi	Ölçü Birimi	2023	2024 Planlanan	2024 YS Gerç. Tahmini	2025 Hedef	2026 Tahmin	2027 Tahmin
8- Patent, faydalı model ve endüstriyel tasarım başvuru sayısı	Sayı	1	2	1	2	2	3

**Göstergeye İlişkin Açıklama:** Patent, faydalı model ve endüstriyel tasarım için yapılan başvuru sayısının takip edilmesi ve değerlendirilmesi bu gösterge ile izlenmektedir.

**Hesaplama Yöntemi:** Patent, faydalı model ve endüstriyel tasarım başvuru sayısı

**Verinin Kaynağı:** Teknoloji Transfer Ofisi tarafından "Kurumsal Kimlik Yönetim Sistemi"ne girilen veriler

Performans Göstergesi	Ölçü Birimi	2023	2024 Planlanan	2024 YS Gerç. Tahmini	2025 Hedef	2026 Tahmin	2027 Tahmin
9- Ulusal ve uluslararası kuruluşlar tarafından desteklenen ar-ge projesi sayısı	Sayı	33	27	27	39	37	43

**Göstergeye İlişkin Açıklama:** Üniversitemiz öğretim elemanlarınca yürütülen ulusal ve uluslararası kuruluşlar tarafından desteklenen ar-ge projelerinin artırılması hedefi bu gösterge ile izlenmektedir.

**Hesaplama Yöntemi:** Ulusal ve uluslararası kuruluşlar tarafından desteklenen ar ge proje sayısı

**Verinin Kaynağı:** Akademik birimler tarafından "Kurumsal Kimlik Yönetim Sistemi"ne girilen veriler

Performans Göstergesi	Ölçü Birimi	2023	2024 Planlanan	2024 YS Gerç. Tahmini	2025 Hedef	2026 Tahmin	2027 Tahmin
10- Uluslararası endekslerde yer alan bilimsel yayın sayısı	Sayı	742	401	401	447	437	468

**Göstergeye İlişkin Açıklama:** Üniversitemiz bünyesinde yürütülen projelerin yayına dönüşmesi sonucunda uluslararası endekslerde yer alan bilimsel yayın sayıları bu gösterge ile izlenmektedir.

**Hesaplama Yöntemi:** Yıllık bazda uluslararası endekslerde yer alan bilimsel yayın sayısı

**Verinin Kaynağı:** Akademik Birimler tarafından "Kurumsal Kimlik Yönetim Sistemi"ne girilen veriler

#### Alt Program Kapsamında Yürütülecek Faaliyet Maliyetleri

Faaliyetler	2024 Bütçe	2024 Harcama Haziran	2025 Tahmin	2026 Tahmin	2027 Tahmin
<b>Yükseköğretim Kurumlarının Bilimsel Araştırma Projeleri</b>	<b>47.000</b>	<b>0</b>	<b>669.000</b>	<b>722.000</b>	<b>781.000</b>
Bütçe İçi	47.000	0	669.000	722.000	781.000
Bütçe Dışı	0	0	0	0	0
<b>T O P L A M</b>	<b>47.000</b>	<b>0</b>	<b>669.000</b>	<b>722.000</b>	<b>781.000</b>
Bütçe İçi	47.000	0	669.000	722.000	781.000
Bütçe Dışı	0	0	0	0	0

#### Faaliyetlere İlişkin Açıklamalar:

##### Yükseköğretim Kurumlarının Bilimsel Araştırma Projeleri

Yükseköğretim Kurumları Bilimsel Araştırma Projeleri; Yükseköğretim Bilimsel Araştırma Projeleri Yönetmeliği, Uygulama Yönergesi ve Bilimsel Araştırma Projeleri İçin Tefrik Edilen Ödeneklerin Özel Hesaba Aktarılacak Kullanımına İlişkin Usul ve Esaslar çerçevesinde yürütülen projeleri kapsamaktadır.

## Alt Program Adı: ARAŞTIRMA ALTYAPILARI

### Gerekçe ve Açıklamalar

Bölgemizin, stratejik konumu itibarı ile araştırma kaynağı yönünden doğal ve kültürel zenginliklere ev sahipliği yapması, sanayi kuruluşları ile ar-ge faaliyetlerini arttırma potansiyeline sahip olması ve üst politika belgelerindeki sorumlulukların yerine getirilmesinde araştırma alt yapısının güncel tutulması büyük önem arz etmektedir. Ayrıca araştırma altyapılarının geliştirilmesi, "Bölgesel Kalkınma Odaklı Misyon Farklılaşması ve İhtisaslaşması Programı" kapsamında "Gıda" odak alanında ihtisaslaşacak Üniversitemizin, gıda alanındaki ihtisaslaşma projelerinin katma değer üretmesine katkı sağlayacaktır. Ayrıca "Stratejik öneme sahip alanlarda şirket, üniversite, araştırma altyapısı ve kamu Ar-Ge merkezlerinin bir araya geldiği ve "birlikte başarıma" yaklaşımını esas alan büyük ölçekli platform ve ağ destekleri ile teknoloji ve ürün geliştirme süreçlerini teşvik edecek, patentli teknolojilerin sanayiye aktarılması"nın sağlanmasına yönelik 2025-2027 Orta Vadeli Program vizyonuna uygun stratejiler geliştirilecektir. Üniversitemizin 2023-2027 Stratejik Planı da bu vizyonu sağlamaya yönelik hedefler içermektedir.

### Alt Program Hedefi:

Ülkemizin bilgi birikiminin arttırılmasına ve teknolojik gelişimine katkıda bulunmak üzere yükseköğretim kurumlarında araştırma altyapılarının kurulması ve kapasitelerinin güçlendirilmesi

### Performans Göstergeleri

Performans Göstergesi	Ölçü Birimi	2023	2024 Planlanan	2024 YS Gerç. Tahmini	2025 Hedef	2026 Tahmin	2027 Tahmin
1- Araştırma altyapısı projesi tamamlanma oranı	Oran	1	13	13	14	15	17

**Göstergeye İlişkin Açıklama:** Bölgesel Kalkınma Odaklı Misyon Farklılaşması ve İhtisaslaşma Programı kapsamında yürütülen projeler bu gösterge ile izlenecektir.

**Hesaplama Yöntemi:** Bölgesel Kalkınma Odaklı Misyon Farklılaşması ve İhtisaslaşma Programı kapsamında yürütülen proje sayısı

**Verinin Kaynağı:** Gıda İhtisaslaşma Koordinatörlüğü tarafından "Kurumsal Kimlik Yönetim Sistemi"ne girilen veriler

### Alt Program Kapsamında Yürütülecek Faaliyet Maliyetleri

Faaliyetler	2024 Bütçe	2024 Harcama Haziran	2025 Bütçe	2026 Tahmin	2027 Tahmin
<b>Yükseköğretim Kurumları Araştırma Altyapısı Kurulması ve Geliştirilmesi</b>	<b>4.000.000</b>	<b>0</b>	<b>6.000.000</b>	<b>7.141.000</b>	<b>8.142.000</b>
Bütçe İçi	4.000.000	0	6.000.000	7.141.000	8.142.000
Bütçe Dışı	0	0	0	0	0
<b>T O P L A M</b>	<b>4.000.000</b>	<b>0</b>	<b>6.000.000</b>	<b>7.141.000</b>	<b>8.142.000</b>
Bütçe İçi	4.000.000	0	6.000.000	7.141.000	8.142.000
Bütçe Dışı	0	0	0	0	0

### Faaliyetlere İlişkin Açıklamalar:

#### Yükseköğretim Kurumları Araştırma Altyapısı Kurulması ve Geliştirilmesi

2547 sayılı Kanun ve diğer ilgili mevzuat ile üst politika belgelerinin yüklediği sorumlulukları yerine getirmek ve Üniversitemizin araştırma alanında rekabet gücünü arttırmak için Araştırma Laboratuvarının teçhizat ve donanım ihtiyacının karşılanmasına yönelik çalışmalar yürütülmektedir.

**Program Adı:** HAYAT BOYU ÖĞRENME

**Alt Program Adı:** YÜKSEKÖĞRETİM KURUMLARI SÜREKLİ EĞİTİM FAALİYETLERİ

### **Gereççe ve Açıklamalar**

Sürdürülebilir kalkınma ve kapsayıcı büyüme; istikrarlı bir ekonomiyi hedefleyen etkin ekonomi politikaları ile huzurlu bir topluma yönelik sosyal politikaların bir arada ve koordinasyonlu bir şekilde yürütülmesi nitelikli insan gücü ve güçlü toplumun varlığıyla mümkündür. Özel politika gerektiren çocuklar, gençler, kadınlar, engelliler, yaşlılar gibi toplumun tüm kesimleri, teknolojinin hız kazanmasına bağlı olarak değişen ihtiyaçlar için becerilerin edinilmesine yönelik hayat boyu öğrenme yaklaşımı ile güçlü kılınabilir. Bu yaklaşıma yönelik On İkinci Kalkınma Planının “Nitelikli İnsan, Güçlü Aile, Sağlıklı Toplum” bölümünde çeşitli politika ve tedbirler öngörülmüştür. Ayrıca "2025-2027 Orta Vadeli Program "ın İstihdam geliştirilmesine yönelik "Bireylerin istihdamda kalmalarının temin edilmesi ve sahip oldukları becerilerin günümüz ihtiyaçlarına uyarlanması için hayat boyu öğrenmeye katılım artırılacak, sektörlerle işbirlikleri güçlendirilmesine" yönelik olarak Üniversitemiz hayat boyu öğrenme programlarının nitelik ve çeşitliliğini arttırmanın yanında öğrenme programlarından başarılı olanların sertifikalandırmasına yönelik çalışmalar da yürütülmeye devam edilecektir. Ayrıca Üniversitemizde dezavantajlı gruplara yönelik sosyal entegrasyon ve kapsayıcılığına ilişkin düzenlenen faaliyetler, ihtiyaç duyulan alanlarda yürütülen toplumsal sorumluluk projeleri hayat boyu öğrenme sürecine katkı sunmaya devam edecektir.

### **Alt Program Hedefi:**

Toplumun tüm kesimlerine ihtiyaç duyduğu alanlarda eğitimler verilmesi, kamu kurum ve kuruluşları, özel sektör ve uluslararası kuruluşlarla işbirliğinin gelişmesine katkıda bulunulması

### **Performans Göstergeleri**

Performans Göstergesi	Ölçü Birimi	2023	2024 Planlanan	2024 YS Gerç. Tahmini	2025 Hedef	2026 Tahmin	2027 Tahmin
1- Dezavantajlı gruplara yönelik sosyal entegrasyon ve kapsayıcılığa ilişkin yapılan faaliyet sayısı	Sayı	26	17	17	19	21	23

**Göstergeye İlişkin Açıklama:** Üniversitemiz tarafından dezavantajlı gruplara yönelik sosyal entegrasyon ve kapsayıcılığa ilişkin yapılan faaliyetler artırılarak toplumun özellikle dezavantajlı kesimlerine daha fazla dokunmayı hedeflemektedir.

**Hesaplama Yöntemi:** Yıllık bazda dezavantajlı gruplara yönelik gerçekleştirilen faaliyet sayısı

**Verinin Kaynağı:** Toplumla İlişkiler Koordinatörlüğü tarafından "Kurumsal Kimlik Yönetim Sistemi"ne girilen veriler

Performans Göstergesi	Ölçü Birimi	2023	2024 Planlanan	2024 YS Gerç. Tahmini	2025 Hedef	2026 Tahmin	2027 Tahmin
2- Eğitim programlarına başvuran kişi sayısı	Sayı	3.285	700	700	800	900	1.000

**Göstergeye İlişkin Açıklama:** Toplumun yaşam kalitesini yükseltmek, bilgi toplumuna geçiş sürecinde; eğitim alanlarının çeşitliliği ve yüksek hizmet kalitesiyle, kişi ve kurumlara yaşam boyu eğitim, araştırma ve danışmanlık desteği vermek, bireylerin ve kurumların potansiyellerini en etkili şekilde geliştirmelerine ve kullanmalarına yardımcı olmak, kamu/özel sektör, sanayi, yerel yönetim, iş dünyası ve sivil toplum kuruluşlarıyla işbirlikleri yaparak Üniversite'nin topluma temas etmesi sürecine katkı sağlamaya yönelik yürütülen eğitim çalışmalarını kapsar.

**Hesaplama Yöntemi:** Eğitim programlarına başvuran kişi sayısı.

**Verinin Kaynağı:** Sürekli Eğitim Uygulama ve Araştırma Merkezi tarafından "Kurumsal Kimlik Yönetim Sistemi"ne girilen veriler

Performans Göstergesi	Ölçü Birimi	2023	2024 Planlanan	2024 YS Gerç. Tahmini	2025 Hedef	2026 Tahmin	2027 Tahmin
3- Mezunlara yönelik gerçekleştirilen faaliyet sayısı	Sayı	98	45	45	45	45	45

**Göstergeye İlişkin Açıklama:** Üniversitemiz mezunlarıyla iletişim, işbirliği ve gönül bağının güçlendirilmesi kapsamında gerçekleştirilen fuar, sempozyum, kurs, seminer, söyleşi vb. faaliyetler bu gösterge ile izlenmektedir

**Hesaplama Yöntemi:** Üniversitemiz mezunlarına yönelik olarak yıl içerisinde yapılan faaliyet sayısı

**Verinin Kaynağı:** Kariyer Uygulama ve Araştırma Merkezi tarafından "Kurumsal Kimlik Yönetim Sistemi"ne girilen veriler

Performans Göstergesi	Ölçü Birimi	2023	2024 Planlanan	2024 YS Gerç. Tahmini	2025 Hedef	2026 Tahmin	2027 Tahmin
4- Sürekli Eğitim Merkezi (SEM) ve Dil Merkezi (DİLMER) tarafından mesleki eğitime yönelik verilen sertifika sayısı	Sayı	2.958	900	900	1.000	1.100	1.200

**Göstergeye İlişkin Açıklama:** Sürekli Eğitim Uygulama ve Araştırma Merkezi ile Türkçe Öğretim, Uygulama ve Araştırma Merkezi tarafından düzenlenen mesleki eğitimlerde katılımcılara verilen sertifika ile bu eğitimler sırasındaki kazanımları belgelendirilmektedir.

**Hesaplama Yöntemi:** Merkezlerin hazırlanmış olduğu eğitimlere katılan kişilere verilen sertifika sayısı

**Verinin Kaynağı:** Sürekli Eğitim Uygulama ve Araştırma Merkezi ile Türkçe Öğretim, Uygulama ve Araştırma Merkezi tarafından "Kurumsal Kimlik Yönetim Sistemi"ne girilen veriler

Performans Göstergesi	Ölçü Birimi	2023	2024 Planlanan	2024 YS Gerç. Tahmini	2025 Hedef	2026 Tahmin	2027 Tahmin
5- Tamamlanan sosyal sorumluluk projeleri sayısı	Sayı	9	6	6	7	8	9

**Göstergeye İlişkin Açıklama:** Üniversitemizde yılı içerisinde yürütülerek tamamlanan sosyal sorumluluk proje verileri bu gösterge ile izlenecektir.

**Hesaplama Yöntemi:** Yıl içerisinde tamamlanan sorumluluk proje sayısı

**Verinin Kaynağı:** Toplumla İlişkiler Koordinatörlüğü tarafından "Kurumsal Kimlik Yönetim Sistemi"ne girilen veriler

Performans Göstergesi	Ölçü Birimi	2023	2024 Planlanan	2024 YS Gerç. Tahmini	2025 Hedef	2026 Tahmin	2027 Tahmin
6- Üniversitenin çevrecilik alanlarında aldığı ödül sayısı	Sayı	0	0	0	0	0	1

**Göstergeye İlişkin Açıklama:** Bu göstergeyle üniversitemizin çevrecilik alanında katıldığı programlar sonucu aldığı ödül sayısının tespiti amaçlanmaktadır.

**Hesaplama Yöntemi:** Üniversitenin çevrecilik alanlarında aldığı ödül sayısı

**Verinin Kaynağı:** Yapı İşleri ve Teknik Daire Başkanlığı tarafından "Kurumsal Kimlik Yönetim Sistemi"ne girilen veriler

#### Alt Program Kapsamında Yürütülecek Faaliyet Maliyetleri

Faaliyetler	2024 Bütçe	2024 Harcama Haziran	2025 Bütçe	2026 Tahmin	2027 Tahmin
<b>TOPLAM</b>	<b>0</b>	<b>0</b>	<b>0</b>	<b>0</b>	<b>0</b>
Bütçe İçi	0	0	0	0	0
Bütçe Dışı	0	0	0	0	0

#### Faaliyetlere İlişkin Açıklamalar:

##### Toplum Hizmetine Sunulan Eğitim Programları, Kurs ve Seminerler

2547 sayılı Kanun'un 7.maddesine istinaden hazırlanan Sürekli Eğitim Uygulama ve Araştırma Merkezi Yönetmeliği'ne uygun olarak sunulan eğitim programları, kurs ve seminerler ile üretilen bilginin toplumsal duyarlılık ve sorumluluk temelinde paylaşılması ve karşılıklı öğrenme becerisine öğretme ayrıcalığını da ekleyerek toplum bilincinin oluşturulmasına yönelik çalışmalar yürütülmektedir.

##### Yükseköğretim Kurumları Sosyal Sorumluluk Projeleri

2547 sayılı Kanun ve ilgili mevzuat çerçevesinde, topluma katkı amaçlı sosyal, kültürel ve sanatsal faaliyetler ile sosyal sorumluluk projelerinin çeşitlendirilerek, geliştirilmesine yönelik çalışmalara öğrencilerin, akademik ve idari personelin aktif katılımının teşvik edilmesi ile sosyal sorumluluk bilincini pekiştiren projelerin yürütülmesine çalışılmaktadır.

**Program Adı:** TEDAVİ EDİCİ SAĞLIK

**Alt Program Adı:** TEDAVİ HİZMETLERİ

**Gerekçe ve Açıklamalar**

Kalkınma Planı ve diğer üst politika belgelerinde Tedavi Hizmetleri Programı kapsamında yüklenen görev ve sorumluluklar, Üniversitemiz hastanesinin hizmete girmesiyle birlikte sağlık alanında kabul görmüş standartlarda uygun şekilde sağlık hizmetlerinin yürütülmesi planlanmaktadır.

**Alt Program Hedefi:**

Tedavi edici sağlık hizmetinin erişilebilir ve etkili olarak sunulmasının sağlanması

**Performans Göstergeleri**

Performans Göstergesi	Ölçü Birimi	2023	2024 Planlanan	2024 YS Gerç. Tahmini	2025 Hedef	2026 Tahmin	2027 Tahmin
1- Ameliyat sayısı	Sayı	0	0	0	0	0	0

**Göstergeye İlişkin Açıklama:**  
**Hesaplama Yöntemi:**  
**Verinin Kaynağı:**

Performans Göstergesi	Ölçü Birimi	2023	2024 Planlanan	2024 YS Gerç. Tahmini	2025 Hedef	2026 Tahmin	2027 Tahmin
2- Üniversite hastaneleri nitelikli yatak oranı	Oran	0	0	0	0	0	0

**Göstergeye İlişkin Açıklama:**  
**Hesaplama Yöntemi:**  
**Verinin Kaynağı:**

Performans Göstergesi	Ölçü Birimi	2023	2024 Planlanan	2024 YS Gerç. Tahmini	2025 Hedef	2026 Tahmin	2027 Tahmin
3- Üniversite hastaneleri yatak doluluk oranı	Oran	0	0	0	0	0	0

**Göstergeye İlişkin Açıklama:**  
**Hesaplama Yöntemi:**  
**Verinin Kaynağı:**

Performans Göstergesi	Ölçü Birimi	2023	2024 Planlanan	2024 YS Gerç. Tahmini	2025 Hedef	2026 Tahmin	2027 Tahmin
4- Yatan hasta sayısı	Sayı	0	0	0	0	0	0

**Göstergeye İlişkin Açıklama:**  
**Hesaplama Yöntemi:**  
**Verinin Kaynağı:**

**Alt Program Kapsamında Yürütülecek Faaliyet Maliyetleri**

Faaliyetler	2024 Bütçe	2024 Harcama Haziran	2025 Bütçe	2026 Tahmin	2027 Tahmin
<b>Üniversite Genel Hastane Hizmetleri</b>	<b>7.500.000</b>	<b>0</b>	<b>2.000</b>	<b>2.000</b>	<b>3.000</b>
Bütçe İçi	7.500.000	0	2.000	2.000	3.000
Bütçe Dışı	0	0	0	0	0
<b>T O P L A M</b>	<b>7.500.000</b>	<b>0</b>	<b>2.000</b>	<b>2.000</b>	<b>3.000</b>
Bütçe İçi	7.500.000	0	2.000	2.000	3.000
Bütçe Dışı	0	0	0	0	0

**Faaliyetlere İlişkin Açıklamalar:**

**Üniversite Genel Hastane Hizmetleri**

Genel Hastane Hizmetlerinde tedavi edici sağlık hizmetinin erişilebilir ve etkili olarak sunulması Üniversitemiz bünyesinde kurulacak olan hastanemizin hizmete girmesi ile sağlanacaktır. Söz konusu genel hastane hizmetlerine ilişkin işlemler 3359 sayılı Temel Sağlık Hizmetleri Kanunu ile 2547 sayılı Kanunun 7.maddesine istinaden hazırlanması öngörülen Kırklareli Üniversitesi Sağlık Uygulama ve Araştırma Merkezi Yönetmeliği hükümlerine göre yürütülecektir.

**Program Adı:** YÜKSEKÖĞRETİM

**Alt Program Adı:** ÖN LİSANS EĞİTİMİ, LİSANS EĞİTİMİ VE LİSANSÜSTÜ EĞİTİM

### Gerekçe ve Açıklamalar

On İkinci Kalkınma Planında belirtilen "Nitelikli İnsan, Güçlü Aile, Sağlıklı Toplum" 2025-2027 Orta Vadeli Programın İstihdam bölümü ve diğer üst politika belgelerinde nitelikli insan kaynağının yetiştirilmesine yönelik ortaya konan politika ve tedbirler ile yükseköğretim kurumlarına sorumluluklar yüklenmektedir. Bu sorumlulukların yerine getirilmesi ile birlikte Ülkemiz insan kaynağı dünyadaki teknoloji ve bilginin takibini yapabileceği gibi bu bilgiyi teknolojiye dönüştürebilecek güce de sahip olacağı için küresel rekabette üstünlük elde edecektir. Bu üstünlüğe sahip olabilmek için Üniversitemizde, 2547 Sayılı Yükseköğretim Kanunu kapsamında meslek yüksekokullarında ön lisans eğitimi, yüksekokul ve fakültelerde lisans eğitimi, enstitülerde ise; lisansüstü eğitim nitelikli bir şekilde verilmeye çalışılmaktadır. 2023-2027 Stratejik Planındaki amaç, hedef ve stratejiler ile öğrencilerimizin kişisel ve mesleki yeterlilik sahibi olmalarına, kendine güvenen ve gelişime açık bireyler olarak yetiştirmeleri desteklenmektedir.

### Alt Program Hedefi:

Mesleki yeterlilik sahibi ve gelişime açık mezunlar yetiştirilmesi

#### Performans Göstergeleri

Performans Göstergesi	Ölçü Birimi	2023	2024 Planlanan	2024 YS Gerç. Tahmini	2025 Hedef	2026 Tahmin	2027 Tahmin
1- Doktora eğitimini tamamlayanların sayısı	Sayı	3	4	4	7	9	11

**Göstergeye İlişkin Açıklama:** Öncelikli sektörler başta olmak üzere diğer sektörlerde doktora derecesine sahip nitelikli insan kaynağının artırılması amaçlanmaktadır.

**Hesaplama Yöntemi:** Üniversitemizin doktora programlarından mezun olan toplam öğrenci sayısı

**Verinin Kaynağı:** Öğrenci İşleri Başkanlığı tarafından "Kurumsal Kimlik Yönetim Sistemi"ne girilen veriler

Performans Göstergesi	Ölçü Birimi	2023	2024 Planlanan	2024 YS Gerç. Tahmini	2025 Hedef	2026 Tahmin	2027 Tahmin
2- Eğitim bilimleri kontenjan doluluk oranı	Oran	79,54	81	81	82	82	83

**Göstergeye İlişkin Açıklama:** Eğitim bilimleri alanında ön lisans, lisans ve lisansüstü programlarında örgün, II. öğretim ve uzaktan eğitim-öğretim faaliyetleri gerçekleştirilerek, toplumun ihtiyaç duyduğu donanımlı bireyler yetiştirilmesi hedeflenmektedir.

**Hesaplama Yöntemi:** Eğitim bilimleri kontenjanlarının tercih eden kişi sayısının toplam eğitim bilimleri kontenjan sayısına oranı

**Verinin Kaynağı:** Öğrenci İşleri Başkanlığı tarafından "Kurumsal Kimlik Yönetim Sistemi"ne girilen veriler

Performans Göstergesi	Ölçü Birimi	2023	2024 Planlanan	2024 YS Gerç. Tahmini	2025 Hedef	2026 Tahmin	2027 Tahmin
3- Eğitimin program süresinde bitirilme oranı	Oran	48,54	70	70	71	71	71

**Göstergeye İlişkin Açıklama:** Üniversitemizde ön lisans, lisans ve lisansüstü programlarda eğitim-öğretim gören öğrencilerin eğitimlerini program süresinde bitirmelerine ilişkin oranlar baz alınarak hesaplanmaktadır.

**Hesaplama Yöntemi:** Süresinde mezun olan öğrencilerin toplam öğrenci sayısına oranı

**Verinin Kaynağı:** Öğrenci İşleri Başkanlığı tarafından "Kurumsal Kimlik Yönetim Sistemi"ne girilen veriler



Performans Göstergesi	Ölçü Birimi	2023	2024 Planlanan	2024 YS Gerç. Tahmini	2025 Hedef	2026 Tahmin	2027 Tahmin
4- Fen bilimleri kontenjan doluluk oranı	Oran	95,85	81	81	81	82	82

**Göstergeye İlişkin Açıklama:** Fen bilimleri alanında ön lisans, lisans ve lisansüstü programlarında örgün, II. öğretim ve uzaktan eğitim-öğretim faaliyetleri gerçekleştirilerek, toplumun ihtiyaç duyduğu donanımlı bireyler yetiştirilmesi hedeflenmektedir.

**Hesaplama Yöntemi:** Fen bilimleri kontenjanlarını tercih eden kişi sayısının toplam fen bilimleri kontenjan sayısına oranı  
**Verinin Kaynağı:** Öğrenci İşleri Başkanlığı tarafından "Kurumsal Kimlik Yönetim Sistemi"ne girilen veriler

Performans Göstergesi	Ölçü Birimi	2023	2024 Planlanan	2024 YS Gerç. Tahmini	2025 Hedef	2026 Tahmin	2027 Tahmin
5- Kütüphanede bulunan basılı ve elektronik kaynak sayısı	Sayı	672.639	838.514	838.514	889.844	925.427	962.433

**Göstergeye İlişkin Açıklama:** Üniversitemiz kütüphanesinde bulunan basılı ve e-kitap sayısı ile veri tabanı aboneliği sayısının artırılarak akademik ve idari personelin elemanlarının ve öğrencilerin ihtiyaç duyduğu zenginlikte kütüphane kaynağının oluşmasına yönelik çalışmalar yürütülmektedir.

**Hesaplama Yöntemi:** Üniversitemiz kütüphanesi tarafından hizmete sunulan basılı ve elektronik kaynak sayısı  
**Verinin Kaynağı:** Kütüphane ve Dokümantasyon Daire Başkanlığı tarafından "Kurumsal Kimlik Yönetim Sistemi"ne girilen veriler

Performans Göstergesi	Ölçü Birimi	2023	2024 Planlanan	2024 YS Gerç. Tahmini	2025 Hedef	2026 Tahmin	2027 Tahmin
6- Kütüphanede bulunan öğrenci başına düşen basılı ve elektronik kaynak sayısı	Sayı	26,36	34,94	34,94	36,69	37,77	37,81

**Göstergeye İlişkin Açıklama:** Öğrencilerimizin zengin bilgi kaynaklarına erişmelerini temin etmek için Üniversitemiz bünyesine kazandırılan kaynakların artırılarak öğrenci başına düşen kaynakların yıllar itibari ile değişimi bu gösterge ile izlenecektir.

**Hesaplama Yöntemi:** Kütüphanede bulunan toplam yayın sayısının toplam öğrenci sayısına oranı  
**Verinin Kaynağı:** Kütüphane ve Dokümantasyon Daire Başkanlığı ile Öğrenci İşleri Daire Başkanlığı tarafından "Kurumsal Kimlik Yönetim Sistemi"ne girilen veriler

Performans Göstergesi	Ölçü Birimi	2023	2024 Planlanan	2024 YS Gerç. Tahmini	2025 Hedef	2026 Tahmin	2027 Tahmin
7- Kütüphaneden yararlanan kişi sayısı	Sayı	20.044	720	720	768	768	780

**Göstergeye İlişkin Açıklama:** İç ve dış paydaşlarımızın bilgi kaynaklarına kolay ve maliyetsiz ulaşabilmesini temin ederek sunmuş olduğumuz kütüphane hizmetlerimizden yararlanan kişilerin sayısını tespiti ve yıllar itibari ile değişimi bu gösterge ile izlenmektedir.

**Hesaplama Yöntemi:** Sunulan kütüphane hizmetlerinden yararlanan kişi sayısı  
**Verinin Kaynağı:** Kütüphane ve Dokümantasyon Daire Başkanlığı tarafından "Kurumsal Kimlik Yönetim Sistemi"ne girilen veriler

Performans Göstergesi	Ölçü Birimi	2023	2024 Planlanan	2024 YS Gerç. Tahmini	2025 Hedef	2026 Tahmin	2027 Tahmin
8- Lisansüstü öğrencilerin toplam öğrenciler içindeki payı	Oran	0,06	0,08	0,08	0,09	0,1	0,1

**Göstergeye İlişkin Açıklama:** Üniversitemiz enstitülerinde eğitim gören öğrencilerin Üniversitemizdeki toplam öğrenciler içindeki payının artırılması amaçlanmaktadır.

**Hesaplama Yöntemi:** Lisansüstü öğrenci sayısının toplam öğrenci sayısına oranı  
**Verinin Kaynağı:** Öğrenci İşleri Başkanlığı tarafından "Kurumsal Kimlik Yönetim Sistemi"ne girilen veriler

Performans Göstergesi	Ölçü Birimi	2023	2024 Planlanan	2024 YS Gerç. Tahmini	2025 Hedef	2026 Tahmin	2027 Tahmin
9- Öğrenci başına düşen eğitim alanı	Metrekare	1,54	3	2	3	3	4

**Göstergeye İlişkin Açıklama:** Kaliteli bir eğitim için gereken fiziki şartların sürekli iyileştirilmesi amacıyla Kayalı Yerleşkesi başta olmak üzere diğer altı yerleşkemizde eğitim alanlarının artırılmasına yönelik çalışmalar sürdürülmektedir.

**Hesaplama Yöntemi:** Toplam eğitim alanının öğrenci sayısına oranlanması

**Verinin Kaynağı:** Öğrenci İşleri Daire Başkanlığı ile Yapı İşleri ve Teknik Daire Başkanlığı tarafından "Kurumsal Kimlik Yönetim Sistemi"ne girilen veriler

Performans Göstergesi	Ölçü Birimi	2023	2024 Planlanan	2024 YS Gerç. Tahmini	2025 Hedef	2026 Tahmin	2027 Tahmin
10- Öğrenci başına düşen kapalı alan	Metrekare	6,8	9,76	6,8	10,13	10,13	10,76

**Göstergeye İlişkin Açıklama:** Kaliteli bir eğitim için gereken fiziki şartların sürekli iyileştirilmesi amacıyla Kayalı Yerleşkesi başta olmak üzere diğer altı yerleşkemizde kapalı alanlarının artırılmasına yönelik çalışmalar sürdürülmektedir.

**Hesaplama Yöntemi:** Toplam kapalı alanın öğrenci sayısına oranlanması

**Verinin Kaynağı:** Öğrenci İşleri Daire Başkanlığı ile Yapı İşleri ve Teknik Daire Başkanlığı tarafından "Kurumsal Kimlik Yönetim Sistemi"ne girilen veriler

Performans Göstergesi	Ölçü Birimi	2023	2024 Planlanan	2024 YS Gerç. Tahmini	2025 Hedef	2026 Tahmin	2027 Tahmin
11- Öğrenci değişim programlarından yararlanan öğrencilerin oranı	Oran	0	0	0	0	0	0

**Göstergeye İlişkin Açıklama:** İkili anlaşmalar çerçevesinde uluslararası düzeyde öğrenci değişimi ile öğrencilerin farklı üniversite ve ülkelerde eğitimlerinin bir kısmını sürdürmeleri, görgü, bilgi ve kültürel zenginliklerinin artırılması amacıyla çalışmalar yürütülmektedir.

**Hesaplama Yöntemi:** Öğrenci değişim programlarında yararlanan öğrenci sayısının toplam öğrenci sayısına oranı

**Verinin Kaynağı:** Erasmus, Farabi ve Mevlana Koordinatörlüğü tarafından "Kurumsal Kimlik Yönetim Sistemi"ne girilen veriler

Performans Göstergesi	Ölçü Birimi	2023	2024 Planlanan	2024 YS Gerç. Tahmini	2025 Hedef	2026 Tahmin	2027 Tahmin
12- Öğretim üyesi başına düşen öğrenci sayısı	Sayı	55	51,72	51,72	47,18	43,21	39,26

**Göstergeye İlişkin Açıklama:** Öğretim üyesi sayısı artırılarak, öğretim üyesi başına düşen öğrenci sayısı azaltılması amaçlanmaktadır.

**Hesaplama Yöntemi:** Toplam öğrenci sayısının toplam öğretim üyesi sayısına oranı

**Verinin Kaynağı:** Öğrenci İşleri Daire Başkanlığı ile Personel Daire Başkanlığı tarafından "Kurumsal Kimlik Yönetim Sistemi"ne girilen veriler

Performans Göstergesi	Ölçü Birimi	2023	2024 Planlanan	2024 YS Gerç. Tahmini	2025 Hedef	2026 Tahmin	2027 Tahmin
13- Sağlık bilimleri kontenjan doluluk oranı	Oran	97,81	92	92	91	90	90

**Göstergeye İlişkin Açıklama:** Sağlık bilimleri alanında ön lisans, lisans ve lisansüstü programlarında örgün, II. öğretim ve uzaktan eğitim-öğretim faaliyetleri gerçekleştirilerek, toplumun ihtiyaç duyduğu donanımlı bireyler yetiştirilmesi hedeflenmektedir.

**Hesaplama Yöntemi:** Sağlık bilimleri kontenjanlarını tercih eden kişi sayısının toplam sağlık bilimleri kontenjan sayısına oranı

**Verinin Kaynağı:** Öğrenci İşleri Başkanlığı tarafından "Kurumsal Kimlik Yönetim Sistemi"ne girilen veriler



Performans Göstergesi	Ölçü Birimi	2023	2024 Planlanan	2024 YS Gerç. Tahmini	2025 Hedef	2026 Tahmin	2027 Tahmin
14- Sosyal bilimler kontenjan doluluk oranı	Oran	96,15	82	82	82	85	85

**Göstergeye İlişkin Açıklama:** Sosyal bilimler alanında ön lisans, lisans ve lisansüstü programlarında örgün, II. öğretim ve uzaktan eğitim-öğretim faaliyetleri gerçekleştirilerek, toplumun ihtiyaç duyduğu donanımlı bireyler yetiştirilmesi hedeflenmektedir.

**Hesaplama Yöntemi:** Sosyal bilimler kontenjanlarını tercih eden kişi sayısının toplam sosyal bilimler kontenjan sayısına oranı  
**Verinin Kaynağı:** Öğrenci İşleri Başkanlığı tarafından "Kurumsal Kimlik Yönetim Sistemi"ne girilen veriler

Performans Göstergesi	Ölçü Birimi	2023	2024 Planlanan	2024 YS Gerç. Tahmini	2025 Hedef	2026 Tahmin	2027 Tahmin
15- Teknokent veya Teknoloji Transfer Ofisi (TTO) projelerine katılan öğrenci sayısı	Sayı	0	0	0	3	5	6

**Göstergeye İlişkin Açıklama:** Öğrencilerimizin projelere katılımını teşvik ederek kişisel ve mesleki donanımlarını artırmak.

**Hesaplama Yöntemi:** Teknoloji Transfer Ofisi projelerine katılan öğrenci sayısı

**Verinin Kaynağı:** Teknoloji Transfer Ofisi tarafından "Kurumsal Kimlik Yönetim Sistemi"ne girilen veriler

Performans Göstergesi	Ölçü Birimi	2023	2024 Planlanan	2024 YS Gerç. Tahmini	2025 Hedef	2026 Tahmin	2027 Tahmin
16- Uluslararası kuruluşlarla ortak uygulanan eğitim programı sayısı	Sayı	0	0	0	0	0	0

**Göstergeye İlişkin Açıklama:**

**Hesaplama Yöntemi:**

**Verinin Kaynağı:**

Performans Göstergesi	Ölçü Birimi	2023	2024 Planlanan	2024 YS Gerç. Tahmini	2025 Hedef	2026 Tahmin	2027 Tahmin
17- Yabancı dilde eğitim veren program sayısı	Sayı	3	4	4	4	5	5

**Göstergeye İlişkin Açıklama:** Üniversitemizde yabancı dilde eğitim veren program sayısının artırılması ve yıllar itibariyle değişimi bu gösterge ile izlenecektir.

**Hesaplama Yöntemi:** Yabancı dilde eğitim veren program sayısı

**Verinin Kaynağı:** Öğrenci İşleri Başkanlığı tarafından "Kurumsal Kimlik Yönetim Sistemi"ne girilen veriler

Performans Göstergesi	Ölçü Birimi	2023	2024 Planlanan	2024 YS Gerç. Tahmini	2025 Hedef	2026 Tahmin	2027 Tahmin
18- Yabancı uyruklu akademisyen sayısı	Sayı	0	0	0	0	0	0

**Göstergeye İlişkin Açıklama:**

**Hesaplama Yöntemi:**

**Verinin Kaynağı:**

Performans Göstergesi	Ölçü Birimi	2023	2024 Planlanan	2024 YS Gerç. Tahmini	2025 Hedef	2026 Tahmin	2027 Tahmin
19- Yabancı uyruklu öğrenci sayısı	Sayı	2.673	2.600	2.600	2.700	2.850	3.000

**Göstergeye İlişkin Açıklama:** Nitelikli uluslararası öğrencilerin Üniversitemize çekilmesine yönelik çalışmalar yürütmek ve bu çalışmalar neticesinde Üniversitemizin uluslararası öğrenci sayısındaki yıllar içindeki değişimin izlenmesi bu gösterge ile gerçekleştirilmektedir.

**Hesaplama Yöntemi:** Üniversitemizde kayıtlı toplam yabancı uyruklu öğrenci sayısı

**Verinin Kaynağı:**

**Sorumlu İdare:** Öğrenci İşleri Başkanlığı tarafından "Kurumsal Kimlik Yönetim Sistemi"ne girilen veriler

Performans Göstergesi	Ölçü Birimi	2023	2024 Planlanan	2024 YS Gerç. Tahmini	2025 Hedef	2026 Tahmin	2027 Tahmin
20- Yan dal ve çift ana dal programından mezun olanların toplam mezun sayısına oranı	Oran	0	0,01	0,01	0,01	0,01	0,01

**Göstergeye İlişkin Açıklama:** Üniversitemizde yan dal ve çift ana dal programlarından mezun olan öğrenci sayısının toplam öğrenci sayısına oranı belirlenmektedir. Bu hesaplama ile eğitimleri sırasında farklı programlardan mezun olan öğrencilerin sayılarının artırılması amaçlanmaktadır

**Hesaplama Yöntemi:** Yan dal ve çift ana dal programından mezun öğrencilerinin toplam mezun öğrencilerin sayısına oranı  
**Verinin Kaynağı:** Öğrenci İşleri Başkanlığı tarafından "Kurumsal Kimlik Yönetim Sistemi"ne girilen veriler

#### Alt Program Kapsamında Yürütülecek Faaliyet Maliyetleri

Faaliyetler	2024 Bütçe	2024 Harcama Haziran	2025 Bütçe	2026 Tahmin	2027 Tahmin
<b>Doktora ve Tıpta Uzmanlık Eğitimi</b>	<b>10.506.000</b>	<b>4.905.342</b>	<b>14.793.000</b>	<b>17.187.000</b>	<b>19.384.000</b>
Bütçe İçi	10.506.000	4.905.342	14.793.000	17.187.000	19.384.000
Bütçe Dışı	0	0	0	0	0
<b>Fen ve Mühendislik Bilimleri Öğrencilerinin Uygulamalı Eğitimi</b>	<b>0</b>	<b>0</b>	<b>0</b>	<b>0</b>	<b>0</b>
Bütçe İçi	0	0	0	0	0
Bütçe Dışı	0	0	0	0	0
<b>Lisans Öğrencilerine Yönelik Burs Hizmetleri</b>	<b>0</b>	<b>43.875</b>	<b>0</b>	<b>0</b>	<b>0</b>
Bütçe İçi	0	43.875	0	0	0
Bütçe Dışı	0	0	0	0	0
<b>Yabancı Uyruklu Öğrenci Programı Kapsamında Yürütülen Hizmetler</b>	<b>0</b>	<b>137.968</b>	<b>0</b>	<b>0</b>	<b>0</b>
Bütçe İçi	0	137.968	0	0	0
Bütçe Dışı	0	0	0	0	0
<b>Yükseköğretim Kurumları Bilgi ve Kültürel Kaynaklar ile Sportif Altyapının Geliştirilmesi Hizmetleri</b>	<b>17.436.000</b>	<b>7.548.179</b>	<b>22.556.000</b>	<b>8.778.000</b>	<b>9.894.000</b>
Bütçe İçi	17.436.000	7.548.179	22.556.000	8.778.000	9.894.000
Bütçe Dışı	0	0	0	0	0
<b>Yükseköğretim Kurumları Birinci Öğretim</b>	<b>1.037.276.000</b>	<b>499.261.335</b>	<b>1.538.547.000</b>	<b>1.811.669.000</b>	<b>2.042.224.000</b>
Bütçe İçi	1.037.276.000	499.261.335	1.538.547.000	1.811.669.000	2.042.224.000
Bütçe Dışı	0	0	0	0	0
<b>Yükseköğretim Kurumları İkinci Öğretim</b>	<b>3.600.000</b>	<b>2.306.597</b>	<b>5.130.000</b>	<b>5.670.000</b>	<b>6.120.000</b>
Bütçe İçi	3.600.000	2.306.597	5.130.000	5.670.000	6.120.000
Bütçe Dışı	0	0	0	0	0
<b>Yükseköğretim Kurumları Tezsiz Yüksek Lisans</b>	<b>109.000</b>	<b>171.150</b>	<b>161.000</b>	<b>168.000</b>	<b>189.000</b>
Bütçe İçi	109.000	171.150	161.000	168.000	189.000
Bütçe Dışı	0	0	0	0	0
<b>Yükseköğretim Kurumları Uzaktan Eğitim</b>	<b>96.000</b>	<b>1.009.682</b>	<b>140.000</b>	<b>150.000</b>	<b>170.000</b>
Bütçe İçi	96.000	1.009.682	140.000	150.000	170.000
Bütçe Dışı	0	0	0	0	0
<b>T O P L A M</b>	<b>1.069.023.000</b>	<b>515.384.128</b>	<b>1.581.327.000</b>	<b>1.843.622.000</b>	<b>2.077.981.000</b>
Bütçe İçi	1.069.023.000	515.384.128	1.581.327.000	1.843.622.000	2.077.981.000
Bütçe Dışı	0	0	0	0	0

#### Faaliyetlere İlişkin Açıklamalar:

##### Doktora Öğrencilerine Yönelik Burs Hizmetleri

Yükseköğretim Kurulu tarafından belirlenecek alanlardaki doktora programlarında öğrenim gören öğrencileri destekleyerek ülkemizin doktoralı insan kaynağı ihtiyacı süreçlerine katkı sağlamak amaçlanmış olup, bu amaca ilişkin faaliyetler 2547 sayılı Yükseköğretim Kanununun Ek 44 üncü maddesine dayanılarak hazırlanan Doktora Programlarına Kayıtlı Öğrencilere Verilecek Burslara İlişkin Usul ve Esaslar çerçevesinde yürütülmektedir.

##### Doktora ve Tıpta Uzmanlık Eğitimi

Üniversitemiz lisansüstü programlarında eğitim öğretim gören öğrencilerinin eğitim-öğretim işlemleri 2547 sayılı Kanunun 50. maddesi hükmü ile Üniversitemizde düzenlenen yönetmelik ve yönergelerine göre yürütülmektedir.

### **Fen ve Mühendislik Bilimleri Öğrencilerinin Uygulamalı Eğitimi**

Üniversitemizin Fen ve Mühendislik Bilimlerindeki öğrencilerinin öğrenimlerinin son yılındaki bir yarıyılında uygulamalı eğitimlerini 2547 sayılı Yükseköğretim Kanununun Geçici 74.maddesi ve 4447 sayılı İşsizlik Sigortası Kanununun 53.maddesine dayanılarak hazırlanan Usul ve Esaslar çerçevesinde tamamlamaları gerekmektedir.

### **Lisans Öğrencilerine Yönelik Burs Hizmetleri**

Yükseköğretim Kurulu tarafından belirlenecek Devlet üniversitelerindeki desteklenmesine karar verilen lisans programlarına ilk üç sırada yerleşen ve kayıt yaptıran öğrencilere Yükseköğretim Kurulunca belirlenen miktarda ve sürede aylık burs verilmektedir. Burs tutarları öğrenciler adına YÖK tarafından üniversitemize kaynak olarak aktarılmaktadır. Bu faaliyete yönelik iş ve işlemler, 2547 sayılı Yükseköğretim Kanununun 10 uncu maddesi ile Yükseköğretim Kurumlarındaki Lisans Programlarına Kayıtlı Öğrencilere Verilecek Burslara İlişkin Usul ve Esaslar çerçevesinde yürütülmektedir.

### **Yabancı Uyruklu Öğrenci Programı Kapsamında Yürütülen Hizmetler**

Yükseköğretim Kurulunun işbirliği protokolü ve/veya mutabakat zaptı imzaladığı ülkelerden gelen ve devlet yükseköğretim kurumlarına yerleştirilen yabancı uyruklu öğrencilerin; lisans ve lisansüstü öğrenim ücreti, Türkçe dil eğitimi gideri, genel sağlık sigortası primi, yurt ücretinin karşılanması ve/veya bu kapsamdaki öğrencilere burs verilmesi ile diğer hususlara ilişkin etkinlikleri desteklemek amacıyla Üniversitelere kaynak aktarılmaktadır. Bu faaliyete yönelik iş ve işlemler, 2547 sayılı Yükseköğretim Kanununun 10 uncu maddesi ile Yükseköğretim Kurulu Tarafından Yurtdışından Gelecek Yabancı Uyruklu Öğrencilere Sağlanacak Desteklere İlişkin Usul ve Esaslar çerçevesinde yürütülmektedir.

### **Yükseköğretim Kurumları Bilgi ve Kültürel Kaynaklar ile Sportif Altyapının Geliştirilmesi Hizmetleri**

Üniversitemiz akademik, idari personel ile öğrencilerimizin eğitim, öğretim ve bilimsel araştırmalarında kullanılmak üzere basılı ve elektronik ortamda yayınların aboneliğinin yapılması ve satın alınmasına ilişkin iş, işlem ve süreçlere yönelik giderleri bu faaliyet altında izlenmektedir.

### **Yükseköğretim Kurumları Birinci Öğretim**

Üniversitemiz meslek yüksekokulları ve fakültelerine kayıtlı birinci öğretim öğrencilerinin eğitim-öğretim işlemleri 2547 sayılı Kanununun 43, 44, 45. ve 46.maddeleri hükümleri ile Üniversitemizce düzenlenen yönetmelik ve yönergelerle göre yürütülmektedir.

### **Yükseköğretim Kurumları İkinci Öğretim**

Üniversitemizin meslek yüksekokulları ve fakültelerine kayıtlı ikinci öğretim öğrencilerinin eğitim-öğretim işlemleri 3843 sayılı Kanun kapsamında yürütülmektedir.

### **Yükseköğretim Kurumları Tezsiz Yüksek Lisans**

2547 sayılı Yükseköğretim Kanununun ek 27 inci maddesi dayanılarak çıkarılan Yükseköğretim Kurumlarında Yürütülen Tezsiz Yüksek Lisans Programları Uygulama Esas ve Usullerine ve diğer mevzuatlara uygun olarak tezsiz yüksek lisans faaliyetleri iki Enstitümüzde gerçekleştirilmektedir.

### **Yükseköğretim Kurumları Uzaktan Eğitim**

Uzaktan Eğitim ile ilgili faaliyetlerimiz, 2547 sayılı Yükseköğretim Kanununun 44. ve 46. maddelerine dayanılarak çıkarılan Yükseköğretim Kurumlarında Uzaktan Öğretime ilişkin Usul ve Esaslara ve diğer mevzuata uygun olarak gerçekleştirilmektedir.

**Alt Program Adı:** ÖĞRETİM ELEMANLARINA SAĞLANAN BURS VE DESTEKLER  
**Gerekçe ve Açıklamalar**

On İkinci Kalkınma Planında belirtilen "Nitelikli İnsan, Güçlü Aile, Sağlıklı Toplum" 2025-2027 Orta Vadeli Programın İstihdam bölümü ve diğer üst politika belgelerinde nitelikli insan kaynağının yetiştirilmesine yönelik ortaya konan politika ve tedbirler ile yükseköğretim kurumlarına sorumluluklar yüklenmektedir. Bu sorumlulukların yerine getirilmesi ile birlikte Ülkemiz insan kaynağı dünyadaki teknoloji ve bilginin takibini yapabileceği gibi bu bilgiyi teknolojiye dönüştürebilecek güce de sahip olacağı için küresel rekabette üstünlük elde edecektir. Nitelikli insan kaynağının yetişmesinde nitelikli eğitici kadrolarına ihtiyaç duyulmaktadır. Bu kapsamda akademik personelimizin hizmet içi eğitim, yurt içi veya yurt dışında eğitim, araştırma ve geliştirme faaliyetleri bütçe imkânları doğrultusunda teşvik edilmektedir.

**Alt Program Hedefi:**

Alanında yetkin, araştırmacı, bilgi üreten ve aktaran akademisyenler yetiştirilmesi

**Performans Göstergeleri**

Performans Göstergesi	Ölçü Birimi	2023	2024 Planlanan	2024 YS Gerç. Tahmini	2025 Hedef	2026 Tahmin	2027 Tahmin
1- SCI, SCI-Expanded, SSCI ve AHCI kapsamındaki dergilerde öğretim elemanı başına düşen yayın sayısı	Sayı	0,04	0,23	0,23	0,25	0,25	0,26

**Göstergeye İlişkin Açıklama:** Üniversitemiz öğretim elemanlarının yürüttükleri ulusal ve uluslararası projelerden ürettikleri bilimsel yayınların genel kabul görmüş uluslararası indeksli (SCI, SCI-Expanded, SSCI ve AHCI) dergilerde daha fazla yayına dönüşmesi amaçlanmaktadır. Bu amaç ulaşılmasıyla birlikte öğretim elemanı başına düşen yayın sayısının artması Üniversitemizin Uluslararası sıralamada üst basamaklarda yer almasına imkan sağlayacaktır.

**Hesaplama Yöntemi:** SCI, SCI-Expanded, SSCI, AHCI ve ESCI endeksli dergilerde yayımlanmış yayın sayısının öğretim elemanı sayısına oranı

**Verinin Kaynağı:** Akademik Birimler tarafından "Kurumsal Kimlik Yönetim Sistemi"ne girilen veriler

Performans Göstergesi	Ölçü Birimi	2023	2024 Planlanan	2024 YS Gerç. Tahmini	2025 Hedef	2026 Tahmin	2027 Tahmin
2- Yükseköğretim Kurulu tarafından belirlenecek öncelikli alanlarda sağlanan burslardan yararlanan doktora öğrenci sayısı	Sayı	0	6	3	9	9	12

**Göstergeye İlişkin Açıklama:** YÖK 100/2000 Doktora Bursundan öğrencilerin faydalanmasının teşvik edilmesi ve burs alan öğrencilerin takibi bu gösterge ile izlenecektir.

**Hesaplama Yöntemi:** YÖK tarafından desteklenen (100/2000) burslardan faydalanan toplam doktora öğrenci sayısı

**Verinin Kaynağı:** Öğrenci İşleri Başkanlığı tarafından "Kurumsal Kimlik Yönetim Sistemi"ne girilen veriler

Performans Göstergesi	Ölçü Birimi	2023	2024 Planlanan	2024 YS Gerç. Tahmini	2025 Hedef	2026 Tahmin	2027 Tahmin
3- Yükseköğretim Kurulu tarafından sağlanan araştırma desteklerinden yararlananların sayısı	Sayı	2	18	10	19	19	20

**Göstergeye İlişkin Açıklama:** Bu gösterge ile üniversitemizde Araştırma bursundan yararlanan öğrencileri tespit etmek, kıyaslamalara imkan sağlamak amaçlanmaktadır

**Hesaplama Yöntemi:** Yıllık bazda araştırma bursundan faydalanan öğrenci sayısı

**Verinin Kaynağı:** Öğrenci İşleri Başkanlığı tarafından "Kurumsal Kimlik Yönetim Sistemi"ne girilen veriler

Performans Göstergesi	Ölçü Birimi	2023	2024 Planlanan	2024 YS Gerç. Tahmini	2025 Hedef	2026 Tahmin	2027 Tahmin
4- Yükseköğretim Kurulu, Türkiye Bilimler Akademisi ve TÜBİTAK bilim, teşvik ve sanat ödülleri sayısı	Sayı	7	6	6	6	9	9

**Göstergeye İlişkin Açıklama:** Yükseköğretim Kurulu, Türkiye Bilimleri Akademisi (TÜBA) ve TÜBİTAK tarafından verilen Bilim Teşvik ve Sanat Ödüllerinin Üniversitemize kazandırılan ödül sayısını tespit etmek ve daha fazla ödül alınmasına yönelik politikaların geliştirilmesine yönelik çalışmalar yürütülecektir.

**Hesaplama Yöntemi:** Yükseköğretim Kurulu, Türkiye Bilimleri Akademisi (TÜBA) ve TÜBİTAK tarafından verilen bilim teşvik ve sanat ödül sayısı toplamı

**Verinin Kaynağı:** Akademik Birimler tarafından "Kurumsal Kimlik Yönetim Sistemi"ne girilen veriler

**Alt Program Kapsamında Yürütülecek Faaliyet Maliyetleri**

Faaliyetler	2024 Bütçe	2024 Harcama Haziran	2025 Bütçe	2026 Tahmin	2027 Tahmin
<b>TOPLAM</b>	<b>0</b>	<b>0</b>	<b>0</b>	<b>0</b>	<b>0</b>
Bütçe İçi	0	0	0	0	0
Bütçe Dışı	0	0	0	0	0

## Alt Program Adı: YÜKSEKÖĞRETİMDE ÖĞRENCİ YAŞAMI

### Gereke ve Açıklamalar

Yükseköğretim öğrencilerine sunulan beslenme, kültürel ve sportif hizmetlerinin kalitesinin artırılması; öğrencilerin kişisel ve sosyal gelişimi desteklenerek yaşam kalitesinin yükseltilmesine yönelik çalışmalar Üniversitemiz 2023-2027 Stratejik Planında yer alan amaç ve hedefler çerçevesinde yürütülecektir.

### Alt Program Hedefi:

Yükseköğretim öğrencilerine sunulan beslenme ve barınma hizmetlerinin kalitesinin artırılması; öğrencilerin kişisel ve sosyal gelişimi desteklenerek yaşam kalitesinin yükseltilmesi

#### Performans Göstergeleri

Performans Göstergesi	Ölçü Birimi	2023	2024 Planlanan	2024 YS Gerç. Tahmini	2025 Hedef	2026 Tahmin	2027 Tahmin
1- Barınma hizmetlerinden yararlanan öğrenci sayısı	Sayı	0	0	0	0	0	0

**Göstergeye İlişkin Açıklama:**

**Hesaplama Yöntemi:**

**Verinin Kaynağı:**

Performans Göstergesi	Ölçü Birimi	2023	2024 Planlanan	2024 YS Gerç. Tahmini	2025 Hedef	2026 Tahmin	2027 Tahmin
2- Beslenme hizmetlerinden yararlanan öğrenci sayısı	Sayı	174.003	470.000	470.000	490.000	510.000	530.000

**Göstergeye İlişkin Açıklama:** Öğrencilerimizin beslenme ihtiyaçları Sağlık Kültür ve Spor Daire Başkanlığı tarafından gerçekleştirilen hizmet ihalesi ile karşılanmaktadır.

**Hesaplama Yöntemi:** Yıl içerisinde öğrencilere verilen toplam yemek sayısı

**Verinin Kaynağı:** Sağlık, Kültür ve Spor Başkanlığı tarafından "Kurumsal Kimlik Yönetim Sistemi"ne girilen veriler

Performans Göstergesi	Ölçü Birimi	2023	2024 Planlanan	2024 YS Gerç. Tahmini	2025 Hedef	2026 Tahmin	2027 Tahmin
3- Öğrenci başına düşen sosyal donatı alanı	Metrekare	1,58	1,7	1,7	1,68	1,66	1,66

**Göstergeye İlişkin Açıklama:** Öğrencilerin kültür, spor gibi ihtiyaçlarının karşılanabilmesi ve sosyal ve kültürel gelişimlerinin desteklenebilmesi amacıyla öğrenci başına düşen sosyal donatı alanının artırılmasına yönelik çalışmalar yürütülmektedir.

**Hesaplama Yöntemi:** Toplam sosyal donatı alanının toplam öğrenci sayısına oranı

**Verinin Kaynağı:** Sağlık, Kültür ve Spor Başkanlığı ile Öğrenci İşleri Daire Başkanlığı tarafından "Kurumsal Kimlik Yönetim Sistemi"ne girilen veriler

Performans Göstergesi	Ölçü Birimi	2023	2024 Planlanan	2024 YS Gerç. Tahmini	2025 Hedef	2026 Tahmin	2027 Tahmin
4- Öğrenci kulüp ve topluluk sayısı	Sayı	100	80	80	85	90	95

**Göstergeye İlişkin Açıklama:** Üniversitemizdeki kulüp ve topluluk sayılarının artması ve bu toplulukların yapacağı etkinliklerin çeşitlenmesi öğrencilerin farklı alanlarda sosyalleşmelerini ve yıllar içindeki kulüp ve topluluk sayısının artmasına olumlu katkı sağlayacaktır. Yıllar içindeki kulüp ve topluluk sayısındaki değişim bu gösterge ile izlenecektir.

**Hesaplama Yöntemi:** Toplam kulüp sayısı

**Verinin Kaynağı:** Sağlık, Kültür ve Spor Başkanlığı tarafından "Kurumsal Kimlik Yönetim Sistemi"ne girilen veriler

Performans Göstergesi	Ölçü Birimi	2023	2024 Planlanan	2024 YS Gerç. Tahmini	2025 Hedef	2026 Tahmin	2027 Tahmin
5- Sosyal, kültürel ve sportif faaliyet sayısı	Sayı	324	316	316	337	379	401

**Göstergeye İlişkin Açıklama:** Öğrencilerin kampüs hayatı monoton bir ortama yerine sosyal ve kültürel faaliyetlerle daha sosyal bir ortam yaratılması ve üniversiteler arası spor müsabakaları ve diğer etkinliklere katılım ile diğer üniversiteleri ziyaret etme ve diğer üniversitelerin öğrencileri ile kaynaşmalarına olanak sağlayacaktır.

**Hesaplama Yöntemi:** Yıl içerisinde gerçekleştirilen toplam sosyal, kültürel ve sportif faaliyet sayısı

**Verinin Kaynağı:** Sağlık, Kültür ve Spor Başkanlığı ile akademik birimler tarafından "Kurumsal Kimlik Yönetim Sistemi"ne girilen veriler

Performans Göstergesi	Ölçü Birimi	2023	2024 Planlanan	2024 YS Gerç. Tahmini	2025 Hedef	2026 Tahmin	2027 Tahmin
6- Yükseköğretimde öğrenci başına barınma harcaması	TL	0	0	0	0	0	0

**Göstergeye İlişkin Açıklama:**

**Hesaplama Yöntemi:**

**Verinin Kaynağı:**

Performans Göstergesi	Ölçü Birimi	2023	2024 Planlanan	2024 YS Gerç. Tahmini	2025 Hedef	2026 Tahmin	2027 Tahmin
7- Yükseköğretimde öğrenci başına beslenme harcaması	TL	302,76	22,78	100	23,91	25,1	26,35

**Göstergeye İlişkin Açıklama:** Üniversitemiz örgün öğretim öğrencilerine öğle yemeği, ikinci öğretim öğrencilerine ise akşam yemeği hizmeti sunulmakta ve bu hizmet karşılığında öğrenciler için piyasa koşullarındaki dalgalanmalara göre en uygun ücret tespit edilmeye çalışılmaktadır.

**Hesaplama Yöntemi:** Beslenme için mali yıl boyunca harcanan toplam tutarın toplam öğrenci sayısına oranı

**Verinin Kaynağı:** Sağlık, Kültür ve Spor Başkanlığı tarafından "Kurumsal Kimlik Yönetim Sistemi"ne girilen veriler

Performans Göstergesi	Ölçü Birimi	2023	2024 Planlanan	2024 YS Gerç. Tahmini	2025 Hedef	2026 Tahmin	2027 Tahmin
8- Yükseköğretimde öğrenci yaşamından memnuniyet oranı	Oran	65	75	75	75	76	76

**Göstergeye İlişkin Açıklama:** Üniversitemiz öğrencilerinin kampüslerde kendilerine sunulan hizmetlerle öğrenci yaşamından memnuniyet düzeyinin tespitine yönelik çalışmalar yürütülmekte ve bu çalışmaların sonucunda oluşan geri bildirimler doğrultusunda iyileştirmeler yapılmaktadır.

**Hesaplama Yöntemi:** Öğrenciye yapılan anketler sonucu ortalama memnuniyet oranı

**Verinin Kaynağı:** Sağlık, Kültür ve Spor Başkanlığı tarafından "Kurumsal Kimlik Yönetim Sistemi"ne girilen veriler

Performans Göstergesi	Ölçü Birimi	2023	2024 Planlanan	2024 YS Gerç. Tahmini	2025 Hedef	2026 Tahmin	2027 Tahmin
9- Yükseköğretimde öğrencilere sunulan sağlık hizmetinden yararlanan öğrenci sayısının toplam öğrenci sayısına oranı	Oran	0	0,02	0,02	0,02	0,02	0,02

**Göstergeye İlişkin Açıklama:** Yıl içerisinde ihtiyaç duyan öğrencilerimize psikolojik danışmanlık ve rehberlik hizmeti sunulmakta ve ayrıca acil müdahale gerektiren durumlara ilgili sağlık hizmeti de verilmektedir.

**Hesaplama Yöntemi:** Sağlık hizmetinden yararlanan öğrenci sayısının toplam öğrenci sayısına oranı

**Verinin Kaynağı:** Sağlık, Kültür ve Spor Başkanlığı tarafından "Kurumsal Kimlik Yönetim Sistemi"ne girilen veriler

**Alt Program Kapsamında Yürütülecek Faaliyet Maliyetleri**

Faaliyetler	2024 Bütçe	2024 Harcama Haziran	2025 Bütçe	2026 Tahmin	2027 Tahmin
<b>Yükseköğretimde Beslenme Hizmetleri</b>	<b>27.106.000</b>	<b>12.175.819</b>	<b>41.980.000</b>	<b>45.804.000</b>	<b>48.481.000</b>
Bütçe İçi	27.106.000	12.175.819	41.980.000	45.804.000	48.481.000
Bütçe Dışı	0	0	0	0	0
<b>Yükseköğretimde Kültür ve Spor Hizmetleri</b>	<b>701.000</b>	<b>281.003</b>	<b>974.000</b>	<b>1.106.000</b>	<b>1.202.000</b>
Bütçe İçi	701.000	281.003	974.000	1.106.000	1.202.000
Bütçe Dışı	0	0	0	0	0
<b>Yükseköğretimde Öğrenci Yaşamına İlişkin Diğer Hizmetler</b>	<b>16.780.000</b>	<b>5.619.665</b>	<b>20.974.000</b>	<b>24.267.000</b>	<b>27.187.000</b>
Bütçe İçi	16.780.000	5.619.665	20.974.000	24.267.000	27.187.000
Bütçe Dışı	0	0	0	0	0
<b>T O P L A M</b>	<b>44.587.000</b>	<b>18.076.487</b>	<b>63.928.000</b>	<b>71.177.000</b>	<b>76.870.000</b>
Bütçe İçi	44.587.000	18.076.487	63.928.000	71.177.000	76.870.000
Bütçe Dışı	0	0	0	0	0

**Faaliyetlere İlişkin Açıklamalar:****Yükseköğretimde Beslenme Hizmetleri**

Yükseköğretimde beslenme hizmeti faaliyetleri, 2547 sayılı Kanun'un 46. ve 47.maddelerine istinaden YÖK tarafından düzenlenen Yüksek Öğretim Kurumları, Mediko-Sosyal Sağlık, Kültür ve Spor İşleri Dairesi Uygulama Yönetmeliği çerçevesinde yürütülmekte olup, Üniversitemiz örgün ve ikinci öğretim öğrencilerine öğle ve akşam olmak üzere 4 çeşit yemek hizmeti sunulmaktadır. Yemek bedelinin bir kısmı öğrenciler tarafından karşılanmakta olup, kalanı öğrenci cari hizmet maliyeti olarak devlet tarafından karşılanan harçlarla finanse edilmektedir.

**Yükseköğretimde Kültür ve Spor Hizmetleri**

Yükseköğretimde kültür ve spor faaliyetlerine ilişkin olarak, öğrencilerin dersler dışındaki boş zamanlarında zamanlarını geçirebilecekleri çeşitli spor dallarında turnuvalar, 2547 sayılı Kanun'un 46. ve 47.maddelerine istinaden YÖK tarafından düzenlenen Yüksek Öğretim Kurumları, Mediko-Sosyal Sağlık, Kültür ve Spor İşleri Dairesi Uygulama Yönetmeliği çerçevesinde düzenlenmektedir. Ayrıca, üniversiteler arası spor müsabakalarına katılım gerçekleştirilmektedir.

**Yükseköğretimde Öğrenci Yaşamına İlişkin Diğer Hizmetler**

Yükseköğretimde öğrenci yaşamına ilişkin olarak, öğrencilerin dersler dışındaki boş zamanlarında kampüs içindeki sosyal alanlardan etkin bir şekilde faydalanabilmesi için 2547 sayılı Kanun'un 46. ve 47.maddelerine istinaden YÖK tarafından düzenlenen Yüksek Öğretim Kurumları, Mediko-Sosyal Sağlık, Kültür ve Spor İşleri Dairesi Uygulama Yönetmeliği çerçevesinde düzenlenen faaliyetler yürütülmektedir.

**Yükseköğretimde Sağlık Hizmetleri**

Yükseköğretimde sağlık hizmetlerine ilişkin faaliyetler; 2547 sayılı Kanun'un 46. ve 47.maddelerine istinaden YÖK tarafından düzenlenen Yüksek Öğretim Kurumları, Mediko-Sosyal Sağlık, Kültür ve Spor İşleri Dairesi Uygulama Yönetmeliği çerçevesinde yürütülmektedir.



### 3. FAALİYET MALİYETLERİ TABLOSU

<b>İdare Adı</b>	KIRKLARELİ ÜNİVERSİTESİ
<b>Program Adı</b>	ARAŞTIRMA, GELİŞTİRME VE YENİLİK
<b>Alt Program Adı</b>	ARAŞTIRMA ALTYAPILARI
<b>Alt Program Hedefi</b>	Ülkemizin bilgi birikiminin artırılmasına ve teknolojik gelişimine katkıda bulunmak üzere yükseköğretim kurumlarında araştırma altyapılarının kurulması ve kapasitelerinin güçlendirilmesi
<b>Faaliyet Adı</b>	Yükseköğretim Kurumları Araştırma Altyapısı Kurulması ve Geliştirilmesi
<b>Açıklama</b>	2547 sayılı Kanun ve diğer ilgili mevzuat ile üst politika belgelerinin yüklediği sorumlulukları yerine getirmek ve Üniversitemizin araştırma alanında rekabet gücünü artırmak için Araştırma Laboratuvarının teçhizat ve donanım ihtiyacının karşılanmasına yönelik çalışmalar yürütülmektedir.

EKONOMİK KOD	2024 Bütçe	2024 Harcama (Haziran)	2025 Bütçe	2026 Tahmin	2027 Tahmin
Personel Giderleri					
Sosyal Güvenlik Kurumuna Devlet Primi Giderleri					
Mal ve Hizmet Alım Giderleri					
Faiz Giderleri					
Cari Transferler					
Sermaye Giderleri	4.000.000		6.000.000	7.141.000	8.142.000
Sermaye Transferleri					
Borç Verme					
<b>BÜTÇE İÇİ TOPLAM KAYNAK</b>	<b>4.000.000</b>		<b>6.000.000</b>	<b>7.141.000</b>	<b>8.142.000</b>
Döner Sermaye					
Özel Hesap					
Diğer Bütçe Dışı Kaynak					
<b>BÜTÇE DIŞI TOPLAM KAYNAK</b>					
<b>FAALİYET MALİYETİ TOPLAMI</b>	<b>4.000.000</b>		<b>6.000.000</b>	<b>7.141.000</b>	<b>8.142.000</b>

<b>İdare Adı</b>	KIRKLARELİ ÜNİVERSİTESİ
<b>Program Adı</b>	ARAŞTIRMA, GELİŞTİRME VE YENİLİK
<b>Alt Program Adı</b>	YÜKSEKÖĞRETİMDE BİLİMSEL ARAŞTIRMA VE GELİŞTİRME
<b>Alt Program Hedefi</b>	Yükseköğretim kurumlarında inovasyon amaçlı bilimsel çalışmaların artırılması
<b>Faaliyet Adı</b>	Yükseköğretim Kurumlarının Bilimsel Araştırma Projeleri
<b>Açıklama</b>	Yükseköğretim Kurumları Bilimsel Araştırma Projeleri; Yükseköğretim Bilimsel Araştırma Projeleri Yönetmeliği, Uygulama Yönergesi ve Bilimsel Araştırma Projeleri İçin Tefrik Edilen Ödeneklerin Özel Hesaba Aktarılarak Kullanımına İlişkin Usul ve Esaslar çerçevesinde yürütülen projeleri kapsamaktadır.

EKONOMİK KOD	2024 Bütçe	2024 Harcama (Haziran)	2025 Bütçe	2026 Tahmin	2027 Tahmin
Personel Giderleri					
Sosyal Güvenlik Kurumuna Devlet Primi Giderleri					
Mal ve Hizmet Alım Giderleri	47.000		669.000	722.000	781.000
Faiz Giderleri					
Cari Transferler					
Sermaye Giderleri					
Sermaye Transferleri					
Borç Verme					
<b>BÜTÇE İÇİ TOPLAM KAYNAK</b>	<b>47.000</b>		<b>669.000</b>	<b>722.000</b>	<b>781.000</b>
Döner Sermaye					
Özel Hesap					
Diğer Bütçe Dışı Kaynak					
<b>BÜTÇE DIŞI TOPLAM KAYNAK</b>					
<b>FAALİYET MALİYETİ TOPLAMI</b>	<b>47.000</b>		<b>669.000</b>	<b>722.000</b>	<b>781.000</b>

<b>İdare Adı</b>	KIRKLARELİ ÜNİVERSİTESİ
<b>Program Adı</b>	TEDAVİ EDİCİ SAĞLIK
<b>Alt Program Adı</b>	TEDAVİ HİZMETLERİ
<b>Alt Program Hedefi</b>	Tedavi edici sağlık hizmetinin erişilebilir ve etkili olarak sunulmasının sağlanması
<b>Faaliyet Adı</b>	Üniversite Genel Hastane Hizmetleri
<b>Açıklama</b>	Genel Hastane Hizmetlerinde tedavi edici sağlık hizmetinin erişilebilir ve etkili olarak sunulması Üniversitemiz bünyesinde kurulacak olan hastanemizin hizmete girmesi ile sağlanacaktır. Söz konusu genel hastane hizmetlerine ilişkin işlemler 3359 sayılı Temel Sağlık Hizmetleri Kanunu ile 2547 sayılı Kanunun 7.maddesine istinaden hazırlanması öngörülen Kırklareli Üniversitesi Sağlık Uygulama ve Araştırma Merkezi Yönetmeliği hükümlerine göre yürütülecektir.

EKONOMİK KOD	2024 Bütçe	2024 Harcama (Haziran)	2025 Bütçe	2026 Tahmin	2027 Tahmin
Personel Giderleri					
Sosyal Güvenlik Kurumuna Devlet Primi Giderleri					
Mal ve Hizmet Alım Giderleri					
Faiz Giderleri					
Cari Transferler					
Sermaye Giderleri	7.500.000		2.000	2.000	3.000
Sermaye Transferleri					
Borç Verme					
<b>BÜTÇE İÇİ TOPLAM KAYNAK</b>	<b>7.500.000</b>		<b>2.000</b>	<b>2.000</b>	<b>3.000</b>
Döner Sermaye					
Özel Hesap					
Diğer Bütçe Dışı Kaynak					
<b>BÜTÇE DIŞI TOPLAM KAYNAK</b>					
<b>FAALİYET MALİYETİ TOPLAMI</b>	<b>7.500.000</b>		<b>2.000</b>	<b>2.000</b>	<b>3.000</b>

<b>İdare Adı</b>	KIRKLARELİ ÜNİVERSİTESİ
<b>Program Adı</b>	YÜKSEKÖĞRETİM
<b>Alt Program Adı</b>	ÖN LİSANS EĞİTİMİ, LİSANS EĞİTİMİ VE LİSANSÜSTÜ EĞİTİM
<b>Alt Program Hedefi</b>	Mesleki yeterlilik sahibi ve gelişime açık mezunlar yetiştirilmesi
<b>Faaliyet Adı</b>	Doktora ve Tıpta Uzmanlık Eğitimi
<b>Açıklama</b>	Üniversitemiz lisansüstü programlarında eğitim öğretim gören öğrencilerinin eğitim-öğretim işlemleri 2547 sayılı Kanununun 50. maddesi hükmü ile Üniversitemizce düzenlenen yönetmelik ve yönergelere göre yürütülmektedir.

EKONOMİK KOD	2024 Bütçe	2024 Harcama (Haziran)	2025 Bütçe	2026 Tahmin	2027 Tahmin
Personel Giderleri	9.762.000	4.738.473	13.771.000	15.997.000	18.043.000
Sosyal Güvenlik Kurumuna Devlet Primi Giderleri	724.000	164.150	991.000	1.152.000	1.299.000
Mal ve Hizmet Alım Giderleri	20.000	2.720	31.000	38.000	42.000
Faiz Giderleri					
Cari Transferler					
Sermaye Giderleri					
Sermaye Transferleri					
Borç Verme					
<b>BÜTÇE İÇİ TOPLAM KAYNAK</b>	<b>10.506.000</b>	<b>4.905.342</b>	<b>14.793.000</b>	<b>17.187.000</b>	<b>19.384.000</b>
Döner Sermaye					
Özel Hesap					
Diğer Bütçe Dışı Kaynak					
<b>BÜTÇE DIŞI TOPLAM KAYNAK</b>					
<b>FAALİYET MALİYETİ TOPLAMI</b>	<b>10.506.000</b>	<b>4.905.342</b>	<b>14.793.000</b>	<b>17.187.000</b>	<b>19.384.000</b>

<b>İdare Adı</b>	KIRKLARELİ ÜNİVERSİTESİ
<b>Program Adı</b>	YÜKSEKÖĞRETİM
<b>Alt Program Adı</b>	ÖN LİSANS EĞİTİMİ, LİSANS EĞİTİMİ VE LİSANSÜSTÜ EĞİTİM
<b>Alt Program Hedefi</b>	Mesleki yeterlilik sahibi ve gelişime açık mezunlar yetiştirilmesi
<b>Faaliyet Adı</b>	Yükseköğretim Kurumları Bilgi ve Kültürel Kaynaklar ile Sportif Altyapının Geliştirilmesi Hizmetleri
<b>Açıklama</b>	Üniversitemiz akademik, idari personel ile öğrencilerimizin eğitim, öğretim ve bilimsel araştırmalarında kullanılmak üzere basılı ve elektronik ortamda yayınların aboneliğinin yapılması ve satın alınmasına ilişkin iş, işlem ve süreçlere yönelik giderleri bu faaliyet altında izlenmektedir.

EKONOMİK KOD	2024 Bütçe	2024 Harcama (Haziran)	2025 Bütçe	2026 Tahmin	2027 Tahmin
Personel Giderleri	4.880.000	2.351.713	6.790.000	7.889.000	8.895.000
Sosyal Güvenlik Kurumuna Devlet Primi Giderleri	496.000	304.539	679.000	789.000	890.000
Mal ve Hizmet Alım Giderleri	60.000	47.064	87.000	100.000	109.000
Faiz Giderleri					
Cari Transferler					
Sermaye Giderleri	12.000.000	4.844.863	15.000.000		
Sermaye Transferleri					
Borç Verme					
<b>BÜTÇE İÇİ TOPLAM KAYNAK</b>	<b>17.436.000</b>	<b>7.548.179</b>	<b>22.556.000</b>	<b>8.778.000</b>	<b>9.894.000</b>
Döner Sermaye					
Özel Hesap					
Diğer Bütçe Dışı Kaynak					
<b>BÜTÇE DIŞI TOPLAM KAYNAK</b>					
<b>FAALİYET MALİYETİ TOPLAMI</b>	<b>17.436.000</b>	<b>7.548.179</b>	<b>22.556.000</b>	<b>8.778.000</b>	<b>9.894.000</b>

<b>İdare Adı</b>	KIRKLARELİ ÜNİVERSİTESİ
<b>Program Adı</b>	YÜKSEKÖĞRETİM
<b>Alt Program Adı</b>	ÖN LİSANS EĞİTİMİ, LİSANS EĞİTİMİ VE LİSANSÜSTÜ EĞİTİM
<b>Alt Program Hedefi</b>	Mesleki yeterlilik sahibi ve gelişime açık mezunlar yetiştirilmesi
<b>Faaliyet Adı</b>	Yükseköğretim Kurumları Birinci Öğretim
<b>Açıklama</b>	Üniversitemiz meslek yüksekokulları ve fakültelerine kayıtlı birinci öğretim öğrencilerinin eğitim-öğretim işlemleri 2547 sayılı Kanununun 43, 44, 45. ve 46.maddeleri hükümleri ile Üniversitemizce düzenlenen yönetmelik ve yönergelere göre yürütülmektedir.

EKONOMİK KOD	2024 Bütçe	2024 Harcama (Haziran)	2025 Bütçe	2026 Tahmin	2027 Tahmin
Personel Giderleri	739.510.000	394.785.649	1.030.281.000	1.197.240.000	1.350.041.000
Sosyal Güvenlik Kurumuna Devlet Primi Giderleri	87.409.000	45.967.367	117.770.000	136.846.000	154.304.000
Mal ve Hizmet Alım Giderleri	90.357.000	27.013.706	125.496.000	144.324.000	157.924.000
Faiz Giderleri					
Cari Transferler					
Sermaye Giderleri	120.000.000	31.494.613	265.000.000	333.259.000	379.955.000
Sermaye Transferleri					
Borç Verme					
<b>BÜTÇE İÇİ TOPLAM KAYNAK</b>	<b>1.037.276.000</b>	<b>499.261.335</b>	<b>1.538.547.000</b>	<b>1.811.669.000</b>	<b>2.042.224.000</b>
Döner Sermaye					
Özel Hesap					
Diğer Bütçe Dışı Kaynak					
<b>BÜTÇE DIŞI TOPLAM KAYNAK</b>					
<b>FAALİYET MALİYETİ TOPLAMI</b>	<b>1.037.276.000</b>	<b>499.261.335</b>	<b>1.538.547.000</b>	<b>1.811.669.000</b>	<b>2.042.224.000</b>

<b>İdare Adı</b>	KIRKLARELİ ÜNİVERSİTESİ
<b>Program Adı</b>	YÜKSEKÖĞRETİM
<b>Alt Program Adı</b>	ÖN LİSANS EĞİTİMİ, LİSANS EĞİTİMİ VE LİSANSÜSTÜ EĞİTİM
<b>Alt Program Hedefi</b>	Mesleki yeterlilik sahibi ve gelişime açık mezunlar yetiştirilmesi
<b>Faaliyet Adı</b>	Yükseköğretim Kurumları İkinci Öğretim
<b>Açıklama</b>	Üniversitemizin meslek yüksekokulları ve fakültelerine kayıtlı ikinci öğretim öğrencilerinin eğitim-öğretim işlemleri 3843 sayılı Kanun kapsamında yürütülmektedir.

EKONOMİK KOD	2024 Bütçe	2024 Harcama (Haziran)	2025 Bütçe	2026 Tahmin	2027 Tahmin
Personel Giderleri	2.512.000	2.179.794	3.579.000	3.956.000	4.270.000
Sosyal Güvenlik Kurumuna Devlet Primi Giderleri	8.000		12.000	13.000	14.000
Mal ve Hizmet Alım Giderleri	1.080.000	126.803	1.539.000	1.701.000	1.836.000
Faiz Giderleri					
Cari Transferler					
Sermaye Giderleri					
Sermaye Transferleri					
Borç Verme					
<b>BÜTÇE İÇİ TOPLAM KAYNAK</b>	<b>3.600.000</b>	<b>2.306.597</b>	<b>5.130.000</b>	<b>5.670.000</b>	<b>6.120.000</b>
Döner Sermaye					
Özel Hesap					
Diğer Bütçe Dışı Kaynak					
<b>BÜTÇE DIŞI TOPLAM KAYNAK</b>					
<b>FAALİYET MALİYETİ TOPLAMI</b>	<b>3.600.000</b>	<b>2.306.597</b>	<b>5.130.000</b>	<b>5.670.000</b>	<b>6.120.000</b>

<b>İdare Adı</b>	KIRKLARELİ ÜNİVERSİTESİ
<b>Program Adı</b>	YÜKSEKÖĞRETİM
<b>Alt Program Adı</b>	ÖN LİSANS EĞİTİMİ, LİSANS EĞİTİMİ VE LİSANSÜSTÜ EĞİTİM
<b>Alt Program Hedefi</b>	Mesleki yeterlilik sahibi ve gelişime açık mezunlar yetiştirilmesi
<b>Faaliyet Adı</b>	Yükseköğretim Kurumları Tezsiz Yüksek Lisans
<b>Açıklama</b>	2547 sayılı Yükseköğretim Kanununun ek 27 inci maddesi dayanılarak çıkarılan Yükseköğretim Kurumlarında Yürütülen Tezsiz Yüksek Lisans Programları Uygulama Esas ve Usullerine ve diğer mevzuatlara uygun olarak tezsiz yüksek lisans faaliyetleri iki Enstitümüzde gerçekleştirilmektedir.

EKONOMİK KOD	2024 Bütçe	2024 Harcama (Haziran)	2025 Bütçe	2026 Tahmin	2027 Tahmin
Personel Giderleri	76.000	171.150	161.000	168.000	189.000
Sosyal Güvenlik Kurumuna Devlet Primi Giderleri					
Mal ve Hizmet Alım Giderleri	33.000				
Faiz Giderleri					
Cari Transferler					
Sermaye Giderleri					
Sermaye Transferleri					
Borç Verme					
<b>BÜTÇE İÇİ TOPLAM KAYNAK</b>	<b>109.000</b>	<b>171.150</b>	<b>161.000</b>	<b>168.000</b>	<b>189.000</b>
Döner Sermaye					
Özel Hesap					
Diğer Bütçe Dışı Kaynak					
<b>BÜTÇE DIŞI TOPLAM KAYNAK</b>					
<b>FAALİYET MALİYETİ TOPLAMI</b>	<b>109.000</b>	<b>171.150</b>	<b>161.000</b>	<b>168.000</b>	<b>189.000</b>



<b>İdare Adı</b>	KIRKLARELİ ÜNİVERSİTESİ
<b>Program Adı</b>	YÜKSEKÖĞRETİM
<b>Alt Program Adı</b>	ÖN LİSANS EĞİTİMİ, LİSANS EĞİTİMİ VE LİSANSÜSTÜ EĞİTİM
<b>Alt Program Hedefi</b>	Mesleki yeterlilik sahibi ve gelişime açık mezunlar yetiştirilmesi
<b>Faaliyet Adı</b>	Yükseköğretim Kurumları Uzaktan Eğitim
<b>Açıklama</b>	Uzaktan Eğitim ile ilgili faaliyetlerimiz, 2547 sayılı Yükseköğretim Kanununun 44. ve 46. maddelerine dayanılarak çıkarılan Yükseköğretim Kurumlarında Uzaktan Öğretime ilişkin Usul ve Esaslara ve diğer mevzuata uygun olarak gerçekleştirilmektedir.

EKONOMİK KOD	2024 Bütçe	2024 Harcama (Haziran)	2025 Bütçe	2026 Tahmin	2027 Tahmin
Personel Giderleri	58.000	1.009.682	98.000	105.000	119.000
Sosyal Güvenlik Kurumuna Devlet Primi Giderleri					
Mal ve Hizmet Alım Giderleri	38.000		42.000	45.000	51.000
Faiz Giderleri					
Cari Transferler					
Sermaye Giderleri					
Sermaye Transferleri					
Borç Verme					
<b>BÜTÇE İÇİ TOPLAM KAYNAK</b>	<b>96.000</b>	<b>1.009.682</b>	<b>140.000</b>	<b>150.000</b>	<b>170.000</b>
Döner Sermaye					
Özel Hesap					
Diğer Bütçe Dışı Kaynak					
<b>BÜTÇE DIŞI TOPLAM KAYNAK</b>					
<b>FAALİYET MALİYETİ TOPLAMI</b>	<b>96.000</b>	<b>1.009.682</b>	<b>140.000</b>	<b>150.000</b>	<b>170.000</b>

<b>İdare Adı</b>	KIRKLARELİ ÜNİVERSİTESİ
<b>Program Adı</b>	YÜKSEKÖĞRETİM
<b>Alt Program Adı</b>	YÜKSEKÖĞRETİMDE ÖĞRENCİ YAŞAMI
<b>Alt Program Hedefi</b>	Yükseköğretim öğrencilerine sunulan beslenme ve barınma hizmetlerinin kalitesinin artırılması; öğrencilerin kişisel ve sosyal gelişimi desteklenerek yaşam kalitesinin yükseltilmesi
<b>Faaliyet Adı</b>	Yükseköğretimde Beslenme Hizmetleri
<b>Açıklama</b>	Yükseköğretimde beslenme hizmeti faaliyetleri, 2547 sayılı Kanun'un 46. ve 47.maddelerine istinaden YÖK tarafından düzenlenen Yüksek Öğretim Kurumları, Mediko-Sosyal Sağlık, Kültür ve Spor İşleri Dairesi Uygulama Yönetmeliği çerçevesinde yürütülmekte olup, Üniversitemiz örgün ve ikinci öğretim öğrencilerine öğle ve akşam olmak üzere 4 çeşit yemek hizmeti sunulmaktadır. Yemek bedelinin bir kısmı öğrenciler tarafından karşılanmakta olup, kalanı öğrenci cari hizmet maliyeti olarak devlet tarafından karşılanan harçlarla finanse edilmektedir.

EKONOMİK KOD	2024 Bütçe	2024 Harcama (Haziran)	2025 Bütçe	2026 Tahmin	2027 Tahmin
Personel Giderleri					
Sosyal Güvenlik Kurumuna Devlet Primi Giderleri					
Mal ve Hizmet Alım Giderleri	27.106.000	12.175.819	41.980.000	45.804.000	48.481.000
Faiz Giderleri					
Cari Transferler					
Sermaye Giderleri					
Sermaye Transferleri					
Borç Verme					
<b>BÜTÇE İÇİ TOPLAM KAYNAK</b>	<b>27.106.000</b>	<b>12.175.819</b>	<b>41.980.000</b>	<b>45.804.000</b>	<b>48.481.000</b>
Döner Sermaye					
Özel Hesap					
Diğer Bütçe Dışı Kaynak					
<b>BÜTÇE DIŞI TOPLAM KAYNAK</b>					
<b>FAALİYET MALİYETİ TOPLAMI</b>	<b>27.106.000</b>	<b>12.175.819</b>	<b>41.980.000</b>	<b>45.804.000</b>	<b>48.481.000</b>

**İdare Adı** KIRKLARELİ ÜNİVERSİTESİ

**Program Adı** YÜKSEKÖĞRETİM

**Alt Program Adı** YÜKSEKÖĞRETİMDE ÖĞRENCİ YAŞAMI

**Alt Program Hedefi** Yükseköğretim öğrencilerine sunulan beslenme ve barınma hizmetlerinin kalitesinin artırılması; öğrencilerin kişisel ve sosyal gelişimi desteklenerek yaşam kalitesinin yükseltilmesi

**Faaliyet Adı** Yükseköğretimde Kültür ve Spor Hizmetleri

**Açıklama** 2547 sayılı Yükseköğretim Kanununun 46. ve 47. maddeleri, Yükseköğretim Kurumları Mediko-Sosyal Sağlık, Kültür ve Spor İşleri Dairesi Uygulama Yönetmeliği hükümleri çerçevesinde Sağlık Kültür ve Spor Daire Başkanlığı öğrencilerin ilgi alanlarına göre sergi, konser, konferans, tiyatro ve benzeri sanat ve kültür alanlarında faaliyetlerin düzenlenmesini, Üniversite Sporları Federasyonu tarafından düzenlenen turnuvalarına katılımı ile her türlü spor organizasyonlarının yapılmasına ilişkin iş, işlem ve süreçlere yönelik giderleri bu faaliyet altında izlenmektedir.

EKONOMİK KOD	2024 Bütçe	2024 Harcama (Haziran)	2025 Bütçe	2026 Tahmin	2027 Tahmin
Personel Giderleri					
Sosyal Güvenlik Kurumuna Devlet Primi Giderleri					
Mal ve Hizmet Alım Giderleri	701.000	281.003	974.000	1.106.000	1.202.000
Faiz Giderleri					
Cari Transferler					
Sermaye Giderleri					
Sermaye Transferleri					
Borç Verme					
<b>BÜTÇE İÇİ TOPLAM KAYNAK</b>	<b>701.000</b>	<b>281.003</b>	<b>974.000</b>	<b>1.106.000</b>	<b>1.202.000</b>
Döner Sermaye					
Özel Hesap					
Diğer Bütçe Dışı Kaynak					
<b>BÜTÇE DIŞI TOPLAM KAYNAK</b>					
<b>FAALİYET MALİYETİ TOPLAMI</b>	<b>701.000</b>	<b>281.003</b>	<b>974.000</b>	<b>1.106.000</b>	<b>1.202.000</b>

<b>İdare Adı</b>	KIRKLARELİ ÜNİVERSİTESİ
<b>Program Adı</b>	YÜKSEKÖĞRETİM
<b>Alt Program Adı</b>	YÜKSEKÖĞRETİMDE ÖĞRENCİ YAŞAMI
<b>Alt Program Hedefi</b>	Yükseköğretim öğrencilerine sunulan beslenme ve barınma hizmetlerinin kalitesinin artırılması; öğrencilerin kişisel ve sosyal gelişimi desteklenerek yaşam kalitesinin yükseltilmesi
<b>Faaliyet Adı</b>	Yükseköğretimde Öğrenci Yaşamına İlişkin Diğer Hizmetler
<b>Açıklama</b>	Yükseköğretimde Öğrenci Yaşamına İlişkin olarak, öğrencilerin dersler dışındaki boş zamanlarında kampüs içindeki sosyal alanlardan etkin bir şekilde faydalanabilmesi için 2547 sayılı Kanununun 46. ve 47.maddelerine istinaden YÖK tarafından düzenlenen Yüksek Öğretim Kurumları, Mediko-Sosyal Sağlık, Kültür ve Spor İşleri Dairesi Uygulama Yönetmeliği çerçevesinde faaliyetler yürütülmektedir.

EKONOMİK KOD	2024 Bütçe	2024 Harcama (Haziran)	2025 Bütçe	2026 Tahmin	2027 Tahmin
Personel Giderleri	13.586.000	4.335.995	16.748.000	19.352.000	21.723.000
Sosyal Güvenlik Kurumuna Devlet Primi Giderleri	3.194.000	1.283.670	4.226.000	4.915.000	5.464.000
Mal ve Hizmet Alım Giderleri					
Faiz Giderleri					
Cari Transferler					
Sermaye Giderleri					
Sermaye Transferleri					
Borç Verme					
<b>BÜTÇE İÇİ TOPLAM KAYNAK</b>	<b>16.780.000</b>	<b>5.619.665</b>	<b>20.974.000</b>	<b>24.267.000</b>	<b>27.187.000</b>
Döner Sermaye					
Özel Hesap					
Diğer Bütçe Dışı Kaynak					
<b>BÜTÇE DIŞI TOPLAM KAYNAK</b>					
<b>FAALİYET MALİYETİ TOPLAMI</b>	<b>16.780.000</b>	<b>5.619.665</b>	<b>20.974.000</b>	<b>24.267.000</b>	<b>27.187.000</b>

<b>İdare Adı</b>	KIRKLARELİ ÜNİVERSİTESİ
<b>Program Adı</b>	YÖNETİM VE DESTEK PROGRAMI
<b>Alt Program Adı</b>	TEFTİŞ, DENETİM VE DANIŞMANLIK HİZMETLERİ
<b>Alt Program Hedefi</b>	
<b>Faaliyet Adı</b>	Hukuki Danışmanlık ve Muhakemat Hizmetleri
<b>Açıklama</b>	659 Sayılı Genel Bütçe Kapsamındaki Kamu İdareleri ve Özel Bütçeli İdarelerde Hukuk Hizmetlerinin Yürütülmesine İlişkin Kanun Hükmünde Kararname'nin 4. maddesinde hukuk birimlerinin görevleri belirtilmiş olup, bu görevler Üniversitemiz Hukuk Müşavirliği tarafından yerine getirilmektedir.

EKONOMİK KOD	2024 Bütçe	2024 Harcama (Haziran)	2025 Bütçe	2026 Tahmin	2027 Tahmin
Personel Giderleri	2.758.000	1.188.456	3.835.000	4.455.000	5.024.000
Sosyal Güvenlik Kurumuna Devlet Primi Giderleri	284.000	138.358	389.000	451.000	510.000
Mal ve Hizmet Alım Giderleri	78.000	120.214	363.000	413.000	449.000
Faiz Giderleri					
Cari Transferler					
Sermaye Giderleri					
Sermaye Transferleri					
Borç Verme					
<b>BÜTÇE İÇİ TOPLAM KAYNAK</b>	<b>3.120.000</b>	<b>1.447.027</b>	<b>4.587.000</b>	<b>5.319.000</b>	<b>5.983.000</b>
Döner Sermaye					
Özel Hesap					
Diğer Bütçe Dışı Kaynak					
<b>BÜTÇE DIŞI TOPLAM KAYNAK</b>					
<b>FAALİYET MALİYETİ TOPLAMI</b>	<b>3.120.000</b>	<b>1.447.027</b>	<b>4.587.000</b>	<b>5.319.000</b>	<b>5.983.000</b>

**İdare Adı** KIRKLARELİ ÜNİVERSİTESİ  
**Program Adı** YÖNETİM VE DESTEK PROGRAMI  
**Alt Program Adı** TEFTİŞ, DENETİM VE DANIŞMANLIK HİZMETLERİ  
**Alt Program Hedefi**  
**Faaliyet Adı** İç Denetim

**Açıklama** 5018 Sayılı Kamu Mali Yönetimi ve Kontrol Kanunu'nun 63. maddesi çerçevesinde iç denetim faaliyetlerinin etkin ve verimli bir şekilde yürütülebilmesi amacıyla Rektör Oluru ile iç denetçi atamaları yapılmıştır. Üniversitemizin yıllık "İç Denetim Programı", üst yöneticinin önerileri de dikkate alınarak "İç Denetçi" tarafından hazırlanır. Hazırlanan yıllık iç denetim programı doğrultusunda iç denetim çalışmaları yürütülmektedir.

EKONOMİK KOD	2024 Bütçe	2024 Harcama (Haziran)	2025 Bütçe	2026 Tahmin	2027 Tahmin
Personel Giderleri	120.000	832.662	1.965.000	1.984.000	2.010.000
Sosyal Güvenlik Kurumuna Devlet Primi Giderleri	27.000	109.852	167.000	178.000	188.000
Mal ve Hizmet Alım Giderleri	15.000		22.000	25.000	28.000
Faiz Giderleri					
Cari Transferler					
Sermaye Giderleri					
Sermaye Transferleri					
Borç Verme					
<b>BÜTÇE İÇİ TOPLAM KAYNAK</b>	<b>162.000</b>	<b>942.514</b>	<b>2.154.000</b>	<b>2.187.000</b>	<b>2.226.000</b>
Döner Sermaye					
Özel Hesap					
Diğer Bütçe Dışı Kaynak					
<b>BÜTÇE DIŞI TOPLAM KAYNAK</b>					
<b>FAALİYET MALİYETİ TOPLAMI</b>	<b>162.000</b>	<b>942.514</b>	<b>2.154.000</b>	<b>2.187.000</b>	<b>2.226.000</b>

**İdare Adı** KIRKLARELİ ÜNİVERSİTESİ  
**Program Adı** YÖNETİM VE DESTEK PROGRAMI  
**Alt Program Adı** ÜST YÖNETİM, İDARİ VE MALİ HİZMETLER  
**Alt Program Hedefi**  
**Faaliyet Adı** Bilgi Teknolojilerine Yönelik Faaliyetler

**Açıklama** On İkinci Kalkınma Planı ve diğer üst politika belgeleri ile yasal mevzuatın verdiği sorumluluklar doğrultusunda hızla değişen teknolojinin öncüsü olabilmek amacıyla bu alanda bilgi ve iletişim teknolojilerinin edinimi ve üretimi bu faaliyet altında izlenecektir.

EKONOMİK KOD	2024 Bütçe	2024 Harcama (Haziran)	2025 Bütçe	2026 Tahmin	2027 Tahmin
Personel Giderleri	5.700.000	2.565.036	8.121.000	9.405.000	10.580.000
Sosyal Güvenlik Kurumuna Devlet Primi Giderleri	596.000	281.833	816.000	949.000	1.069.000
Mal ve Hizmet Alım Giderleri	180.000		289.000	329.000	358.000
Faiz Giderleri					
Cari Transferler					
Sermaye Giderleri					
Sermaye Transferleri					
Borç Verme					
<b>BÜTÇE İÇİ TOPLAM KAYNAK</b>	<b>6.476.000</b>	<b>2.846.869</b>	<b>9.226.000</b>	<b>10.683.000</b>	<b>12.007.000</b>
Döner Sermaye					
Özel Hesap					
Diğer Bütçe Dışı Kaynak					
<b>BÜTÇE DIŞI TOPLAM KAYNAK</b>					
<b>FAALİYET MALİYETİ TOPLAMI</b>	<b>6.476.000</b>	<b>2.846.869</b>	<b>9.226.000</b>	<b>10.683.000</b>	<b>12.007.000</b>

**İdare Adı** KIRKLARELİ ÜNİVERSİTESİ  
**Program Adı** YÖNETİM VE DESTEK PROGRAMI  
**Alt Program Adı** ÜST YÖNETİM, İDARİ VE MALİ HİZMETLER  
**Alt Program Hedefi**  
**Faaliyet Adı** Genel Destek Hizmetleri

**Açıklama** Üniversitenin akademik ve idari birimleri için gerekli olan temizlik, güvenlik, aydınlatma, ısıtma, onarım, taşıma ve benzeri mal ve hizmetlerin temini; fiziki çalışma ortamlarının düzenlenmesi, genel evrak ve arşiv hizmetlerinin yürütülmesi gibi iş, işlem ve süreçlerinin faaliyetleri 124 sayılı KHK hükümleri çerçevesinde yürütülmektedir.

EKONOMİK KOD	2024 Bütçe	2024 Harcama (Haziran)	2025 Bütçe	2026 Tahmin	2027 Tahmin
Personel Giderleri	18.032.000	13.336.846	43.756.000	50.808.000	57.254.000
Sosyal Güvenlik Kurumuna Devlet Primi Giderleri	2.234.000	1.687.024	4.896.000	5.607.000	6.225.000
Mal ve Hizmet Alım Giderleri	6.821.000	4.081.997	9.765.000	11.084.000	12.039.000
Faiz Giderleri					
Cari Transferler	3.212.000	944.494	4.070.000	4.633.000	5.001.000
Sermaye Giderleri					
Sermaye Transferleri					
Borç Verme					
<b>BÜTÇE İÇİ TOPLAM KAYNAK</b>	<b>30.299.000</b>	<b>20.050.361</b>	<b>62.487.000</b>	<b>72.132.000</b>	<b>80.519.000</b>
Döner Sermaye					
Özel Hesap					
Diğer Bütçe Dışı Kaynak					
<b>BÜTÇE DIŞI TOPLAM KAYNAK</b>					
<b>FAALİYET MALİYETİ TOPLAMI</b>	<b>30.299.000</b>	<b>20.050.361</b>	<b>62.487.000</b>	<b>72.132.000</b>	<b>80.519.000</b>



**İdare Adı** KIRKLARELİ ÜNİVERSİTESİ  
**Program Adı** YÖNETİM VE DESTEK PROGRAMI  
**Alt Program Adı** ÜST YÖNETİM, İDARİ VE MALİ HİZMETLER  
**Alt Program Hedefi**  
**Faaliyet Adı** İnşaat ve Yapı İşlerinin Yürütülmesi

**Açıklama** Üniversitemize ait bina ve tesislerinin projelerini yapma, ihale dosyalarını hazırlama, yapı ve onarımla ilgili ihaleleri yürütme, inşaatları kontrol etme ve teslim alma, bakım ve onarım işlerini yapma ve kalorifer, kazan dairesi, jeneratör, havalandırma sistemleri ile telefon santrali, çevre düzenleme, asansör bakım ve onarımı ve benzeri iş, işlem ve süreçleri, 4734 sayılı Kamu İhale Kanunu ile ilgili yasal düzenlemeler çerçevesinde yürütmektedir.

EKONOMİK KOD	2024 Bütçe	2024 Harcama (Haziran)	2025 Bütçe	2026 Tahmin	2027 Tahmin
Personel Giderleri	24.820.000	10.465.802	33.188.000	38.774.000	43.888.000
Sosyal Güvenlik Kurumuna Devlet Primi Giderleri	2.377.000	1.130.511	3.128.000	3.650.000	4.126.000
Mal ve Hizmet Alım Giderleri	3.089.000	902.762	4.403.000	5.000.000	5.429.000
Faiz Giderleri					
Cari Transferler					
Sermaye Giderleri					
Sermaye Transferleri					
Borç Verme					
<b>BÜTÇE İÇİ TOPLAM KAYNAK</b>	<b>30.286.000</b>	<b>12.499.074</b>	<b>40.719.000</b>	<b>47.424.000</b>	<b>53.443.000</b>
Döner Sermaye					
Özel Hesap					
Diğer Bütçe Dışı Kaynak					
<b>BÜTÇE DIŞI TOPLAM KAYNAK</b>					
<b>FAALİYET MALİYETİ TOPLAMI</b>	<b>30.286.000</b>	<b>12.499.074</b>	<b>40.719.000</b>	<b>47.424.000</b>	<b>53.443.000</b>

**İdare Adı** KIRKLARELİ ÜNİVERSİTESİ

**Program Adı** YÖNETİM VE DESTEK PROGRAMI

**Alt Program Adı** ÜST YÖNETİM, İDARİ VE MALİ HİZMETLER

**Alt Program Hedefi**

**Faaliyet Adı** İnsan Kaynakları Yönetimine İlişkin Faaliyetler

**Açıklama** 2547 sayılı Yükseköğretim Kanunu, 657 sayılı Devlet Memurları Kanunu, 2914 sayılı Yükseköğretim Personel Kanunu ve diğer ilgili yasal düzenlemeler doğrultusunda, üniversitenin akademik ve idari personel yapısını planlama, personel dağılımı konusunda uzun ve orta vadeli projeler üreterek, personelden en etkin biçimde yararlanma, bünyesinde çalışan akademik ve idari personelin her türlü özlük haklarıyla ilgili (atama, terfi, intibak, emeklilik vb.) hizmetleri kanun, tüzük, yönetmelik ve kararlara uygun olarak en kısa zamanda, eksiksiz ve doğru bir biçimde yapma, sorumlu olduğu görevleri en iyi şekilde yerine getirebilmek amacıyla idari personel için hizmet öncesi ve hizmet içi eğitim programları planlayıp uygulayarak üniversitenin işleyiş ve gelişimine katkıda bulunma ve benzeri iş, işlem ve süreçler yürütülmektedir.

EKONOMİK KOD	2024 Bütçe	2024 Harcama (Haziran)	2025 Bütçe	2026 Tahmin	2027 Tahmin
Personel Giderleri	31.954.000	7.065.985	18.634.000	21.602.000	24.320.000
Sosyal Güvenlik Kurumuna Devlet Primi Giderleri	3.600.000	870.225	2.632.000	3.141.000	3.605.000
Mal ve Hizmet Alım Giderleri	27.000		43.000	50.000	55.000
Faiz Giderleri					
Cari Transferler	22.075.000	10.833.334	31.560.000	35.792.000	38.851.000
Sermaye Giderleri					
Sermaye Transferleri					
Borç Verme					
<b>BÜTÇE İÇİ TOPLAM KAYNAK</b>	<b>57.656.000</b>	<b>18.769.543</b>	<b>52.869.000</b>	<b>60.585.000</b>	<b>66.831.000</b>
Döner Sermaye					
Özel Hesap					
Diğer Bütçe Dışı Kaynak					
<b>BÜTÇE DIŞI TOPLAM KAYNAK</b>					
<b>FAALİYET MALİYETİ TOPLAMI</b>	<b>57.656.000</b>	<b>18.769.543</b>	<b>52.869.000</b>	<b>60.585.000</b>	<b>66.831.000</b>

**İdare Adı** KIRKLARELİ ÜNİVERSİTESİ  
**Program Adı** YÖNETİM VE DESTEK PROGRAMI  
**Alt Program Adı** ÜST YÖNETİM, İDARİ VE MALİ HİZMETLER  
**Alt Program Hedefi**  
**Faaliyet Adı** Özel Kalem Hizmetleri

**Açıklama** Üst yönetimin çalışma programının düzenlenmesi ile resmi ve özel yazışmalar, protokol, tören, ziyaret, davet, karşılama, ağırlama gibi hizmetlerin yürütülmesi amacıyla gerçekleştirilen iş, işlem ve süreçlere yönelik faaliyetler yürütülmektedir.

EKONOMİK KOD	2024 Bütçe	2024 Harcama (Haziran)	2025 Bütçe	2026 Tahmin	2027 Tahmin
Personel Giderleri	37.326.000	12.933.084	51.193.000	59.725.000	67.534.000
Sosyal Güvenlik Kurumuna Devlet Primi Giderleri	3.301.000	1.108.677	4.521.000	5.252.000	5.922.000
Mal ve Hizmet Alım Giderleri	419.000	133.943	647.000	738.000	803.000
Faiz Giderleri					
Cari Transferler					
Sermaye Giderleri					
Sermaye Transferleri					
Borç Verme					
<b>BÜTÇE İÇİ TOPLAM KAYNAK</b>	<b>41.046.000</b>	<b>14.175.704</b>	<b>56.361.000</b>	<b>65.715.000</b>	<b>74.259.000</b>
Döner Sermaye					
Özel Hesap					
Diğer Bütçe Dışı Kaynak					
<b>BÜTÇE DIŞI TOPLAM KAYNAK</b>					
<b>FAALİYET MALİYETİ TOPLAMI</b>	<b>41.046.000</b>	<b>14.175.704</b>	<b>56.361.000</b>	<b>65.715.000</b>	<b>74.259.000</b>

**İdare Adı** KIRKLARELİ ÜNİVERSİTESİ  
**Program Adı** YÖNETİM VE DESTEK PROGRAMI  
**Alt Program Adı** ÜST YÖNETİM, İDARİ VE MALİ HİZMETLER  
**Alt Program Hedefi**  
**Faaliyet Adı** Strateji Geliştirme ve Mali Hizmetler

**Açıklama** 5018 sayılı Kamu Yönetimi ve Kontrol Kanunu ve bu kanuna dayanılarak hazırlanan Strateji Geliştirme Çalışma Usul ve Esasları Hakkında Yönetmelik ile verilen görevlere ilişkin iş, işlem ve süreçler etkin bir şekilde bu faaliyet altında izlenmektedir.

EKONOMİK KOD	2024 Bütçe	2024 Harcama (Haziran)	2025 Bütçe	2026 Tahmin	2027 Tahmin
Personel Giderleri	6.119.000	2.636.647	8.508.000	9.886.000	11.148.000
Sosyal Güvenlik Kurumuna Devlet Primi Giderleri	636.000	310.844	871.000	1.012.000	1.141.000
Mal ve Hizmet Alım Giderleri	25.000		37.000	43.000	48.000
Faiz Giderleri					
Cari Transferler					
Sermaye Giderleri					
Sermaye Transferleri					
Borç Verme					
<b>BÜTÇE İÇİ TOPLAM KAYNAK</b>	<b>6.780.000</b>	<b>2.947.491</b>	<b>9.416.000</b>	<b>10.941.000</b>	<b>12.337.000</b>
Döner Sermaye					
Özel Hesap					
Diğer Bütçe Dışı Kaynak					
<b>BÜTÇE DIŞI TOPLAM KAYNAK</b>					
<b>FAALİYET MALİYETİ TOPLAMI</b>	<b>6.780.000</b>	<b>2.947.491</b>	<b>9.416.000</b>	<b>10.941.000</b>	<b>12.337.000</b>

**İdare Adı** KIRKLARELİ ÜNİVERSİTESİ  
**Program Adı** YÖNETİM VE DESTEK PROGRAMI  
**Alt Program Adı** ÜST YÖNETİM, İDARİ VE MALİ HİZMETLER  
**Alt Program Hedefi**  
**Faaliyet Adı** Taşınmaz Mal Gelirleriyle Yürütülecek Hizmetler  
**Açıklama** Üniversitemiz adına kayıtlı ve tahsisli taşınmaz mallardan elde edilen kira, satış ve işletme gelirleri 2547 sayılı Kanuna ek 25 inci maddesine göre mal ve hizmet alımları ile sermaye harcamalarında kullanılarak yürütülen hizmetler bu faaliyet altında izlenmektedir.

EKONOMİK KOD	2024 Bütçe	2024 Harcama (Haziran)	2025 Bütçe	2026 Tahmin	2027 Tahmin
Personel Giderleri					
Sosyal Güvenlik Kurumuna Devlet Primi Giderleri					
Mal ve Hizmet Alım Giderleri	2.990.000	319.125	4.278.000	4.710.000	5.073.000
Faiz Giderleri					
Cari Transferler					
Sermaye Giderleri					
Sermaye Transferleri					
Borç Verme					
<b>BÜTÇE İÇİ TOPLAM KAYNAK</b>	<b>2.990.000</b>	<b>319.125</b>	<b>4.278.000</b>	<b>4.710.000</b>	<b>5.073.000</b>
Döner Sermaye					
Özel Hesap					
Diğer Bütçe Dışı Kaynak					
<b>BÜTÇE DIŞI TOPLAM KAYNAK</b>					
<b>FAALİYET MALİYETİ TOPLAMI</b>	<b>2.990.000</b>	<b>319.125</b>	<b>4.278.000</b>	<b>4.710.000</b>	<b>5.073.000</b>

<b>Program Adı</b>	YÖNETİM VE DESTEK PROGRAMI
<b>Alt Program Adı</b>	ÜST YÖNETİM, İDARİ VE MALİ HİZMETLER
<b>Alt Program Hedefi</b>	
<b>Faaliyet Adı</b>	Yükseköğretimde Öğrencilere Yönelik İdari Hizmetler
<b>Açıklama</b>	Öğrencilere yönelik idari hizmetler ile öğrencilerin yeteneklerinin ve kişiliklerinin sağlıklı bir şekilde gelişmesini sağlayacak etkinlikler gerçekleştirmek ve öğrencileri ruhsal ve bedensel sağlıklarına özen gösteren bireyler olarak yetiştirmek, birlikte düzenli ve disiplinli çalışma, dinlenme ve eğlenme alışkanlıklarını kazandırmak amacıyla, 2547 sayılı Yükseköğretim Kanun ve diğer yasal düzenlemeler çerçevesinde faaliyetler yürütülmektedir.

EKONOMİK KOD	2024 Bütçe	2024 Harcama (Haziran)	2025 Bütçe	2026 Tahmin	2027 Tahmin
Personel Giderleri	17.799.000	5.861.537	24.751.000	28.758.000	32.427.000
Sosyal Güvenlik Kurumuna Devlet Primi Giderleri	1.847.000	662.435	2.529.000	2.938.000	3.313.000
Mal ve Hizmet Alım Giderleri	30.000	13.010	45.000	54.000	60.000
Faiz Giderleri					
Cari Transferler					
Sermaye Giderleri					
Sermaye Transferleri					
Borç Verme					
<b>BÜTÇE İÇİ TOPLAM KAYNAK</b>	<b>19.676.000</b>	<b>6.536.982</b>	<b>27.325.000</b>	<b>31.750.000</b>	<b>35.800.000</b>
Döner Sermaye					
Özel Hesap					
Diğer Bütçe Dışı Kaynak					
<b>BÜTÇE DIŞI TOPLAM KAYNAK</b>					
<b>FAALİYET MALİYETİ TOPLAMI</b>	<b>19.676.000</b>	<b>6.536.982</b>	<b>27.325.000</b>	<b>31.750.000</b>	<b>35.800.000</b>

## D- İDARENİN TOPLAM KAYNAK İHTİYACI

### FAALİYETLER DÜZEYİNDE KIRKLARELİ ÜNİVERSİTESİ PERFORMANS PROGRAMI MALİYETİ

PROGRAM SINIFLANDIRMASI	2025			2026			2027		
	BÜTÇE İÇİ	BÜTÇE DIŞI	TOPLAM	BÜTÇE İÇİ	BÜTÇE DIŞI	TOPLAM	BÜTÇE İÇİ	BÜTÇE DIŞI	TOPLAM
<b>ARAŞTIRMA, GELİŞTİRME VE YENİLİK</b>	<b>6.669.000</b>	<b>0</b>	<b>6.669.000</b>	<b>7.863.000</b>	<b>0</b>	<b>7.863.000</b>	<b>8.923.000</b>	<b>0</b>	<b>8.923.000</b>
<b>ARAŞTIRMA ALTYAPILARI</b>	6.000.000	0	6.000.000	7.141.000	0	7.141.000	8.142.000	0	8.142.000
Yükseköğretim Kurumları Araştırma Altyapısı Kurulması ve Geliştirilmesi	6.000.000	0	6.000.000	7.141.000	0	7.141.000	8.142.000	0	8.142.000
<b>YÜKSEKÖĞRETİMDE BİLİMSEL ARAŞTIRMA VE GELİŞTİRME</b>	669.000	0	669.000	722.000	0	722.000	781.000	0	781.000
Yükseköğretim Kurumlarının Bilimsel Araştırma Projeleri	669.000	0	669.000	722.000	0	722.000	781.000	0	781.000
<b>TEDAVİ EDİCİ SAĞLIK</b>	<b>2.000</b>	<b>0</b>	<b>2.000</b>	<b>2.000</b>	<b>0</b>	<b>2.000</b>	<b>3.000</b>	<b>0</b>	<b>3.000</b>
TEDAVİ HİZMETLERİ	2.000	0	2.000	2.000	0	2.000	3.000	0	3.000
Üniversite Genel Hastane Hizmetleri	2.000	0	2.000	2.000	0	2.000	3.000	0	3.000
<b>YÜKSEKÖĞRETİM HİZMETLERİ</b>	<b>1.645.255.000</b>	<b>0</b>	<b>1.645.255.000</b>	<b>1.914.799.000</b>	<b>0</b>	<b>1.914.799.000</b>	<b>2.154.851.000</b>	<b>0</b>	<b>2.154.851.000</b>
<b>ÖN LİSANS EĞİTİMİ, LİSANS EĞİTİMİ VE LİSANSÜSTÜ EĞİTİM</b>	1.581.327.000	0	1.581.327.000	1.843.622.000	0	1.843.622.000	2.077.981.000	0	2.077.981.000
Doktora ve Tıpta Uzmanlık Eğitimi	14.793.000	0	14.793.000	17.187.000	0	17.187.000	19.384.000	0	19.384.000
Yükseköğretim Kurumları Bilgi ve Kültürel Kaynaklarının Geliştirilmesi ve Erişimin Kolaylaştırılması	22.556.000	0	22.556.000	8.778.000	0	8.778.000	9.894.000	0	9.894.000
Yükseköğretim Kurumları Birinci Öğretim	1.538.547.000	0	1.538.547.000	1.811.669.000	0	1.811.669.000	2.042.224.000	0	2.042.224.000
Yükseköğretim Kurumları İkinci Öğretim	5.130.000	0	5.130.000	5.670.000	0	5.670.000	6.120.000	0	6.120.000
Yükseköğretim Kurumları Tezsiz Yüksek Lisans	161.000	0	161.000	168.000	0	168.000	189.000	0	189.000
Yükseköğretim Kurumları Uzaktan Eğitim	140.000	0	140.000	150.000	0	150.000	170.000	0	170.000

<b>YÜKSEKÖĞRETİMDE ÖĞRENCİ YAŞAMI</b>	63.928.000	0	63.928.000	71.177.000	0	71.177.000	76.870.000	0	76.870.000
Yükseköğretimde Beslenme Hizmetleri	41.980.000	0	41.980.000	45.804.000	0	45.804.000	48.481.000	0	48.481.000
Yükseköğretimde Kültür ve Spor Hizmetleri	974.000	0	974.000	1.106.000	0	1.106.000	1.202.000	0	1.202.000
Yükseköğretimde Öğrenci Yaşamına İlişkin Diğer Hizmetler	20.974.000	0	20.974.000	24.267.000	0	24.267.000	27.187.000	0	27.187.000
<b>YÖNETİM VE DESTEK PROGRAMI</b>	<b>269.422.000</b>	<b>0</b>	<b>269.422.000</b>	<b>311.446.000</b>	<b>0</b>	<b>311.446.000</b>	<b>348.478.000</b>	<b>0</b>	<b>348.478.000</b>
<b>TEFTİŞ, DENETİM VE DANIŞMANLIK HİZMETLERİ</b>	6.741.000	0	6.741.000	7.506.000	0	7.506.000	8.209.000	0	8.209.000
Hukuki Danışmanlık ve Muhakemat Hizmetleri	4.587.000	0	4.587.000	5.319.000	0	5.319.000	5.983.000	0	5.983.000
İç Denetim	2.154.000	0	2.154.000	2.187.000	0	2.187.000	2.226.000	0	2.226.000
<b>ÜST YÖNETİM, İDARİ VE MALİ HİZMETLER</b>	262.681.000	0	262.681.000	303.940.000	0	303.940.000	340.269.000	0	340.269.000
Bilgi Teknolojilerine Yönelik Faaliyetler	9.226.000	0	9.226.000	10.683.000	0	10.683.000	12.007.000	0	12.007.000
Genel Destek Hizmetleri	62.487.000	0	62.487.000	72.132.000	0	72.132.000	80.519.000	0	80.519.000
İnşaat ve Yapı İşlerinin Yürütülmesi	40.719.000	0	40.719.000	47.424.000	0	47.424.000	53.443.000	0	53.443.000
İnsan Kaynakları Yönetimine İlişkin Faaliyetler	52.869.000	0	52.869.000	60.585.000	0	60.585.000	66.831.000	0	66.831.000
Özel Kalem Hizmetleri	56.361.000	0	56.361.000	65.715.000	0	65.715.000	74.259.000	0	74.259.000
Strateji Geliştirme ve Mali Hizmetler	9.416.000	0	9.416.000	10.941.000	0	10.941.000	12.337.000	0	12.337.000
Taşınmaz Mal Gelirleriyle Yürütülecek Hizmetler	4.278.000	0	4.278.000	4.710.000	0	4.710.000	5.073.000	0	5.073.000
Yükseköğretimde Öğrencilere Yönelik İdari Hizmetler	27.325.000	0	27.325.000	31.750.000	0	31.750.000	35.800.000	0	35.800.000
<b>GENEL TOPLAM</b>	<b>1.921.348.000</b>	<b>0</b>	<b>1.921.348.000</b>	<b>2.234.110.000</b>	<b>0</b>	<b>2.234.110.000</b>	<b>2.512.255.000</b>	<b>0</b>	<b>2.512.255.000</b>



## EKONOMİK SINIFLANDIRMA DÜZEYİNDE KIRKLARELİ ÜNİVERSİTESİ PERFORMANS PROGRAMI MALİYET

EKONOMİK KOD	2025			2026					2027			
	HİZMET PROGRAMLARI TOPLAM	YÖNETİM VE DESTEK PROGRAMI	PROGRAM DIŞI GİDERLER	TOPLAM	HİZMET PROGRAMLARI TOPLAM	YÖNETİM VE DESTEK PROGRAMI	PROGRAM DIŞI GİDERLER	TOPLAM	HİZMET PROGRAMLARI TOPLAM	YÖNETİM VE DESTEK PROGRAMI	PROGRAM DIŞI GİDERLER	TOPLAM
Personel Giderleri	1.071.428.000	193.951.000		1.265.379.000	1.244.707.000	225.397.000		1.470.104.000	1.403.280.000	254.185.000		1.657.465.000
Sosyal Güvenlik Kurumuna Devlet Primi Giderleri	123.678.000	19.949.000		143.627.000	143.715.000	23.178.000		166.893.000	161.971.000	26.099.000		188.070.000
Mal ve Hizmet Alım Giderleri	170.818.000	19.892.000		190.710.000	193.840.000	22.446.000		216.286.000	210.426.000	24.342.000		234.768.000
Faiz Giderleri				0				0				0
Cari Transferler		35.630.000		35.630.000		40.425.000		40.425.000		43.852.000		43.852.000
Sermaye Giderleri	286.002.000			286.002.000	340.402.000			340.402.000	388.100.000			388.100.000
Sermaye Transferleri				0				0				0
Borç Verme				0				0				0
Yedek Ödenekler				0				0				0
<b>BÜTÇE İÇİ TOPLAM KAYNAK</b>	<b>1.651.926.000</b>	<b>269.422.000</b>	<b>0</b>	<b>1.921.348.000</b>	<b>1.922.664.000</b>	<b>311.446.000</b>	<b>0</b>	<b>2.234.110.000</b>	<b>2.163.777.000</b>	<b>348.478.000</b>	<b>0</b>	<b>2.512.255.000</b>
Döner Sermaye				0				0				0
Özel Hesap				0				0				0
Diğer Bütçe Dışı Kaynak				0				0				0
<b>BÜTÇE DIŞI TOPLAM KAYNAK</b>	<b>0</b>	<b>0</b>	<b>0</b>	<b>0</b>	<b>0</b>	<b>0</b>	<b>0</b>	<b>0</b>	<b>0</b>	<b>0</b>	<b>0</b>	<b>0</b>
<b>GENEL TOPLAM</b>	<b>1.651.926.000</b>	<b>269.422.000</b>	<b>0</b>	<b>1.921.348.000</b>	<b>1.922.664.000</b>	<b>311.446.000</b>	<b>0</b>	<b>2.234.110.000</b>	<b>2.163.777.000</b>	<b>348.478.000</b>	<b>0</b>	<b>2.512.255.000</b>

## E- DİĞER HUSUSLAR

FAALİYETLERDEN SORUMLU HARCAMA BİRİMLERİ			
İdare Adı	KIRKLARELİ ÜNİVERSİTESİ		
Yıl	2025 (KBÖ)		
PROGRAM	ALT PROGRAM	FAALİYET	SORUMLU HARCAMA BİRİMİ
ARAŞTIRMA, GELİŞTİRME VE YENİLİK	Araştırma Altyapıları	Yükseköğretim Kurumları Araştırma Altyapısı Kurulması ve Geliştirilmesi	Özel Kalem (Rektörlük)
	Yükseköğretimde Bilimsel Araştırma ve Geliştirme	Yükseköğretim Kurumlarının Bilimsel Araştırma Projeleri	Özel Kalem (Rektörlük)
TEDAVİ EDİCİ SAĞLIK	Tedavi Hizmetleri	Üniversite Genel Hastane Hizmetleri	Yapı İşleri ve Teknik Daire Başkanlığı
YÜKSEKÖĞRETİM	Ön Lisans Eğitimi, Lisans Eğitimi ve Lisansüstü Eğitim	Doktora ve Tıpta Uzmanlık Eğitimi	Sağlık Bilimleri Enstitüsü, Fen Bilimleri Enstitüsü, Sosyal Bilimler Enstitüsü
		Yükseköğretim Kurumları Bilgi ve Kültürel Kaynaklar ile Sportif Altyapının Geliştirilmesi Hizmetleri	Kütüphane ve Dokümantasyon Daire Başkanlığı

YÜKSEKÖĞRETİM	Ön Lisans Eğitimi, Lisans Eğitimi ve Lisansüstü Eğitim	Yükseköğretim Kurumları Birinci Öğretim	Özel Kalem (Genel Sekreterlik), İdari ve Mali İşler Daire Başkanlığı, Personel Daire Başkanlığı, Yapı İşleri ve Teknik Daire Başkanlığı, Tıp Fakültesi, Sağlık Hizmetleri Meslek Yüksekokulu, Fen-Edebiyat Fakültesi, Mimarlık Fakültesi, Mühendislik Fakültesi, Teknoloji Fakültesi, Havacılık ve Uzay Bilimleri Fakültesi, Teknik Bilimler Meslek Yüksekokulu, Lüleburgaz Meslek Yüksekokulu, Pınarhisar Meslek Yüksekokulu, Hukuk Fakültesi, İktisadi ve İdari Bilimler Fakültesi, İlahiyat Fakültesi, Turizm Fakültesi, Devlet Konservatuvarı, Yabancı Diller Yüksekokulu, Uygulamalı Bilimler Fakültesi, Babaeski Meslek Yüksekokulu, Vize Meslek Yüksekokulu, Sosyal Bilimler Meslek Yüksekokulu, Sağlık Bilimleri Fakültesi
		Yükseköğretim Kurumları İkinci Öğretim	İdari ve Mali İşler Daire Başkanlığı, Sağlık Bilimleri Fakültesi, Sağlık Hizmetleri Meslek Yüksekokulu, Fen-Edebiyat Fakültesi, Teknik Bilimler Meslek Yüksekokulu, Lüleburgaz Meslek Yüksekokulu, Pınarhisar Meslek Yüksekokulu, İktisadi ve İdari Bilimler Fakültesi, İlahiyat Fakültesi, Turizm Fakültesi, Uygulamalı Bilimler Fakültesi, Babaeski Meslek Yüksekokulu, Vize Meslek Yüksekokulu, Sosyal Bilimler Meslek Yüksekokulu

YÜKSEKÖĞRETİM	Ön Lisans Eğitimi, Lisans Eğitimi ve Lisansüstü Eğitim	Yükseköğretim Kurumları Tezsiz Yüksek Lisans	Fen Bilimleri Enstitüsü, Sosyal Bilimler Enstitüsü
		Yükseköğretim Kurumları Uzaktan Eğitim	Lüleburgaz Meslek Yüksekokulu, Sosyal Bilimler Enstitüsü
	Yükseköğretimde Öğrenci Yaşamı	Yükseköğretimde Beslenme Hizmetleri	Sağlık, Kültür ve Spor Daire Başkanlığı
		Yükseköğretimde Kültür ve Spor Hizmetleri	Sağlık, Kültür ve Spor Daire Başkanlığı
		Yükseköğretimde Öğrenci Yaşamına İlişkin Diğer Hizmetler	Sağlık, Kültür ve Spor Daire Başkanlığı
		Yükseköğretimde Sağlık Hizmetleri	Sağlık, Kültür ve Spor Daire Başkanlığı
	YÖNETİM VE DESTEK PROGRAMI	Teftiş, Denetim Ve Danışmanlık Hizmetleri	Hukuki Danışmanlık ve Muhakemat Hizmetleri
İç Denetim			Özel Kalem (Rektörlük)
Üst Yönetim, İdari ve Mali Hizmetler		Bilgi Teknolojilerine Yönelik Faaliyetler	Bilgi İşlem Daire Başkanlığı
		Genel Destek Hizmetleri	Özel Kalem (Genel Sekreterlik), İdari ve Mali İşler Daire Başkanlığı
		İnsan Kaynakları Yönetimine İlişkin Faaliyetler	Personel Daire Başkanlığı
		İnşaat ve Yapı İşlerinin Yürütülmesi	Yapı İşleri ve Teknik Daire Başkanlığı
		Özel Kalem Hizmetleri	Özel Kalem (Rektörlük)
		Strateji Geliştirme ve Mali Hizmetler	Strateji Geliştirme Daire Başkanlığı
		Taşınmaz Mal Gelirleriyle Yürütülecek Hizmetler	İdari ve Mali İşler Daire Başkanlığı
		Yükseköğretimde Öğrencilere Yönelik İdari Hizmetler	Sağlık, Kültür ve Spor Daire Başkanlığı, Öğrenci İşleri Daire Başkanlığı

## PERFORMANS GÖSTERGELERİNİN İZLENMESİNDEN SORUMLU BİRİMLER

<b>İdare Adı:</b>	<b>KIRKLARELİ ÜNİVERSİTESİ</b>		
<b>PROGRAM</b>	<b>ALT PROGRAM HEDEFİ</b>	<b>PERFORMANS GÖSTERGELERİ</b>	<b>SORUMLU BİRİM</b>
<b>ARAŞTIRMA, GELİŞTİRME VE YENİLİK</b>	Araştırma Altyapıları	Araştırma altyapısı projesi tamamlanma oranı	Özel Kalem (Rektörlük)
	Yükseköğretimde Bilimsel Araştırma ve Geliştirme	Ar-ge'ye harcanan bütçenin toplam bütçeye oranı	Özel Kalem (Rektörlük)
		Ar-ge sonucu ortaya çıkan ürünlere ilişkin alınan patent sayısı	Özel Kalem (Rektörlük)
		Ar-ge sonucu ticarileştirilen ürün sayısı	Özel Kalem (Rektörlük)
		Araştırma merkezleri gelir miktarı	Özel Kalem (Rektörlük)
		Araştırma merkezlerinin sanayi ile yaptığı proje sayısı	Özel Kalem (Rektörlük)
		BAP kapsamında desteklenen araştırma projeleri sayısı	Özel Kalem (Rektörlük)
		Öğretim elemanı başına düşen ar-ge proje sayısı	Özel Kalem (Rektörlük)
		Patent, faydalı model ve endüstriyel tasarım başvuru sayısı	Özel Kalem (Rektörlük)
		Ulusal ve uluslararası kuruluşlar tarafından desteklenen ar-ge projesi sayısı	Özel Kalem (Rektörlük)
		Uluslararası endekslerde yer alan bilimsel yayın sayısı	Özel Kalem (Rektörlük)
<b>HAYAT BOYU ÖĞRENME</b>	Yükseköğretim Kurumları Sürekli Eğitim Faaliyetleri	Dezavantajlı gruplara yönelik sosyal entegrasyon ve kapsayıcılığa ilişkin yapılan faaliyet sayısı	Özel Kalem (Rektörlük)
		Eğitim programlarına başvuran kişi sayısı	Özel Kalem (Rektörlük)

		Mezunlara yönelik gerçekleştirilen faaliyet sayısı	Öğrenci İşleri Daire Başkanlığı
		Sürekli Eğitim Merkezi (SEM) ve Dil Merkezi (DİLMER) tarafından mesleki eğitime yönelik verilen sertifika sayısı	Özel Kalem (Rektörlük)
		Tamamlanan sosyal sorumluluk projeleri sayısı	Özel Kalem (Rektörlük)
		Üniversitenin çevrecilik alanlarında aldığı ödül sayısı	Yapı İşleri ve Teknik Daire Başkanlığı
<b>YÜKSEKÖĞRETİM HİZMETLERİ</b>	Öğretim Elemanlarının Mesleki Gelişimi	SCI, SCI-Expanded, SSCI ve AHCI kapsamındaki dergilerde öğretim elemanı başına düşen yayın sayısı	Özel Kalem (Rektörlük)
		Araştırma bursundan yararlanan öğrenci sayısı	Öğrenci İşleri Daire Başkanlığı
		YÖK tarafından öncelikli alanlarında sağlanan burslardan yararlanan doktora öğrenci sayısı	Öğrenci İşleri Daire Başkanlığı
		YÖK tarafından sağlanan yurt dışında yabancı dil yeterliliklerinin artırılmasına yönelik burslardan yararlanan sayısı	Personel Daire Başkanlığı
	Ön Lisans Eğitimi, Lisans Eğitimi ve Lisansüstü Eğitim	Yükseköğretim Kurulu, Türkiye Bilimler Akademisi ve TÜBİTAK bilim, teşvik ve sanat ödülleri sayısı	Özel Kalem (Rektörlük)
		Doktora eğitimini tamamlayanların sayısı	Öğrenci İşleri Daire Başkanlığı
		Eğitim bilimleri kontenjan doluluk oranı	Öğrenci İşleri Daire Başkanlığı
		Eğitimin program süresinde bitirilme oranı	Öğrenci İşleri Daire Başkanlığı
		Fen bilimleri kontenjan doluluk oranı	Öğrenci İşleri Daire Başkanlığı
		Kütüphanede bulunan basılı ve elektronik kaynak sayısı	Kütüphane ve Dokümantasyon Daire Başkanlığı
		Kütüphanede bulunan öğrenci başına düşen basılı ve elektronik kaynak sayısı	Kütüphane ve Dokümantasyon Daire Başkanlığı
		Kütüphaneden yararlanan kişi sayısı	Kütüphane ve Dokümantasyon Daire Başkanlığı
	Lisansüstü öğrencilerin toplam öğrenciler içindeki payı	Öğrenci İşleri Daire Başkanlığı	

		Öğrenci başına düşen eğitim alanı	Yapı İşleri ve Teknik Daire Başkanlığı
		Öğrenci başına düşen kapalı alan	Yapı İşleri ve Teknik Daire Başkanlığı
		Öğrenci değişim programlarından yararlanan öğrencilerin oranı	Özel Kalem (Rektörlük)
		Öğretim üyesi başına düşen öğrenci sayısı	Personel Daire Başkanlığı
		Sağlık bilimleri kontenjan doluluk oranı	Öğrenci İşleri Daire Başkanlığı
		Sosyal bilimler kontenjan doluluk oranı	Öğrenci İşleri Daire Başkanlığı
		Teknokent veya Teknoloji Transfer Ofisi (TTO) projelerine katılan öğrenci sayısı	Özel Kalem (Rektörlük)
		Uluslararası kuruluşlarla ortak uygulanan eğitim programı sayısı	Özel Kalem (Rektörlük)
		Yabancı dilde eğitim veren program sayısı	Öğrenci İşleri Daire Başkanlığı
		Yabancı uyruklu akademisyen sayısı	Personel Daire Başkanlığı
		Yabancı uyruklu öğrenci sayısı	Öğrenci İşleri Daire Başkanlığı
		Yan dal ve çift ana dal programından mezun olanların toplam mezun sayısına oranı	Öğrenci İşleri Daire Başkanlığı
		Yükseköğretimde Öğrenci Yaşamı	Beslenme hizmetlerinden yararlanan öğrenci sayısı
	Öğrenci başına düşen sosyal donatı alanı		Sağlık, Kültür ve Spor Daire Başkanlığı
	Öğrenci kulüp ve topluluk sayısı		Sağlık, Kültür ve Spor Daire Başkanlığı
	Sosyal, kültürel ve sportif faaliyet sayısı		Sağlık, Kültür ve Spor Daire Başkanlığı
	Yükseköğretimde öğrenci başına beslenme harcaması		Sağlık, Kültür ve Spor Daire Başkanlığı
	Yükseköğretimde öğrenci yaşamından memnuniyet oranı		Sağlık, Kültür ve Spor Daire Başkanlığı
	Yükseköğretimde öğrencilere sunulan sağlık hizmetinden yararlanan öğrenci sayısının toplam öğrenci sayısına oranı	Sağlık, Kültür ve Spor Daire Başkanlığı	

Kayalı Kampüsü / KIRKLARELİ  
Tel : 444 40 39  
Fax : (0288) 212 96 79  
Web : [www.kirklareli.edu.tr](http://www.kirklareli.edu.tr)